

Mesures préliminaires, supports de pose et généralités



Instructions
vidéo Multiclic

Préparation

Les paquets doivent s'acclimater avant d'être ouverts jusqu'à ce qu'ils s'adaptent à la température ambiante. Entreposez-les à plat sur le sol non ouverts pendant environ 24 heures (env. 2 jours en hiver) au milieu de la pièce où ils doivent être posés (fig. 1). Avant de commencer la pose, vous devrez avoir installé les portes extérieures et les fenêtres et achevé tous les travaux de peinture et de vernissage. La température ambiante adéquate est de l'ordre de 20 °C (minimum 15 °C), le degré hygrométrique de 30 à 65 %.

Les supports de pose doivent être prêts à la pose selon les règles générales de la technique conformément à la norme VOB, partie C, DIN 18356 « Pose de parquets » et DIN 18365 « Pose de revêtement de sol ». Les supports doivent donc être secs, plans et propres. D'éventuelles irrégularités du sol de trois millimètres ou plus sur le premier mètre et de deux millimètres ou plus sur les mètres suivants doivent être ragréées conformément à DIN 18 202, tableau 3, ligne 4 (fig. 2). Nous recommandons la fiche technique O2 du Zentralverband für Parkett und Fußboden-technik (association nationale des parquets et techniques de sol) et du BEB.

Dans le cas de MeisterDesign. rigid, les joints de plus de 10 mm de large et de plus de 2 mm de profondeur (fig. 3) sur des anciens sols en céramique doivent être ragrés à l'aide d'un enduit approprié.

L'humidité résiduelle des sols minéraux/chapes de chantier, contrôlée selon la méthode CM du carbure de calcium, ne doit pas dépasser 2 % (1,8 % pour les sols chauffants), celle des chapes anhydrites 0,5 % (0,3 % pour les sols chauffants) (fig. 4).

En ce qui concerne la méthode KRL, les valeurs limites sont de 80 % d'humidité relative pour les chapes non chauffées et de 75 % d'humidité relative pour les chapes chauffées (fiche technique TKB 18 ; DIN EN 17668). Pour la pose d'un chauffage par le sol/chauffage par le sol avec fonction de refroidissement, vous trouverez des fiches techniques séparées.

Les revêtements de sol textiles, comme les moquettes, le non-tissé aiguilleté, etc. doivent être retirés, non seulement pour des raisons techniques de pose mais aussi par mesure d'hygiène (fig. 5).

Sur du PVC, des lames de bois, des panneaux en matériaux dérivés du bois, panneaux OSB, chapes préfabriquées, etc., aucun pare-vapeur ne doit être utilisé (fig. 6 + 7).

Pour tous les revêtements de sol MEISTER en pose flottante, nous conseillons de monter les objets lourds ou les meubles encastrables (p. ex. cuisines, îlots de cuisine, etc.) avant la pose et de ne poser le sol que jusqu'à leurs pieds (fig. 8).

Si votre surface de pose est plus longue ou plus large que 10 mètres (fig. 9), un joint de dilatation est absolument nécessaire. MeisterDesign. rigid et peuvent être posés sur un seuil sans profilés d'égalisation. (Il convient de reprendre les joints de dilatation du sol). Il sera recouvert d'un profilé de jonction. Un profilé d'égalisation ou de finition garantit une transition soignée en bordure de surfaces ou de revêtements de sol contigus en contrebas ou encore de seuils, dallages, carrelages ou sols similaires surélevés. Les profilés pour nez de marche permettent de réaliser une parfaite finition des marches d'escalier.

Les sols design MeisterDesign. rigid peuvent également être posés dans un milieu humide (classe WO-I, par ex. une salle de bains). En revanche, ils ne conviennent pas pour les espaces extérieurs et les pièces mouillées telles que les douches, saunas, laveries publiques et pièces avec écoulement au sol (fig. 10) – cf. fiche technique séparée.

Tous les revêtements de sol MEISTER sont parfaitement adaptés à une pose dans les vérandas (fig. 11).

Un rayonnement solaire et un réchauffement trop intenses doivent être évités au moyen d'installations d'ombrage et d'aération. Il doit régner toute l'année une température ambiante habituelle. La température de surface sur le sol ne doit pas dépasser durablement 29 °C, voir la fiche technique séparée.

Avant la pose, contrôlez la couleur et la structure des lames à la lumière du jour et vérifiez qu'elles ne présentent pas de défaut ni de dommage perceptible (fig. 12).

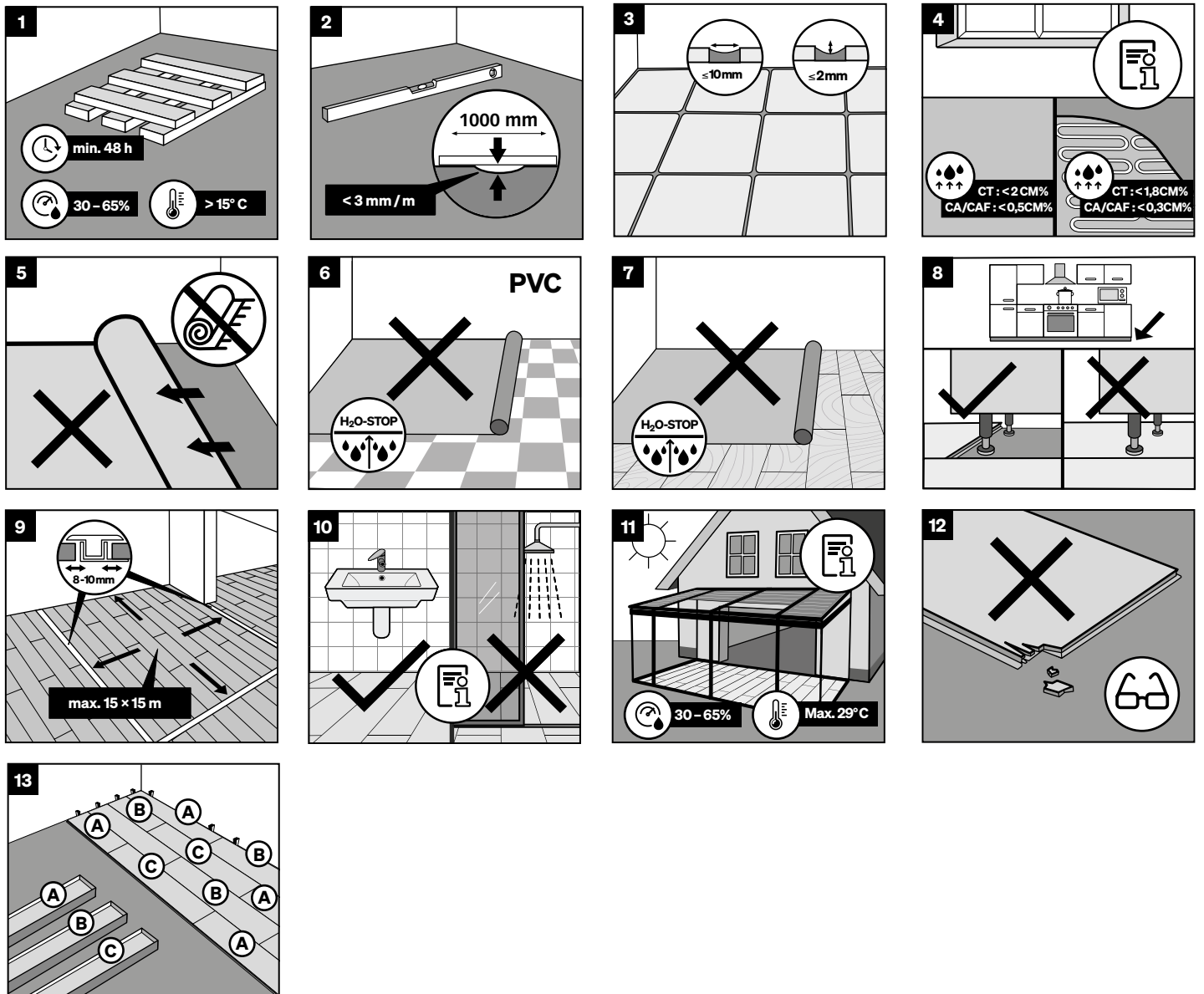
Avant la pose, triezy les lames de sorte à obtenir plus tard la structure et la couleur souhaitées pour votre sol (fig. 13). Une fois posée, la marchandise ne peut plus faire l'objet de réclamations !

Mesures préventives

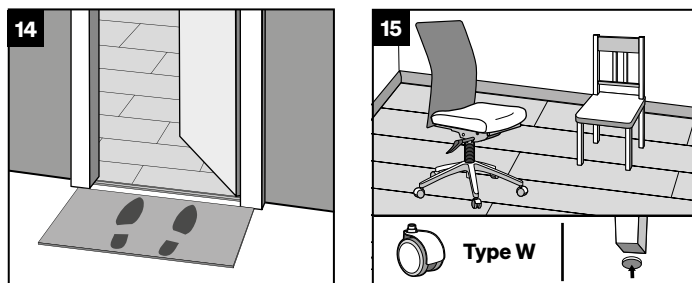
Afin de protéger le sol de la salissure, le hall d'entrée doit toujours être pourvu d'un tapis de propreté suffisamment grand (paillason, tapis par exemple) (fig. 14). N'utilisez pas de tapis avec un revêtement en caoutchouc, car un contact prolongé peut provoquer une décoloration permanente.

De plus, les pieds de chaise et de meuble doivent être dotés de patins en feutre ; les chaises de bureau, les casiers et autres objets à roulettes pivotantes doivent être équipés d'une surface de roulement souple adapté aux normes (type W) (fig. 15). Les patins ou roulettes colorés en caoutchouc ou en matière plastique ainsi que les pneus foncés des voitures, vélos ou appareils sont susceptibles de causer des décolorations sur les revêtements de sol. Utilisez dans la mesure du possible des patins, roulettes ou pneus de couleur claire sans migration.

Préparation



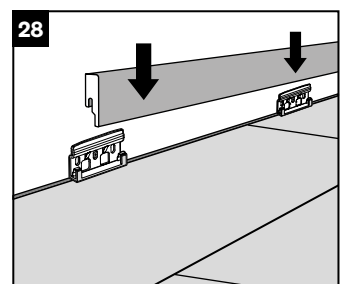
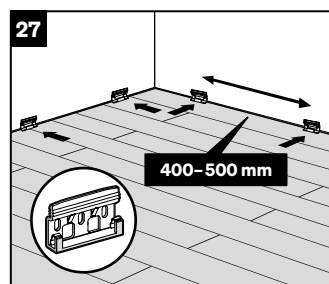
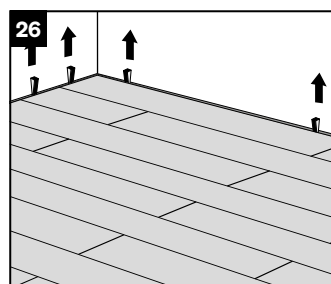
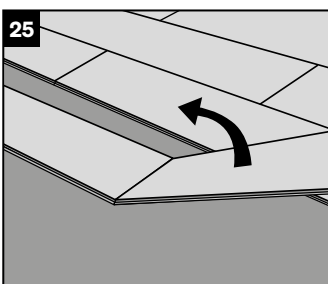
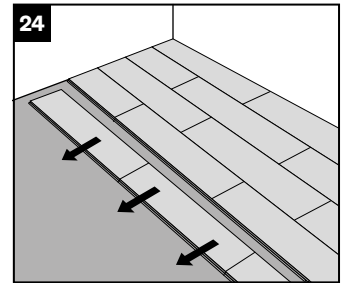
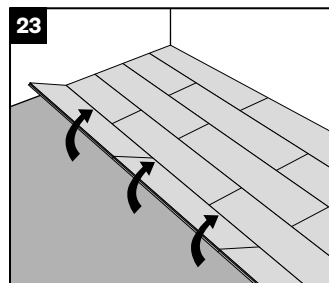
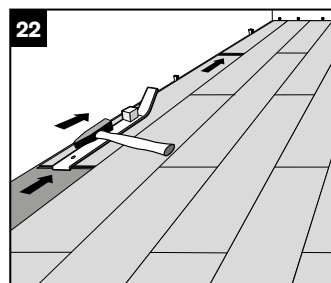
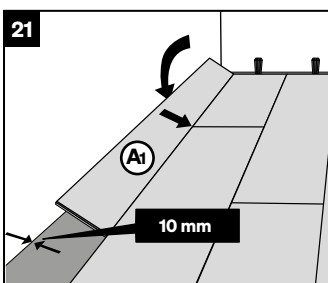
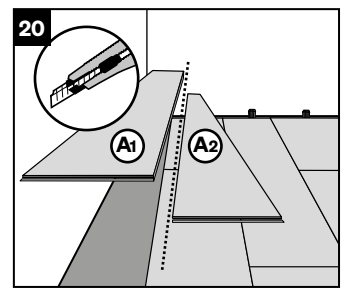
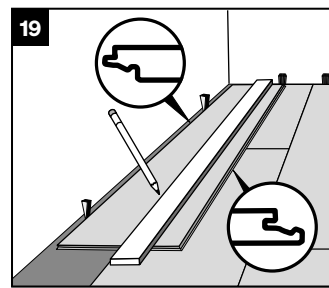
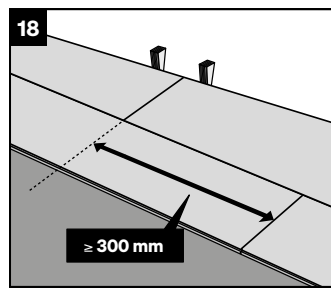
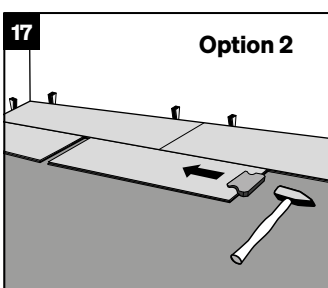
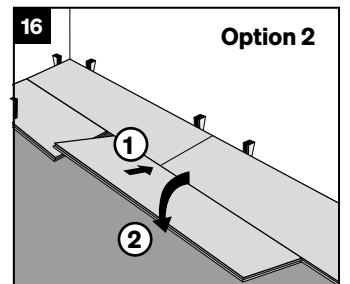
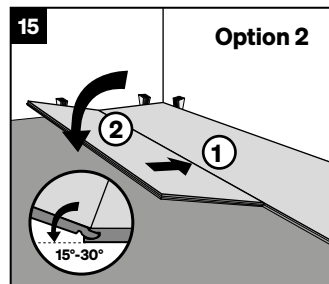
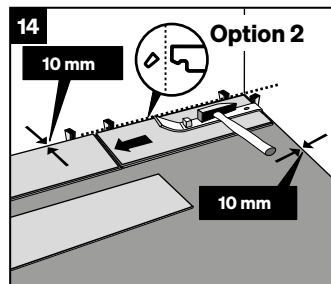
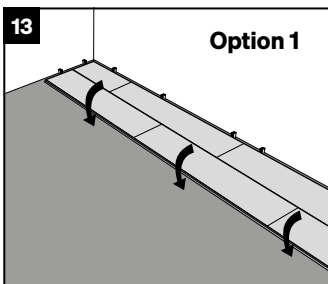
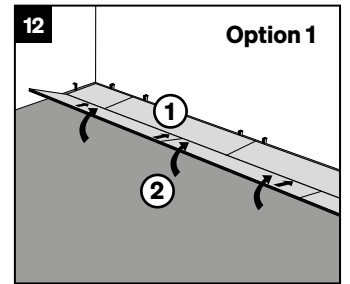
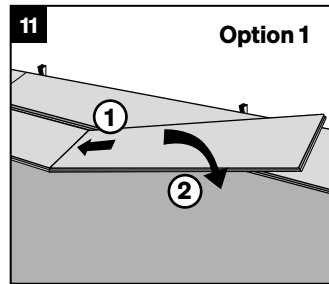
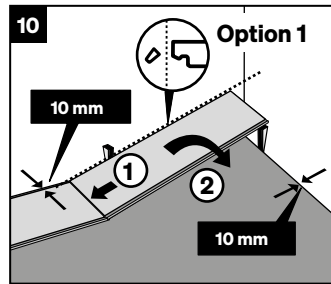
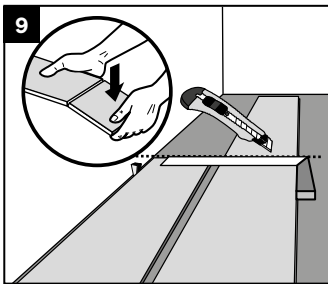
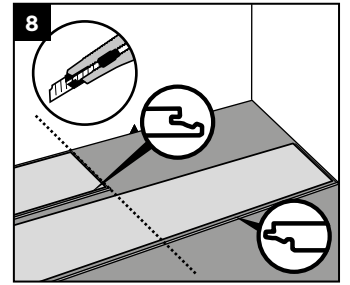
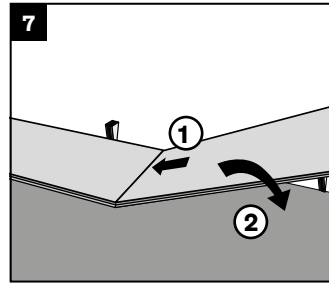
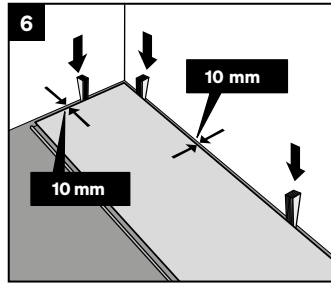
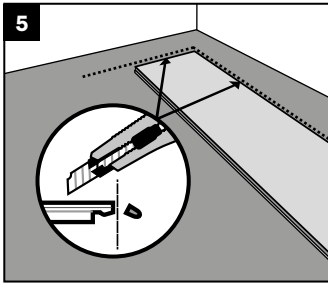
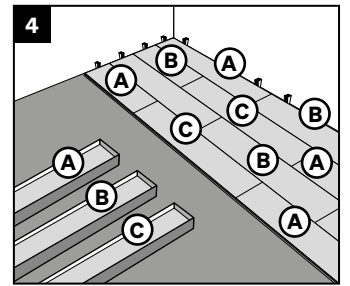
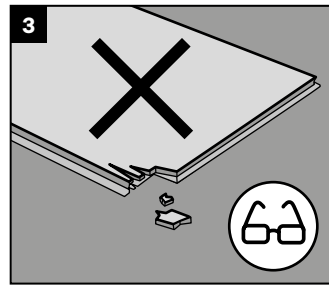
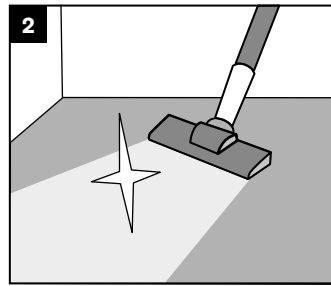
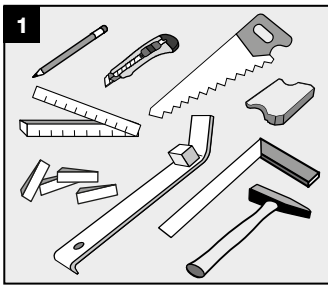
Mesures préventives



Pose



- Fig. 1**
Pour la pose de votre sol design MeisterDesign. rigid avec technique Multiclic, prévoyez les outils et accessoires suivants :
Marteau, couteau de pose avec lame trapézoïdale, scie sauteuse ou scie électrique, éventuellement perceuse, mètre pliant, crayon, cales (cales d'espacement), tire-lame, cornière ou équerre, cale de frappe 5 mm de MEISTER.
Pour les produits non équipés en usine d'une isolation phonique Silence, vous devez utiliser les sous-couches isolantes SilenceCompact de MEISTER (coefficient de stabilité > 400 kPa) faisant partie intégrante du système pour l'isolation. Toute autre sous-couche isolante doit répondre aux exigences élevées de la fiche technique « TM 1 » de la MMFA pour les revêtements de sol de classe 2 (polymère).
Le sol est posé en pose flottante sans colle.
Le système d'assemblage par clic des lames a été spécialement conçu pour assurer une pose rapide et sûre. La pose s'effectue de deux manières possibles. Option 1 : emboîter par la largeur et la longueur ; option 2 : emboîter par la longueur et assembler l'extrémité à l'aide de la cale de frappe 5 mm de MEISTER en donnant plusieurs coups légers.
- Fig. 2**
Avant la pose, retirer la saleté, les petits cailloux etc. du sol de pose.
- Fig. 3**
Avant la pose, contrôlez chaque lame à la lumière du jour afin de déceler d'éventuels défauts au niveau de la couleur et de la structure. Les éléments déjà posés ne pourront plus faire l'objet de réclamations ultérieures.
- Fig. 4**
Posez les lames en les prenant de différents paquets. Vous pouvez entamer les lames avec 1 ou 2 coups de couteau de pose (à lame trapézoïdale) et ensuite plier pour détacher les parties. Il est également possible de recourir à une scie sauteuse ou circulaire ou de détacher les parties à l'aide d'une cisaille. Lorsque vous sciez les lames, veillez à ce que la face décor soit orientée vers le haut si vous utilisez une scie sur table, et vers le bas si vous avez recours à une scie sauteuse ou une scie circulaire.
- Fig. 5**
Commencez la pose de la première lame complète dans le coin gauche de la pièce, côté languette face au mur. Coupez les languettes du côté court et du côté long de cette première lame de la première rangée. Pour toutes les lames que vous voulez poser sur la première rangée, vous enlèverez uniquement la languette longitudinale.
- Fig. 6**
Utilisez les cales d'espacement pour respecter l'écart minimum requis de 10 millimètres au pourtour des murs.
- Fig. 7**
Emboîtez la lame complète suivante dans la lame 1 par le côté court. Procédez ainsi avec les autres lames de cette rangée sur toute la largeur de la pièce.
- Fig. 8 – fig. 10**
En bout de chaque rangée, coupez la dernière lame de manière à respecter l'écart minimum requis de 10 millimètres au mur. Vous pouvez entamer les lames avec 1 ou 2 coups de couteau de pose (à lame trapézoïdale) et ensuite plier pour détacher les parties. Le reste de la lame peut être utilisé pour débiter une des rangées suivantes.
- Option 1**
Veillez au bon alignement des lames de la première rangée. Coupez la première lame de la seconde rangée à une longueur d'environ 80 centimètres (MeisterDesign. rigid RB 400 S : 50-60 centimètres).
- Fig. 11**
Emboîtez la lame complète suivante dans la lame précédente par le côté court.
- Fig. 12 + fig. 13**
Une fois que vous avez emboîté toutes les lames d'une rangée, vous pouvez emboîter cette dernière dans la rangée précédemment posée et appuyer lentement vers le bas dans un mouvement pivotant de va-et-vient. La rangée de lames doit alors s'emboîter dans la rangée posée précédemment. Vous pouvez également emboîter chaque lame par son extrémité puis son côté longitudinal en la soulevant légèrement afin qu'elle s'emboîte dans la rangée précédente. Poursuivez ainsi rangée par rangée.
- Option 2**
- Fig. 15**
Coupez la première lame de la seconde rangée à une longueur d'environ 80 centimètres. Insérez cette lame en introduisant la languette dans la rainure de la rangée de lames précédente et appuyez la lame lentement vers le bas dans un mouvement pivotant de va-et-vient. La lame doit alors s'emboîter dans la rangée posée précédemment.
- Fig. 16**
Emboîtez le chant longitudinal de la lame entière suivante de cette seconde rangée dans la rainure de la lame précédente. Veillez à obtenir un joint longitudinal parfaitement hermétique.
- Fig. 17**
Lorsque cette opération est terminée et que la lame est posée bien plane sur le sol, celle-ci est encliquetée en bouts à l'aide de la cale de frappe 5 mm de MEISTER et de légers coups de marteau. Poursuivez ainsi rangée par rangée.
- Fig. 18**
Veillez à toujours obtenir un intervalle minimum de 30-40 centimètres entre les jonctions de lames de la rangée voisine (MeisterDesign. rigid RB 400 S : 25 centimètres).
- Fig. 19 + fig. 20**
En bout de chaque rangée, coupez la dernière lame de manière à respecter l'écart minimum requis de 10 millimètres au mur. Afin de tracer la largeur restante de lame, posez la lame côté languette face au mur.
- Fig. 21**
Commencez la pose de la dernière rangée dans le coin droit de la pièce, puis introduisez la lame dans la rangée précédente, dans le sens de la longueur.
- Fig. 22**
Emboîtez la lame suivante dans le sens de la longueur, comme expliqué précédemment, et posez-la. Ensuite les extrémités sont jointes à l'aide d'un tire-lame et plusieurs coups légers de marteau.
- Fig. 26**
Retirez pour finir toutes les cales en bois le long des murs.
- Fig. 27**
Vissez les clips des plinthes à une distance de 40-50 centimètres du mur. Ne les positionnez si possible pas à un endroit irrégulier du mur, de sorte que la plinthe soit fixée le mieux possible.
- Fig. 28**
La plinthe se place sur les clips par en haut en pressant vers le bas. Pour garantir un bon maintien, les clips des bords longs des plinthes doit enchevaucher de moitié le bord.
Évitez tout contact des plinthes avec tous les produits à base de silicone.
- Fig. 23 – fig. 25**
Pour le démontage, rabattez toute la rangée de lames vers le haut en la faisant tourner hors du profil longitudinal. Vous pouvez alors déboîter les lames aux extrémités. Ainsi, le mécanisme de verrouillage reste intact et les lames peuvent être réutilisées.



Nettoyage et entretien

La qualité ne s'arrête pas à la pose.

Vous avez acheté un produit de qualité « Made in Germany ». Avec ces consignes de nettoyage et d'entretien, vous recevez toutes les informations importantes à connaître pour maintenir durablement la valeur et l'aspect visuel esthétique de votre sol. En peu de temps et d'efforts, vous pouvez contribuer à perdurer le plaisir que vous apporte votre nouveau sol MEISTER. Les produits MEISTER sont à base de matériaux sélectionnés qui sont traités en des produits de qualité « Made in Germany » par des experts chevronnés aidés de la technologie la plus moderne. Un conseil fondé et un service excellent font partie de cette qualité haut de gamme. C'est pourquoi vous ne trouvez les produits MEISTER que dans le négoce spécialisé sélectionné.

1. L'entretien correct

Au sol de vos rêves correspond aussi l'entretien adéquat. MEISTER complète sa gamme de produits avec une série d'entretien haut de gamme de la maison Dr. Schutz. Les détergents et produits d'entretien adaptés à votre sol garantissent la longévité de son esthétique. Même si l'entretien quotidien de votre sol ne nécessite qu'un coup d'aspirateur pour enlever la poussière volante, les surfaces doivent être entretenues et nettoyées régulièrement avec le produit d'entretien Dr. Schutz pour conserver leur valeur.

Lors du nettoyage, veillez à n'humidifier que légèrement le plancher. Dans l'idéal, le film d'eau ne doit être qu'une pulvérisation, c'est-à-dire qu'il devrait sécher en une minute environ. N'utilisez pas d'agent agressif, même pour les taches difficiles.

Les rayures sur le plancher altèrent non seulement l'apparence globale d'une pièce, mais elles rendent aussi le sol plus sensible à la saleté et à l'humidité. Les produits d'entretien Dr. Schutz sont destinés à renforcer considérablement la résistance du sol face aux traces d'usure justement là où il est sollicité.

Vous trouverez aussi d'autres conseils pour l'entretien optimal de votre sol MEISTER dans votre négoce spécialisé.

2. Conservation de la valeur / Mesures préventives

Une température ambiante d'environ 18 – 22 °C et un taux d'humidité relative de 30 à 65 % contribuent à votre bien-être personnel et constituent le fondement d'un climat intérieur sain. Avec un tel climat intérieur, vous procurez aussi des conditions optimales à votre sol MEISTER.

Émission de saletés :

La plupart des saletés sont introduites dans l'appartement depuis l'extérieur et déposées sur le revêtement de sol. C'est pourquoi nous recommandons d'installer un passage propre (un paillason par exemple) suffisamment grand dans l'entrée. N'utilisez pas de tapis avec un revêtement en caoutchouc, car un contact prolongé peut provoquer une décoloration permanente.

Considérez que la saleté, du sable ou des gravillons par exemple, agit sur tous les revêtements de sol comme du papier abrasif et peut causer des rayures disgracieuses. C'est pourquoi les pieds de chaise et de meuble doivent aussi être pourvus de patins en feutre. Les chaises de bureau, les casiers et autres objets à roulettes pivotantes doivent être équipés d'un plan de roulement souple normalisé (type W). Les patins ou roulettes colorés en caoutchouc ou en matière plastique ainsi que les pneus foncés des voitures, vélos ou appareils sont susceptibles de causer des décolorations sur les revêtements de sol. En présence d'humidité, les glissières métalliques peuvent rouiller et causer ainsi des tâches sur le revêtement de sol. Utilisez dans la mesure du possible des patins, roulettes ou pneus de couleur claire sans migration. Les pots et bacs à fleurs en terracotta ou en argile peuvent également entraîner des décolorations. Veuillez utiliser des sous-verres adaptés et sans migration.

3. Nettoyage de fin de travaux

Les sols MEISTER nouvellement posés doivent subir un nettoyage de fin de travaux avant d'être utilisés afin de retirer complètement les salissures produites lors de la pose.

Le nettoyage de fin de travaux du **sol design MeisterDesign** s'effectue avec le Nettoyant PU Dr. Schutz* dilué dans de l'eau avec un rapport de 1:10. Nettoyer le sol avec une serpillière bien essorée puis neutraliser à l'eau claire.

Nettoyage et entretien

4. Nettoyage courant

Sol design MeisterDesign

Enlever la poussière et la saleté en surface avec un aspirateur ou un balai.

Selon le taux d'utilisation et l'encrassement, éliminer les saletés tenaces avec le Nettoyant PU Dr. Schutz* dilué dans de l'eau avec un rapport de 1:200. Nettoyer le sol en l'humidifiant légèrement avec une serpillière trempée dans cette solution nettoyante et bien essorée. Pour éliminer les traces incrustées, les marques de talon, etc., utiliser ponctuellement le Nettoyant PU Dr. Schutz* non dilué et un chiffon ou un tampon blanc, doux. Ensuite, essuyer à l'eau claire. Pour enlever les saletés et résidus particulièrement tenaces et, en cas de signes d'usure apparents, pour préparer le sol au traitement avec un produit d'entretien, un nettoyage à fond du revêtement de sol est nécessaire. Pour cela, vaporiser de manière homogène le Nettoyant intensif Dr. Schutz* non dilué puis frotter après un bref temps d'action (max. 5 min.) à l'aide d'un tampon vert ou d'une brosse à récurer. Récupérer la saleté flottante avec des serpillières pour balai essorées puis essuyer à l'eau claire jusqu'à ce que tous les restes de saleté et résidus de nettoyant aient été enlevés.

Remarque : Si le revêtement de sol ne fait pas ensuite l'objet d'un entretien de protection, utiliser la brosse à récurer au lieu du tampon vert.

En cas d'apparition de signes d'usure à la surface du revêtement après une longue durée d'utilisation ou un usage intensif, il est conseillé de rafraîchir la protection de la surface après avoir effectué un nettoyage à fond minutieux (avec Nettoyant intensif Dr. Schutz*). Pour cela, appliquer dans le sens de la longueur une couche fine et régulière de Produit d'entretien complet mat Dr. Schutz* non dilué avec une serpillière qui ne peluche pas, rincée dans de l'eau claire et bien essorée.

Dès que le film d'entretien peut être piétiné (après 45 min.), appliquer une seconde couche dans le sens de la largeur. Consommation : 750 ml pour environ 25 à 35 m² par application. Lorsque le film d'entretien déposé s'use au fil du temps, vous pouvez le rafraîchir avec un entretien intensif après avoir nettoyé à fond le sol avec le Nettoyant intensif Dr. Schutz*. Dans le **domaine du bâtiment**, il est généralement possible de nettoyer avec des machines en utilisant un appareil de nettoyage automatique ou en appliquant la méthode de nettoyage par vaporisation avec une rectifieuse monodisque ou bien d'autres mesures spéciales de maintien de la valeur. Si vous utilisez ces appareils, merci de contacter notre service technique à ce sujet.

5. Remarques générales relatives au nettoyage et à l'entretien

Ne laissez jamais les sols MEISTER longtemps exposés à l'humidité et ne les mouillez surtout pas à grande eau. Il faut donc veiller à le nettoyer à sec si possible (avec un balai à frange, un balai à poils, un aspirateur) ou seulement humidifié (avec des torchons essorés non pelucheux) et à ne laisser aucune « flaque » sur le sol. Les appareils à vapeur ne sont pas adaptés à l'entretien des sols. N'utilisez ni produit ni poudre abrasive, nettoyant pour sanitaires ou solvant susceptibles d'endommager la surface du sol. Veuillez utiliser uniquement des nettoyants appropriés.

Les produits chimiques en tous genres tels que les solvants, les désinfectants pour le traitement des plaies et de la peau, les colorants capillaires, les graisses, les dissolvants, acétone, l'encre de feutre ou les stylos bille, etc. sont susceptibles de laisser des traces ineffaçables.

** Si l'encollage n'est pas conforme ou si les jointures entre les lames ne sont pas complètement obturées par les joints, les produits d'entretien à base aqueuse (dispersions polymères par exemple) peuvent s'infiltrer et entraîner le gonflement du matériau support.*



Vous trouverez les instructions de pose et d'entretien détaillées sous : <https://www.meister.com/fr/service.html>