

Vorbereiden van de vloer, de ondergrond van de te leggen vloer en algemene opmerkingen



Instructievideo
Multiclic

Vorbereiding

Vóór het openen moeten de pakketten acclimatiseren tot ze zich hebben aangepast aan de kamertemperatuur. Leg ze daarvoor gedurende ca. 24 uur (in de winter 2 dagen) ongeopend plat op de vloer in het midden van de ruimte waar u ze wilt aanbrengen (afb. 1).

Voordat u de vloer legt, moeten buitendeuren en vensters worden ingebouwd en alle schilder- en lakwerkzaamheden zijn beëindigd. De kamertemperatuur moet ca. 20 °C (minstens 15 °C) bedragen, bij een relatieve luchtvochtigheid van ca. 30 – 65 procent.

De ondergrond van de te leggen vloer moet voor montage geschikt zijn in overeenstemming met de algemeen erkende regels der techniek en conform de voorschriften van de Duitse aanbestedingsverordening voor de bouw (VOB), deel C, DIN 18 356 "Parketwerkzaamheden" of DIN 18 365 "Vloerbedekkingswerkzaamheden". Hij moet dus droog, vlak, stevig en schoon zijn. Oneffenheden in de ondergrond van drie of meer millimeter op de eerste meter, of van twee of meer millimeter per overige strekkende meter, moeten geëgaliseerd worden conform DIN 18 202, tabel 3, regel 4 (afb. 2). Wij raden u het technische informatieblad 02 van het Duitse 'Zentralverband für Parkett und Fußbodentechnik' en de BEB aan.

Bij MeisterDesign. allround moeten op keramische bestaande ondergronden voegen van meer dan 10 mm breed en 2 mm diep (afb. 3) worden geëgaliseerd met geschikte vulmiddelen.

Het restvochtgehalte mag volgens de CM-methode bij minerale ondergronden/in het werk gemaakte dekvloeren maximaal 2% (bij vloerverwarming 1,8%), bij anhydrietvloeren maximaal 0,5% (bij vloerverwarming 0,3%) bedragen (afb. 4). De grenswaarden bij uitvoering van de KRL-methode bedragen 80% relatieve vochtigheid voor onverwarmde dekvloeren en 75% relatieve vochtigheid voor verwarmde dekvloeren (TKB-informatieblad 18; DIN EN 17668). Voor het leggen op vloerverwarming/vloerverwarming met koelfunctie ontvangt u aparte informatiebladen.

Vloerbedekking van textiel, zoals bijv. tapijt, naaldvlies enz., moet zowel om technische als om hygiënische redenen worden verwijderd (afb. 5).

Op voorhanden pvc, houten planken, houtplaten, OSB-platen, dekvloerplaten enz. mag geen vochtbarrière worden gebruikt (afb. 6 + 7). Bij alle zwevend gelegde MEISTER-vloeren adviseren wij zware voorwerpen of inbouwmeubels (bijv. keukens, keukeneilanden etc.) voor het leggen op te bouwen en de vloer slechts tot onder de sokkel te leggen. (afb. 8).

Als het totale vloeroppervlak langer of breder dan 12 meter is (afb. 9), moet de vloer beslist worden voorzien van een bewegingsvoeg. MeisterDesign. allround kunnen in het deurbereik zonder overgangsprofielen worden gelegd. (Bewegingsvoegen uit de ondergrond moeten worden overgenomen). Deze dekt u af met een overgangsprofiel. Gebruik beslist een aanpassings- en afsluitprofiel voor fraaie overgangen bij aangrenzende, lagere oppervlakken resp. vloeren, of voor afsluitingen tegen hoger liggende aangrenzende drempels, tegels en dergelijke. Trap treden kunnen worden afgesloten met een trapkantprofiel.

De designvloer MeisterDesign. allround kan ook in vochtige ruimtes (klasse WO-I, bijv. badkamers) worden gelegd. Uitgesloten van toepassing zijn buitenruimtes en natte ruimtes zoals douches, sauna's, openbare sanitaire ruimtes en ruimtes met vloersifon (afb. 10) – zie apart informatieblad.

Alle MEISTER-vloerbedekkingen zijn geschikt om in woonsierres te leggen (afb. 11). Sterk zonlicht en sterke opwarming moeten door zonwerings- en ventilatiesystemen worden vermeden. Er moeten het hele jaar temperaturen heersen die gebruikelijk zijn voor woonruimtes. De oppervlaktetemperatuur bij de vloer mag niet permanent hoger zijn dan 29 °C, zie apart informatieblad.

Controleer de planken voor het leggen en bij daglicht op herkenbare fouten of schade, alsmede op kleur en structuur (afb. 12).

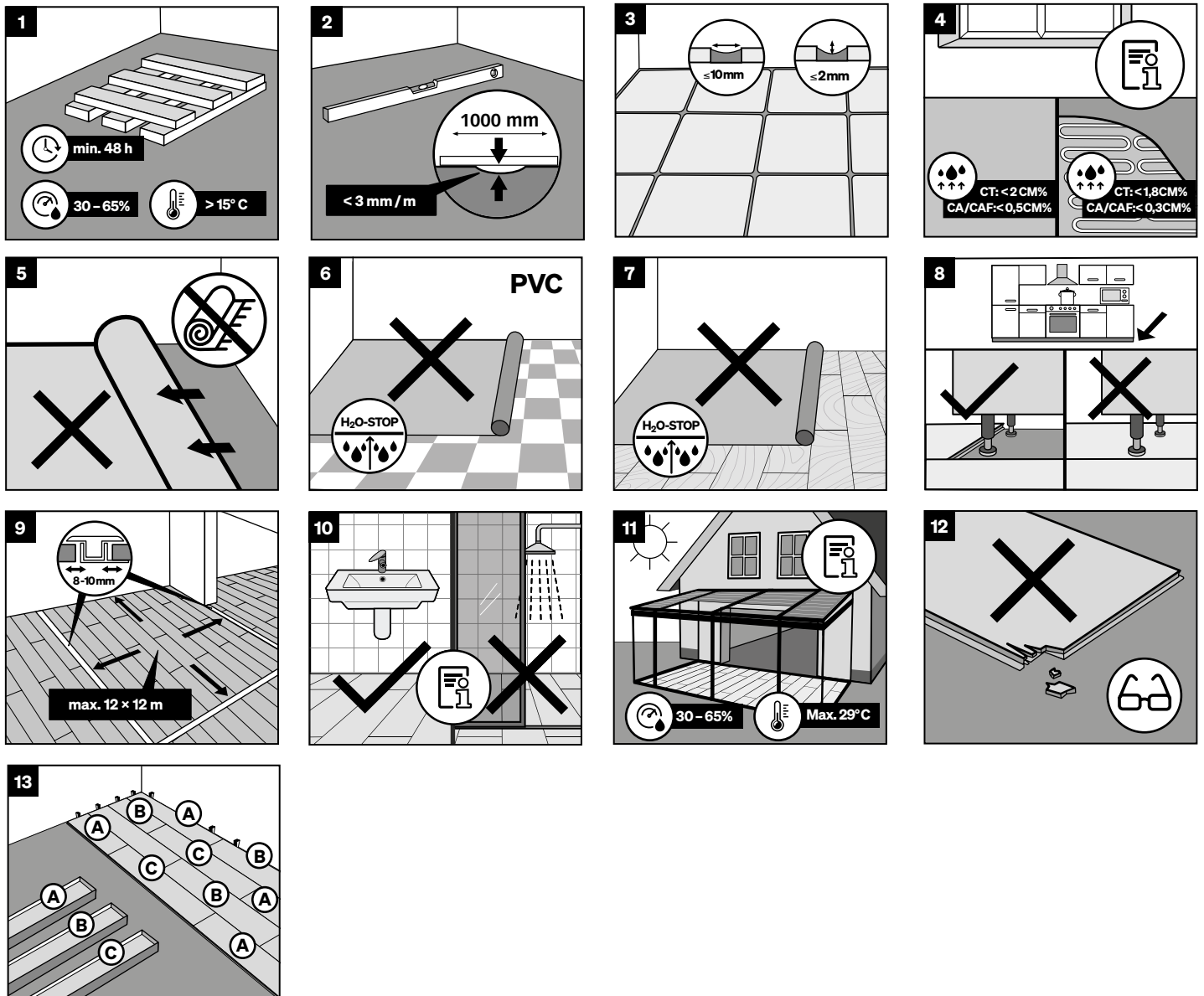
Sorteer de planken vóór het leggen zodat u later het gewenste kleur- en structuurbeeld van de vloer verkrijgt (afb. 13). Over reeds gelegde producten kan niet worden gereclameerd!

Preventieve maatregelen

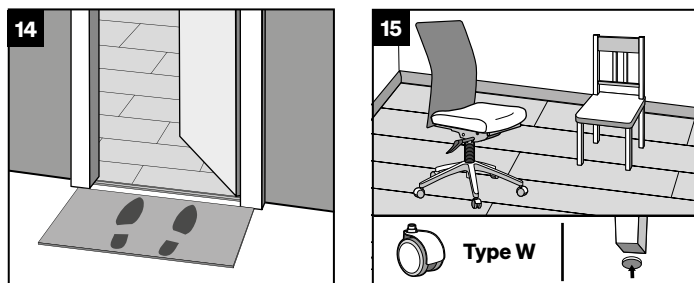
Om de vloer te beschermen tegen vuil, kunt u het beste in het entreegedeelte altijd een schoonloopzone van voldoende omvang (bijv. vloermat of tapijt) aanbrengen (afb. 14). Gebruik geen matten met rubberlaag, omdat langdurig contact hiermee met name bij designvloeren kan leiden tot blijvende verkleuringen.

Verder dienen stoel- en meubelpoten te worden voorzien van viltten voeten; bureaustoelen, rolcontainers enz. met zwenkwielen moeten zijn uitgerust met een zacht, genormeed loopvlak (type W) (afb. 15). Gekleurde (natuur)rubberen of kunststof glijders en wieltjes en donkere banden van auto's, fietsen of apparaten kunnen op designvloeren eventueel verkleuringen veroorzaken. Gebruik voor zover mogelijk lichte, nietmigrerende meubelglijders, wieltjes of banden.

Voorbereiding



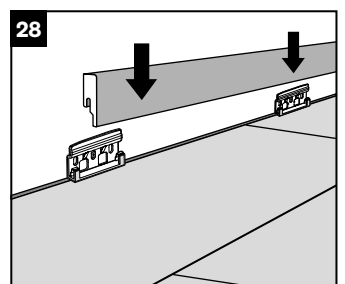
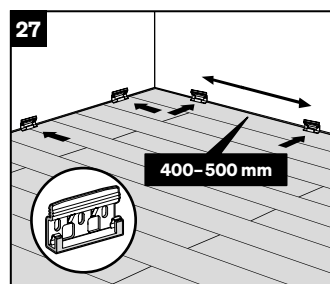
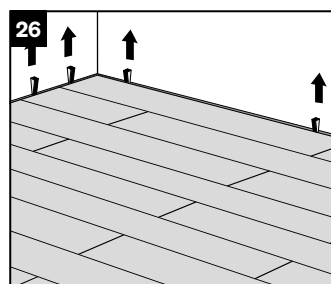
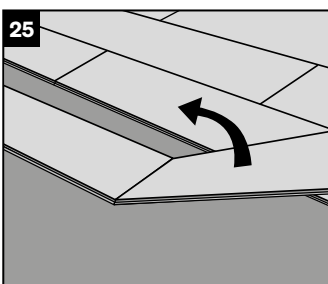
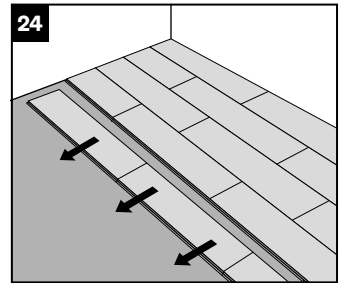
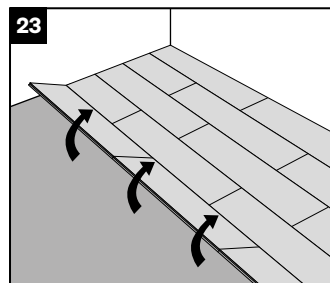
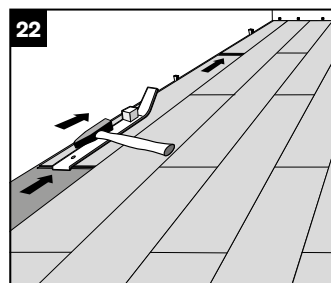
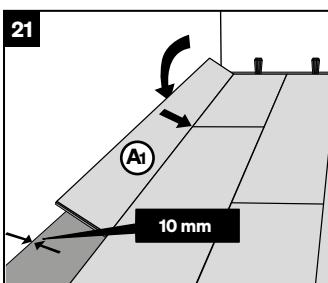
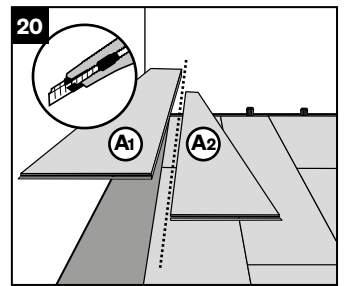
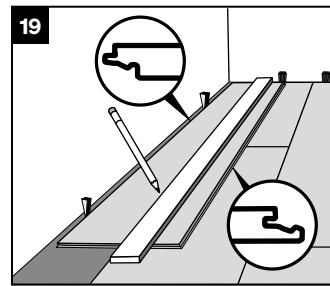
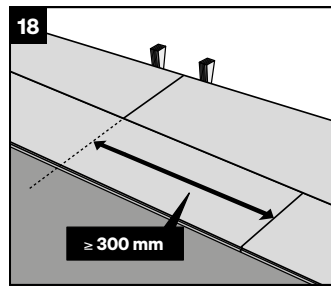
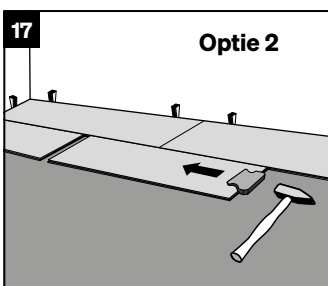
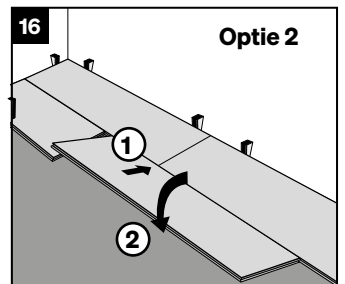
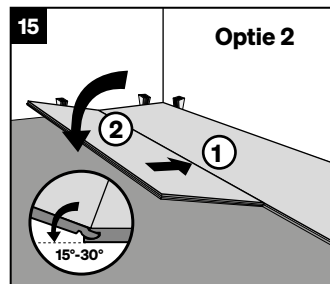
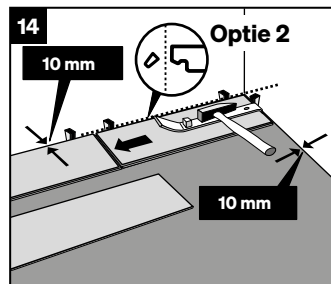
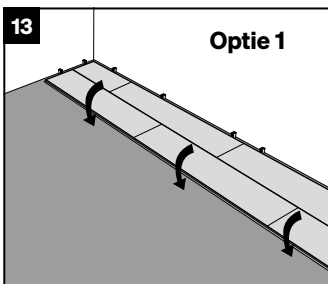
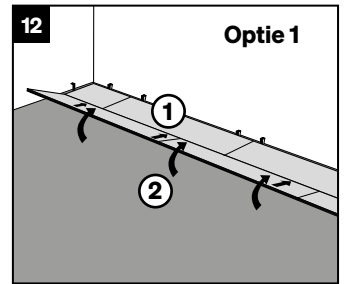
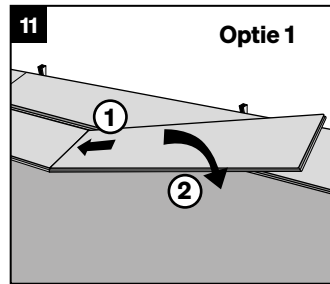
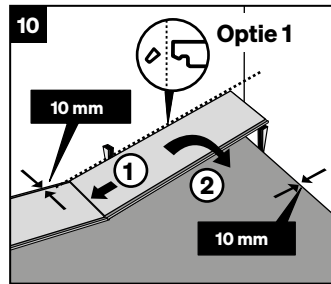
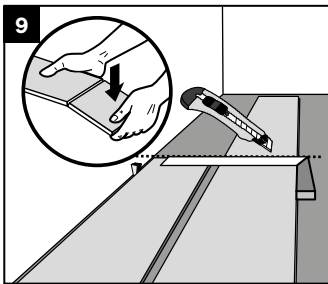
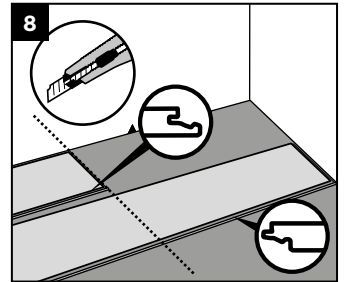
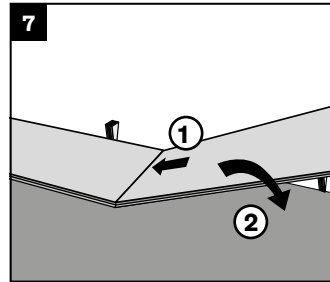
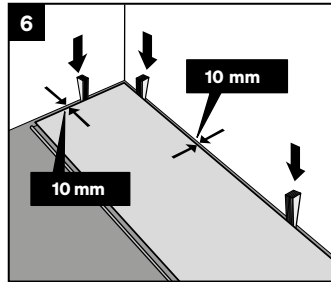
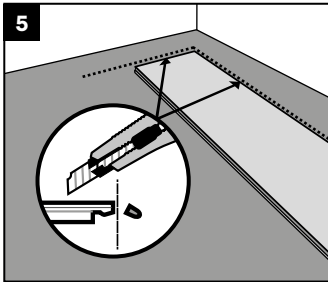
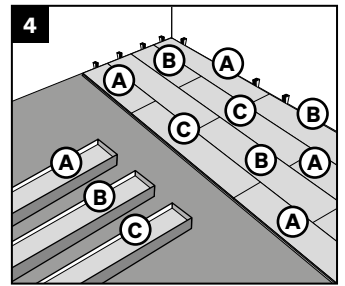
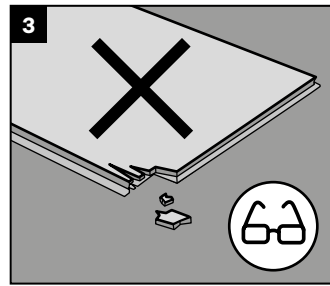
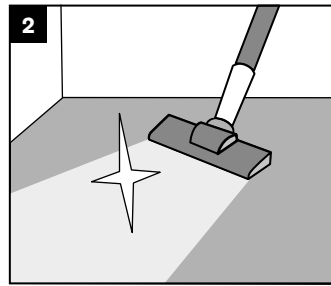
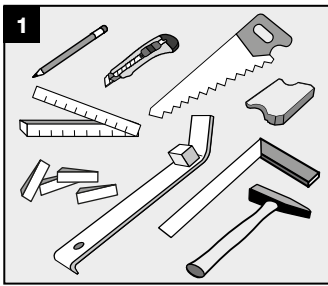
Preventieve maatregelen



Montage



- Afb. 1**
Voor het leggen van de designvloer Meister-Design. allround met Multiclic-techniek hebt u de volgende gereedschappen en hulpmiddelen nodig: Hamer, tapijtmes met trapezeblad, decoupeerzaag of elektrische zaag, eventueel boormachine, duimstok, potlood, afstands-wiggen, aanslagijzer, winkelhaak of zwaaihaak, MEISTER-slagblokje 5 mm.
Wanneer de producten niet standaard zijn voorzien van een Silence-onderlaag, moet u voor de isolatie systeemgebonden dempende onderlaag SilenceCompact (CS-waarde > 400 kPa) van MEISTER gebruiken. Andere dempende onderlagen moeten voldoen aan de hogere vereisten voor vloerbedekking uit Klasse 2 (polymeer) zoals beschreven in informatieblad 'TM 1' van de MMFA.
- De vloer wordt zwevend en zonder verlijming gelegd. De speciaal ontwikkelde klikverbinding zorgt voor een snel en betrouwbaar resultaat. Het leggen kan op twee manieren gebeuren.
Optie 1: aan de kopse en de lange kant inhaken; optie 2: aan de lange zijde inhaken en aan de kopse kant samenvoegen door enkele lichte hamertikken tegen het MEISTER-slagblokje 5 mm.
- Afb. 2**
Vóór het leggen verwijdert u vuil, steentjes etc. van de ondergrond.
- Afb. 3**
Controleer alle planken vóór het leggen bij daglicht op zichtbare gebreken in de kleur en structuur. Over reeds gelegde producten kan achteraf niet worden gereclameerd.
- Afb. 4**
Plaats de planken uit verschillende pakketten door elkaar.
De planken kunt u 1 tot 2 maal met een tapijtmes (trapezeblad) insnijden en vervolgens afbreken. Ook is het mogelijk ze met een decoupeer- of handcirkelzaag af te zagen, of met een lami-naatsnijder te snijden. Let bij het afzagen van de elementen erop op welke zijde u werkt: houd de decorzijde bij tafelzagen naar boven en bij decoupeer- of handcirkelzagen naar beneden.
- Afb. 5**
Begin met het plaatsen van de eerste volledige plank in de linkerhoek van de kamer met de veerzijden naar de wand gericht. Van de eerste plank moet zowel aan de korte als aan de lange zijde de veer worden afgezaagd. Zaag van alle volgende planken die in de eerste rij worden geplaatst, uitsluitend de tand aan de lange zijde af.
- Afb. 6**
Met behulp van wiggen kunt u gemakkelijk de afstand van minstens 10 millimeter tot de wand aanhouden.
- Afb. 7**
De volgende volledige plank haakt u met de kopse kant in plank 1. Leg de overige planken van deze rij op dezelfde wijze over de gehele kamerbreedte.
- Afb. 8 – afb. 10**
De laatste planken van iedere rij worden zo op maat gezaagd dat er een afstand van minstens 10 millimeter tot de wand wordt aangehouden. De planken kunt u 1 tot 2 maal met een tapijtmes (trapezeblad) insnijden en vervolgens afbreken. Het stuk plank dat overschiet kunt u bij een van de volgende rijen als beginstuk gebruiken.
- Optie 1**
Let erop dat de planken van de eerste rij netjes recht liggen. Zaag de eerste plank van de tweede rij af op ca. 80 centimeter.
- Afb. 11**
De volgende volledige plank haakt u met de kopse kant in de vorige plank.
- Afb. 12 + afb. 13**
Nadat u alle planken van een rij ingehaakt hebt, wordt deze in de eerder gelegde rij gehaakt en in een voorwaarts-neerwaartse beweging langzaam omlaag geduwd. Hierbij moet de plankenrij in de eerder gelegde rij vastklikken. Als alternatief kunt u ook elke plank apart aan de kopse kant inhaken en vervolgens de lange zijde met de vorige rij verbinden door middel van licht optillen en inhaken. U kunt de overige rijen een voor een volgens dit schema leggen.
- Optie 2**
- Afb. 15**
Zaag de eerste plank van de tweede rij af op ca. 80 centimeter. Deze plank voegt u met de veer schuin in de groefzijde van de vorige plankenrij en drukt u in een draaiende vooruit-omlaag-beweging langzaam naar beneden. Hierbij moet de plank in de eerder gelegde rij vastklikken.
- Afb. 16**
De volgende volledige plank van de tweede rij wordt op zijn beurt eerst aan de lange zijde in de eerder gelegde rij ingedraaid. Let erop dat de verbinding aan de lange zijde overal goed sluit.
- Afb. 17**
Wanneer u de plank erin hebt gehaakt en deze plat op de ondergrond ligt, wordt deze met het MEISTER-slagblokje 5 mm en lichte hamertikken aan de kopse kant vastgeklit. U kunt de overige rijen een voor een volgens dit schema leggen.
- Afb. 18**
Let erop dat de afstand tussen de kopse voegen steeds minstens 30–40 cm bedraagt.
- Afb. 19 + afb. 20**
De laatste planken van iedere rij worden zo op maat gezaagd dat er een afstand van minstens 10 millimeter tot de wand wordt aangehouden. Om de resterende plankbreedte af te tekenen, wordt de plank met de veerzijde naar de wand gericht neergelegd.
- Afb. 21**
Begin het leggen van de laatste rij in de rechterhoek van de ruimte en voeg de lange zijde van de plank schuin in de voorlaatste rij.
- Afb. 22**
De volgende plank wordt er evenals de vorige in de lengte in gedraaid en neergelegd. Vervolgens wordt de verbinding aan de kopse kant samengevoegd met behulp van een aanslagijzer en enkele lichte hamertikken.
- Afb. 26**
Vervolgens verwijdert u de afstandswiggen van de muren.
- Afb. 27**
Schroef de klemmen voor de plinten met een afstand van 40–50 centimeter aan de muur. Plaats ze zo mogelijk niet bij een oneffenheid in de muur, om ervoor te zorgen dat de plint goed aansluit.
- Afb. 28**
De plint wordt van bovenaf op de klem gezet en omlaag geduwd. Bij de lengtevoegen van de plinten wordt de klem half overlappend op de voeg geplaatst, om te waarborgen dat deze goed vastzit.
Vermijd contact van de plinten met alle siliconenproducten.
- Afb. 23 – afb. 25**
Voor de demontage moet u de gehele vloerdelenrij naar boven toe uit het langprofiel draaien. Daarna kunnen de planken aan de kopse kant uitgehaakt worden. Op deze wijze blijft het sluitmechanisme intact, zodat de planken later opnieuw kunnen worden gebruikt.



Reiniging en onderhoud

Kwaliteit houdt niet op bij het monteren.

U hebt een kwaliteitsproduct “made in Germany” gekocht. Met deze reinigings- en onderhoudsinstructies ontvangt u alle belangrijke informatie die van betekenis is voor een lange instandhouding en een optisch aantrekkelijk uiterlijk van uw vloer. Met geringe tijd en moeite kunt u ervoor zorgen dat u lang plezier aan uw nieuwe MEISTER-vloer beleeft. MEISTER-producten zijn gebaseerd op geselecteerde materialen die door ervaren experts met de modernste technologie tot een kwaliteitsproduct “made in Germany” worden verwerkt. Bij deze premiumkwaliteit hoort een diepgaande adviesverstrekking en een uitstekende dienstverlening. Zodoende vindt u MEISTER-producten uitsluitend in de geselecteerde vakhandel.

1. Het juiste onderhoud

Bij de vloer van uw wens behoort eveneens het juiste onderhoud. MEISTER vervolledigt zijn productenpalet met een hoogwaardige reeks onderhoudsproducten van Dr. Schutz. Op de vloer afgestemde reinigings- en onderhoudsproducten zorgen ervoor dat uw vloer er op lange termijn goed blijft uitzien. Zelfs al is voor het dagelijks onderhoud — het verwijderen van stof — enkel een stofzuiger nodig, toch dienen de oppervlakken voor hun instandhouding regelmatig met de onderhoudsproducten van Dr. Schutz gereinigd te worden.

Let er bij het reinigen op dat de vloer steeds slechts lichtelijk bevochtigd mag worden. In het ideale geval is de waterfilm licht vochtig, dus na ongeveer één minuut opgedroogd. Ook bij sterke vlekken dient u geen bijtende middelen te gebruiken.

Krassen op vloeren hebben niet alleen een negatieve uitwerking op het volledige voorkomen van een kamer, ze maken de vloer ook kwetsbaarder voor vuil en vochtigheid. De onderhoudsproducten van Dr. Schutz zijn erop afgestemd, dat de vloer op belaste plekken duidelijk weerbaarder tegenover gebruikssporen wordt.

Aanvullende tips voor de optimale verzorging van uw MEISTER-vloer krijgt u tevens in de gekwalificeerde vakhandel.

2. Instandhouding / Preventieve maatregelen

Een kamertemperatuur van ca. 18–22 °C en een relatieve luchtvochtigheid van ca. 30–65 % dragen bij aan uw persoonlijk welbevinden en vormen de basis voor een gezonde kameratmosfeer. Met een dergelijk omgevingsklimaat verschaft u tevens uw MEISTER-vloer de optimale omstandigheden.

Vuiloverdracht:

Het meeste vuil wordt van buitenaf in de woning binnengebracht en komt door te stappen op het vloerbeslag terecht. Daarom raden we aan bij de ingang een voldoende grote schoonloopzone (bijv. een gangmat) aan te leggen. Maak geen gebruik van matten met rubberen coating, aangezien een langer contact daarmee tot permanente verkleuring kan leiden.

Gelieve eraan te denken dat vuil, zoals bijvoorbeeld zand of kleine steentjes, op elk vloerbeslag als schuurpapier werkt en niet bijster fraaie krassen teweeg kan brengen. Daarom is het nodig ook stoelen en meubelpootjes van beschermviltjes te voorzien. Bureaustoelen, rolcontainers en dergelijke meubels met zwenkwielen moeten zijn uitgerust met een genormeed, zacht loopvlak (type W). Gekleurde (natuur)rubberen of kunststof glijders en wieltjes en donkere banden van auto's, fietsen of apparaten kunnen op designvloeren eventueel verkleuringen veroorzaken. Metalen glijders kunnen in combinatie met vocht gaan roesten en zo vlekken op de vloerbedekking veroorzaken. Gebruik voor zover mogelijk lichte, niet-migrerende meubelglijders, wieltjes of banden.

Ook bloempotten/-bakken van terracotta of klei kunnen verkleuringen veroorzaken. Gebruik geschikte, migratievrije onderzetters.

3. Eindreiniging

Nieuw gelegde MEISTER-vloeren moeten vóór gebruik aan een eindreiniging onderworpen worden, teneinde in de loop van de montage ontstane verontreinigingen volledig te verwijderen.

De eindreiniging van de **designvloer Meister-Design** wordt uitgevoerd met Dr. Schutz PU Reiniger* verdund met water in de verhouding 1:10. De vloer met een goed uitgewrongen dweil reinigen en aansluitend met helder water neutraliseren.

Reiniging en onderhoud

4. Dagelijkse reiniging

Designvloer MeisterDesign

Los liggend stof en vuil wordt door stofzuigen of vegen verwijderd.

Het verwijderen van klevende verontreinigingen gebeurt afhankelijk van de gebruiksfrequentie en vervuilingsgraad met Dr. Schutz PU Reiniger*, die in een verhouding van 1:200 met water wordt verdund. De vloer wordt licht vochtig gedweild met een niet pluizende dweil, die in deze reinigungsoplossing uitgewassen en goed uitgewrongen is. Hardnekkige vlekken, haksporen etc. kunnen lokaal worden verwijderd met onverdunde Dr. Schutz PU Reiniger* en een doek of krasvrije, witte pad. Aansluitend met helder water navegen. Voor verwijdering van bijzonder hardnekkig verontreiniging en vuilresten en om de vloer voor te bereiden op een behandeling met een onderhoudsproduct, als deze zichtbare slijtageplekken vertoont, is een basisreiniging van de vloer nodig. Sproei hiervoor Dr. Schutz Intensiefreiniger* onverdund gelijkmatig op de vloer en schrob na een korte inwerktijd (max. 5 min.) met een groene handpad of schrobborstel. De vloeistof met vuil met uitgewrongen poetsdoeken opnemen en met helder water navegen, totdat alle vuilresten en resten van het reinigingsmiddel volledig verwijderd zijn.

Tip: Als de vloer aansluitend niet behandeld hoeft te worden, in plaats van de groene pad alleen de schrobborstel gebruiken.

Zijn er na langer of intensiever gebruik slijtageplekken waar te nemen in het vloeroppervlak, dan raden wij aan de beschermende oppervlaklaag na zorgvuldige basisreiniging (met Dr. Schutz-Intensiefreiniger*) op te frissen. Breng hiervoor Dr. Schutz Complete verzorging mat* onverdund met een in schoon water uitgespoelde en goed uitgewrongen, niet pluizende zwabber dun en gelijkmatig in de lengterichting aan.

Als de onderhoudslaag begaanbaar is (na 45 min.) een tweede laag in de dwarsrichting aanbrengen. Verbruik: 750 ml voor ca. 25-35 m² per aanbrenging.

Als de ontstane onderhoudslaag na verloop van tijd afgesleten is, kan deze na grondige reiniging van de vloer met Dr. Schutz Intensiefreiniger* weer opgefrist worden door een intensieve onderhoudsbeurt.

Bij **projectgebruik** is altijd een machinale reiniging met een reinigungsautomaat of in het spray-cleanerproces met een polijstmachine mogelijk, evenals afzonderlijke maatregelen die de waarde behouden. Neem hiervoor indien gewenst contact op met onze technische klantendienst.

5. Algemene aanwijzingen m.b.t. reiniging en onderhoud

MEISTER-vloeren nooit gedurende langere tijd vochtig, laat staan nat laten. Tijdens de reiniging dient men er diensgevolge steeds opmerkzaam voor te zijn, dat er in de mate van het mogelijke droog (met een dweil, bezem, stofzuiger) of louter licht vochtig (met uitgewrongen niet pluizende doeken) gedweild wordt, en dat er geen plassen op de vloer achterblijven. Stoomreinigers zijn niet geschikt voor het reinigen van de vloer. Gebruik geen vloeibaar schuurmiddel, schuurpoeder, sanitairreiniger of sterke oplosmiddelen, omdat deze middelen het oppervlak van de vloer kunnen beschadigen. Gelieve enkel geschikte schoonmaakmiddelen in te zetten.

Chemicaliën van elke aard, zoals oplosmiddelen, wond- en huidontsmetters, haarkleurmiddelen, vetten, nagellakverwijderaars, aceton, inkt van viltstiften of balpennen enz. kunnen blijvende vlekken veroorzaken.

** Onderhoudsmiddelen op waterbasis (bijv. polymeedispersies) kunnen bij ondeskundig lijmen resp. onvolledige voegsluiting in de naden tussen de planken trekken en er daar toe leiden dat het dragermateriaal uitzet.*



De uitgebreide montage- en onderhoudsinstructies zijn te vinden op <https://www.meister.com/nl/service.html>