

# Montage- en onderhoudsinstructie – Compacte versie MeisterParquet. Longlife met Multiclic-techniek

**MEISTER**

## Vorbereiden van de vloer, de ondergrond van de te leggen vloer en algemene opmerkingen



Instructievideo  
Multiclic

### Vorbereiding

**Vóór het openen moeten de pakketten acclimatiseren tot ze zich hebben aangepast aan de kamertemperatuur. Leg ze daarvoor gedurende ca. 48 uur (in de winter 3–4 dagen) ongeopend plat op de vloer in het midden van de ruimte waar u ze wilt aanbrengen (afb. 1).** Bewaar de pakketten niet in de nabijheid van vochtige of kort tevoren van nieuw behang voorziene wanden. Voordat u de vloer legt, moeten buitendeuren en vensters worden ingebouwd en alle schilder- en lakwerkzaamheden zijn beëindigd. De kamertemperatuur moet ca. 20 °C (minstens 15 °C) bedragen, bij een relatieve luchtvochtigheid van ca. 30 – 65 procent.

Parketvloeren bestaan vooral uit hout. Vanwege deze speciale productopbouw en de klikverbinding kunnen de MEISTER parketvloeren zwevend en zonder lijm worden gelegd. Hout als natuurlijke grondstof beschikt over eigenschappen die ook in een houten vloer ongewijzig aanwezig zijn. Zo kan zonlicht of intensief kunstlicht de kleur veranderen. Daarnaast heeft hout hygroscopische eigenschappen. Het kan vocht opnemen (en afgeven) en reageert daarop door opzwellen (en krimpen). Is de relatieve luchtvochtigheid in de ruimte bijvoorbeeld heel laag, waardoor de parketvloer krimpt, dan kan dat leiden tot kleine scheuren in de top laag, voegvorming, vervormingen, kraken etc. Deze verschijnselen vallen binnen de karakteristieke eigenschappen van het hout en vormen daarom geen gebrek van het product.

De ondergrond van de te leggen vloer moet voor montage geschikt zijn in overeenstemming met de algemeen erkende regels der techniek en conform de voorschriften van de Duitse aanbestedingsverordening voor de bouw (VOB), deel C, DIN 18 356 "Parketwerkzaamheden" of DIN 18 365 "Vloerbedekkingswerkzaamheden". Hij moet dus droog, vlak, stevig en schoon zijn. Oneffenheden in de ondergrond van drie of meer millimeter op de eerste meter, of van twee of meer millimeter per overige strekkende meter, moeten geëgaliseerd worden conform DIN 18 202, tabel 3, regel 4 (afb. 2). Wij raden u het technische informatieblad 02 van het Duitse 'Zentralverband für Parkett und Fußbodentechnik' en de BEB aan.

Het restvochtgehalte mag volgens de CM-methode bij minerale ondergronden/in het werk gemaakte dekvloeren maximaal 2 CM-% (bij vloerverwarming 1,8 CM-%), bij anhydrietvloeren maximaal 0,5 CM-% (bij vloerverwarming 0,3 CM-%) bedragen. (afb. 3). De grenswaarden bij uitvoering van de KRL-methode bedragen 80% relatieve vochtigheid voor onverwarmde dekvloeren en 75% relatieve vochtigheid voor verwarmde dekvloeren (TKB-informatieblad 18; DIN EN 17668). Voor het leggen op vloerverwarming/vloerverwarming met koelfunctie ontvangt u aparte informatiebladen.

Op elke minerale ondergrond (met uitzondering van gietasfaltvloeren) moet een 0,2 millimeter dikke PE-folie (SD-waarde  $\geq 75$  m) als vochtbarrière worden gelegd (afb. 4). De banen moeten elkaar minstens 20 centimeter overlappen of worden afgeplakt aan de uiteinden of u gebruikt een MEISTER-dempende onderlaag met geïntegreerde vochtbarrière. Bij plaatsing in ruimtes zonder kelder eronder moet volgens de geldende voorwaarden voor hoogbouw – ter voorkoming van vochtschade – de vloerplaat ter plekke volledige bescherming bieden tegen vocht uit de grond, conform de voorschriften van de Duitse aanbestedingsverordening voor de bouw (DIN 18 195).

Vloerbedekking van textiel, zoals bijv. tapijt, naaldvlies enz., moet zowel om technische als om hygiënische redenen worden verwijderd (afb. 5). U kunt MEISTER-vloeren ook op bestaande vloerbedekkingen leggen, zoals bijv. pvc, keramische tegels of stenen vloeren, als deze oude ondergronden tenminste stevig zijn verlijmd en nergens zijn losgeraakt. Op dergelijke ondergronden moet echter wel eerst folie (SD-waarde  $\geq 75$  m) als tussenlaag worden aangebracht (afb. 6).

Op voorhanden pvc, houten planken, houtplaten, OSB-platen, systeemelementen enz. mag geen vochtbarrière worden gebruikt (afb. 7 + 8).

Als het totale vloeroppervlak langer of breder dan 10 meter is (afb. 9), moet de vloer beslist worden voorzien van een bewegingsvoeg. Deze dekt u af met een overgangsprofiel. Belangrijk zijn deze voegen ook tussen twee aan elkaar grenzende ruimten, in deurdoorgangen (afb. 10), open doorgangen en in kamers met veel hoeken en nissen.

Gebruik beslist een aanpassings- en afsluitprofiel voor fraaie overgangen bij aangrenzende, lagere oppervlakken resp. vloeren, of voor afsluitingen tegen hoger liggende aangrenzende drempels, tegels en dergelijke. Trap treden kunnen worden afgesloten met een trapkantprofiel.

**MeisterParquet. Longlife vloeren zijn niet geschikt voor montage in vochtige ruimtes/natte ruimtes (badkamer, sauna, zwembad etc.). Uitzondering: MeisterParquet. Longlife PD 450, PD 400, PS 300, PC 200 kunnen ook in vochtige ruimtes (klasse WO-I, bijv. badkamers) worden gelegd. Uitgesloten van toepassing zijn buitenruimtes en natte ruimtes zoals douches, sauna's, openbare sanitaire ruimtes en ruimtes met vloersifon (afb. 11) – zie apart informatieblad.**

Alle MEISTER-vloerbedekkingen zijn geschikt om in woonsierres te leggen (afb. 12). Sterk zonlicht en sterke opwarming moeten door zonwerings- en ventilatiesystemen worden vermeden. Er moeten het hele jaar temperaturen heersen die gebruikelijk zijn voor woonruimtes. De oppervlaktetemperatuur bij de vloer mag niet permanent hoger zijn dan 29 °C, zie apart informatieblad.

Bij alle zwevend gelegde MEISTER-vloeren adviseren wij zware voorwerpen of inbouwmeubels (bijv. keukens, keukeneilanden etc.) voor het leggen op te bouwen en de vloer slechts tot onder de sokkel te leggen (afb. 13).

Controleer de planken voor het leggen en bij daglicht op herkenbare fouten of schade, alsmede op kleur en structuur (afb. 14).

Sorteer de planken vóór het leggen zodat u later het gewenste kleur- en structuurbeeld van de vloer verkrijgt (afb. 15). Over reeds gelegde producten kan niet worden gereclameerd!

De MEISTER-vloeren worden in de regel zwevend en zonder lijm gelegd. Als u uw zwevend gelegde parketvloer wilt verlijmen om met name de hiervoor beschreven mogelijke krakende geluiden en voegvorming te minimaliseren, lees dan het aparte informatieblad hierover (afb. 17). Dit blad kunt u ook aanvragen via [kundenservice@meisterwerke.com](mailto:kundenservice@meisterwerke.com).

# Montage- en onderhoudsinstructie – *Compacte versie* MeisterParquet. longlife met Multiclic-techniek

**MEISTER**

Vorbereiden van de vloer, de ondergrond van de te leggen vloer en algemene opmerkingen



**Instructievideo  
Multiclic**

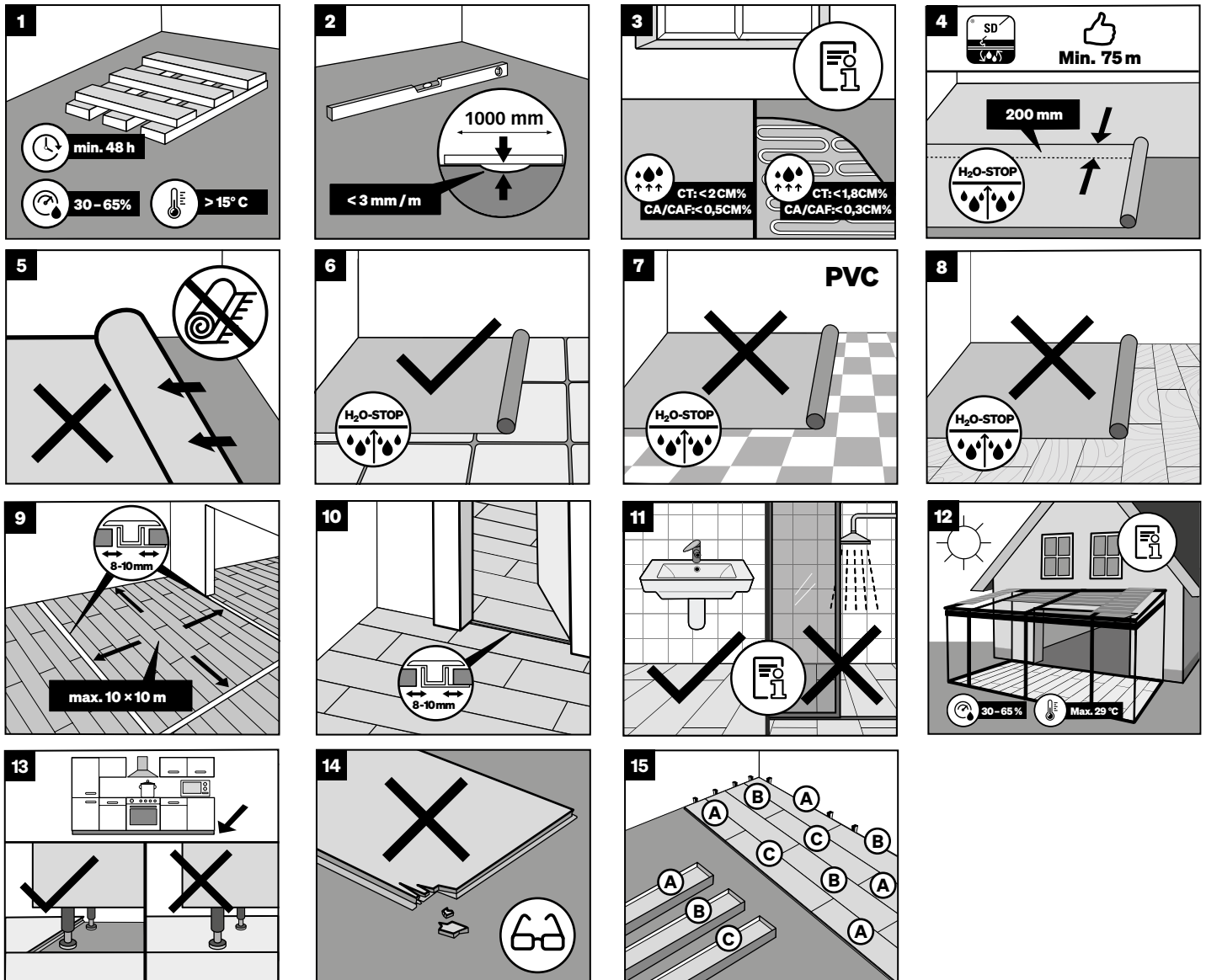
MeisterParquet. longlife vloeren kunnen als alternatief voor het zwevend leggen ook volledig met een geschikte lijm worden verlijmd (**afb. 16**), zie aparte informatiebladen.

## **Preventieve maatregelen**

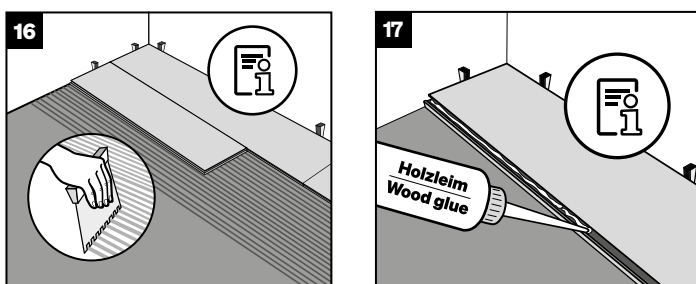
Om de vloer te beschermen tegen vuil, kunt u het beste in het entreegedeelte altijd een schoonloopzone van voldoende omvang (bijv. vloermat of tapijt) aanbrengen (**afb. 18**). Maak geen gebruik van matten met rubberen coating, aangezien een langer contact daarmee tot permanente verkleuring kan leiden.

Verder dienen stoel- en meubelpoten te worden voorzien van vilten voeten; bureaustoelen, rolcontainers enz. met zwenkwielen moeten zijn uitgerust met een geschikt, zacht loopvlak (type W). Wij adviseren om MeisterParquet. longlife vloeren op deze intensief te gebruiken plaatsen door een vloermat (bijv. een mat van polycarbonaat) te beschermen (**afb. 19**).

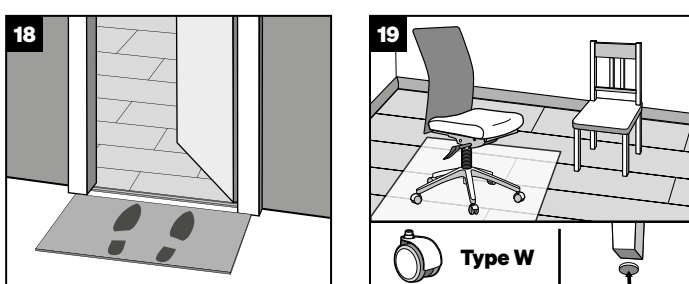
## Vorbereitung



## Volledige verlijming en lijmen



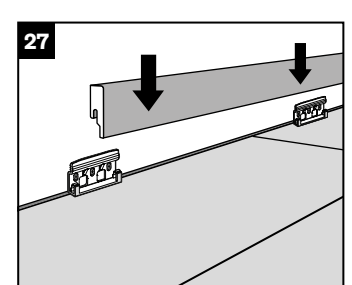
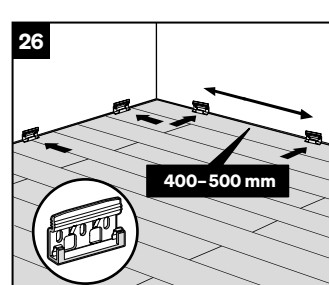
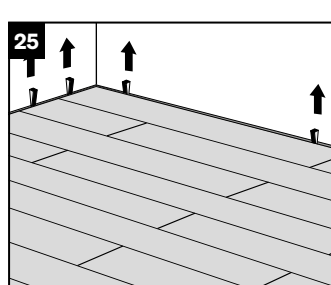
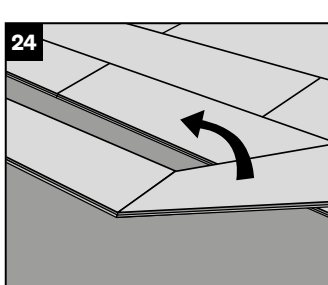
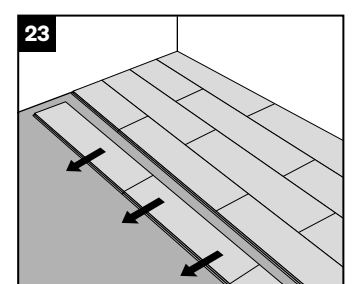
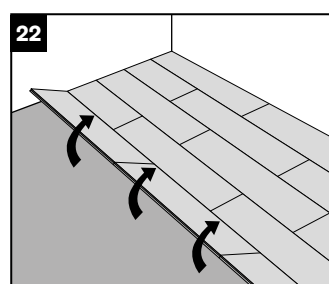
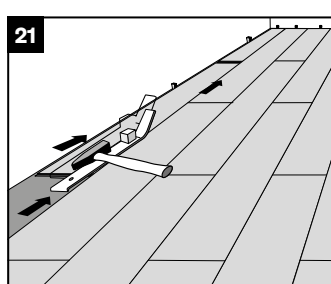
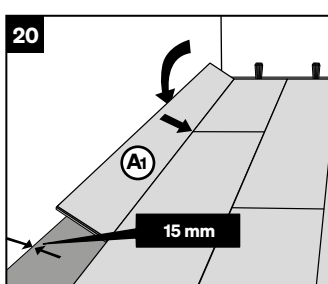
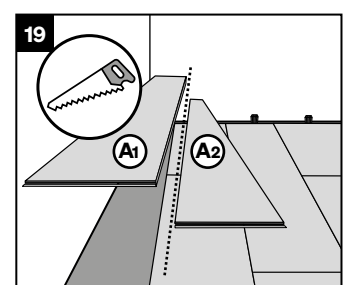
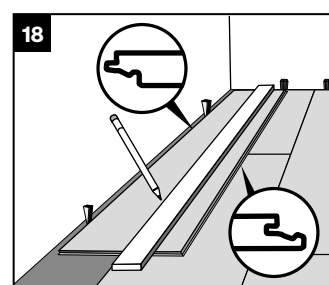
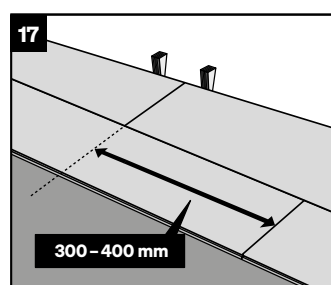
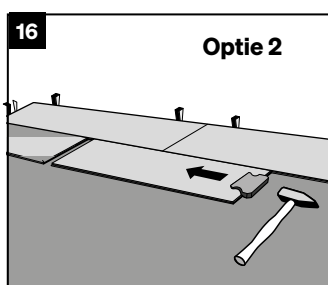
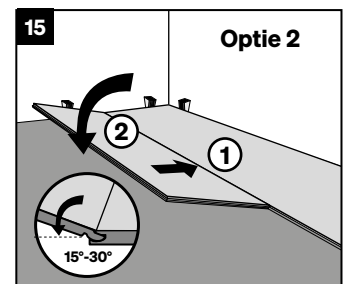
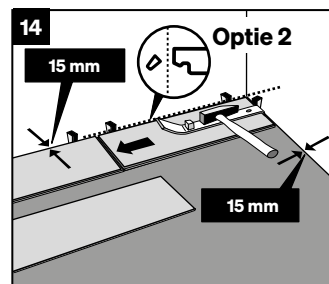
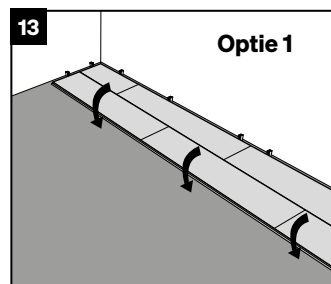
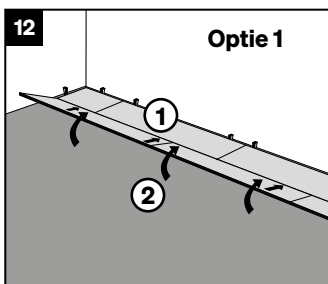
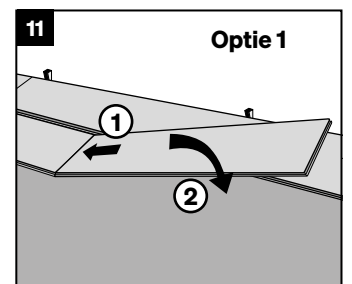
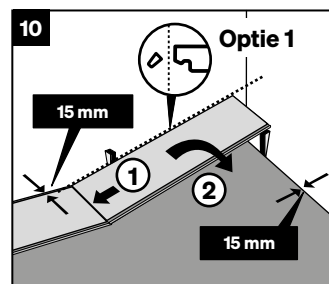
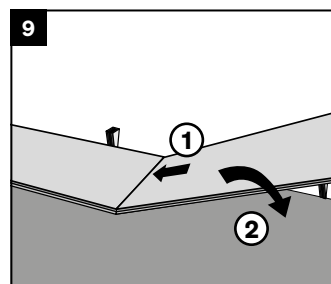
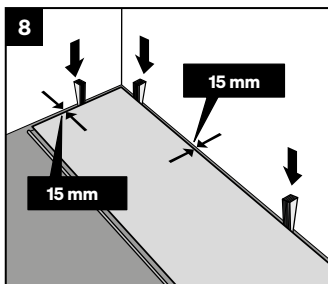
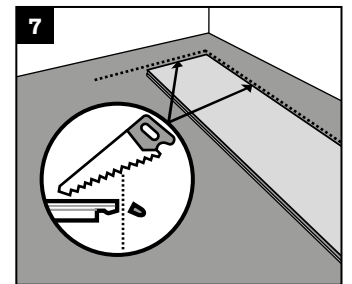
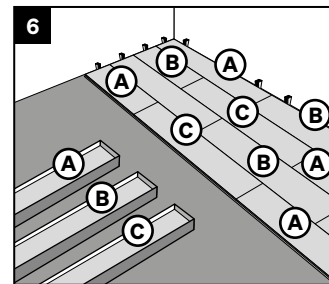
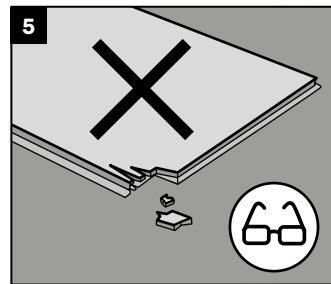
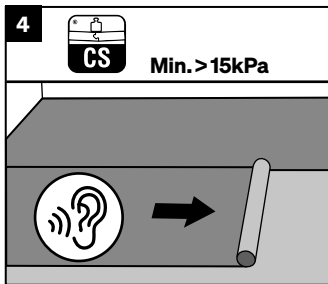
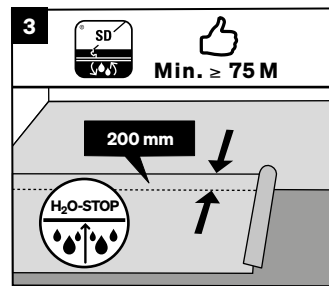
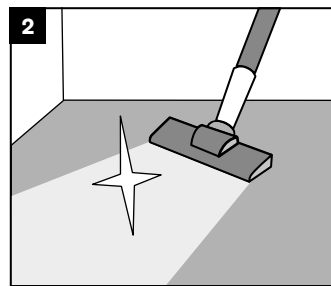
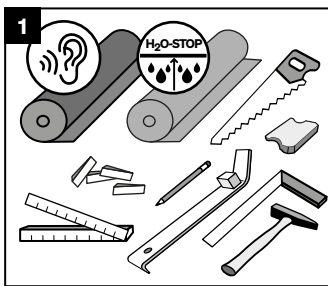
## Preventieve maatregelen



## Montage



- Afb. 1**  
De volgende gereedschappen en hulpmiddelen heeft u nodig voor het leggen van MEISTER Longlife- parket met Multiclic-techniek: Hamer, decoupeerzaag of elektrische zaag, eventueel boormachine, duimstok, potlood, wiggen (afstandswiggen), aanslagijzer, winkelhaak of zwaaihaak, MEISTER-slagblokje, eventueel PE-folie (0,2 millimeter).  
Wanneer de producten niet standaard zijn voorzien van een Silence-onderlaag, moet u voor isolatie de systeemgebonden geluiddempende onderlaag van MEISTER gebruiken. Andere dempende onderlagen moeten een correcte drukstabiliteit (CS-waarde  $\geq 15$  kPa) hebben.
- De vloer wordt zwevend en zonder lijm gelegd. De speciaal ontwikkelde klikverbinding zorgt voor een snel en betrouwbaar resultaat. Het leggen kan op twee manieren gebeuren. Optie 1: aan de kopse en de lange kant inhaken; optie 2: aan de lange zijde inhaken en aan de kopse kant samenvoegen door enkele lichte hamertikken tegen het MEISTER-slagblokje.
- Afb. 2**  
Vóór het leggen verwijdert u vuil, steentjes etc. van de ondergrond.
- Afb. 3**  
Op elke minerale ondergrond (met uitzondering van gietasfaltvloeren) moet een 0,2 millimeter dikke PE-folie als vochtbarrière met opstaande randen worden gelegd. De banen moeten elkaar minstens 20 centimeter overlappen of worden afgeplakt aan de uiteinden. Als alternatief kunt u een MEISTER-dempende onderlaag met geïntegreerde vochtbarrière gebruiken.
- Afb. 4**  
Leg de juiste MEISTER-dempende onderlaag met een drukstabiliteit  $> 15$  kPa.
- Afb. 5**  
Controleer alle planken vóór het leggen bij daglicht op zichtbare gebreken in de kleur en structuur. Over reeds gelegde producten kan achteraf niet worden gereclameerd.
- Afb. 6**  
Plaats de planken uit verschillende pakketten door elkaar.
- Afb. 7**  
Let bij het afzagen van de elementen erop op welke zijde u werkt: houd de decorzijde bij tafelzagen naar boven en bij decoupeer- of handcirkelzagen naar beneden. Begin met het plaatsen van de eerste volledige plank in de linkerhoek van de kamer met de veerzijden naar de wand gericht. Van de eerste plank moet zowel aan de korte als aan de lange zijde de veer worden afgezaagd.
- Verwijder van alle volgende planken die in de eerste rij worden geplaatst uitsluitend de veer van de lange zijde.
- Afb. 8**  
Met behulp van wiggen kunt u gemakkelijk de afstand van minstens 15 millimeter tot de wand aanhouden.
- Afb. 9**  
De volgende volledige plank haakt u met de kopse kant in plank 1. Leg de overige planken van deze rij op dezelfde wijze over de gehele kamerbreedte.
- Afb. 10 + afb. 14**  
De laatste planken van iedere rij worden zo op maat gezaagd dat er een afstand van minstens 15 millimeter tot de wand wordt aangehouden. Het reststuk van de plank kunt u bij een van de volgende rijen als beginstuk gebruiken.
- Optie 1**  
Let erop dat de planken van de eerste rij netjes recht liggen. Zaag de eerste plank van de tweede rij af op ca. 80 centimeter.
- Afb. 11**  
De volgende volledige plank haakt u met de kopse kant in de vorige plank.
- Afb. 12 + afb. 13**  
Nadat u alle planken van een rij ingehaakt hebt, worden deze in de eerder gelegde rij gehaakt en in een voorwaarts-neerwaartse beweging langzaam omlaag geduwd. Hierbij moet de plankenrij in de eerder gelegde rij vastklikken. Als alternatief kunt u ook elke plank apart aan de kopse kant inhaken en vervolgens de lange zijde met de vorige rij verbinden door middel van licht optillen en inhaken. U kunt de overige rijen een voor een volgens dit schema leggen.
- Optie 2**
- Afb. 15**  
Zaag de eerste plank van de tweede rij af op ca. 80 centimeter. Haak deze plank met de veer in de groef van de vorige rij en druk de plank in een voorwaarts-neerwaartse draai beweging langzaam naar beneden. Hierbij moet de plank in de eerder gelegde rij vastklikken. De volgende volledige plank van de tweede rij wordt op zijn beurt eerst aan de lange zijde in de eerder gelegde ingedraaid. Let erop dat de verbinding aan de lange zijde overal goed sluit.
- Afb. 16**  
Wanneer u de plank erin hebt gehaakt en deze plat op de ondergrond ligt, wordt deze met het MEISTER-slagblokje en lichte hamertikken aan de kopse kant vastgeklikt. U kunt de overige rijen een voor een volgens dit schema leggen.
- Afb. 17**  
Let erop dat de afstand tussen de kopse voegen steeds minstens 30–40 cm bedraagt.
- Afb. 18 + afb. 19**  
De laatste planken van iedere rij worden zo op maat gezaagd dat er een afstand van minstens 15 millimeter tot de wand wordt aangehouden. Om de resterende plankbreedte af te tekenen, wordt de plank met de veerzijde naar de wand gericht neergelegd.
- Afb. 20**  
Begin het leggen van de laatste rij in de rechterhoek van de ruimte en voeg de lange zijde van de plank schuin in de voorlaatste rij.
- Afb. 21**  
De volgende plank wordt net als hiervoor met de lange zijde ingedraaid en neergelegd. Vervolgens wordt de verbinding aan de kopse kant samengevoegd met behulp van een aanslagijzer en enkele lichte hamertikken.
- Afb. 25**  
Vervolgens verwijdert u de afstandswiggen van de muren.
- Afb. 26**  
Schroef de klemmen voor de plinten met een afstand van 40–50 centimeter aan de muur. Plaats ze zo mogelijk niet bij een oneffenheid in de muur, om ervoor te zorgen dat de plint goed aansluit.
- Afb. 27**  
De plint wordt van bovenaf op de klem gezet en omlaag geduwd. Bij de lengtevoegen van de plinten wordt de klem half overlappend op de voeg geplaatst, om te waarborgen dat deze goed vastzit. Vermijd contact van de plinten met alle siliconenproducten.
- Afb. 22 – afb. 24**  
**Voor de demontage** moet u de gehele plankenrij naar boven toe uit het langspoor draaien. Daarna kunnen de planken aan de kopse kant uitgehaakt worden. Op deze wijze blijft het sluitmechanisme intact, zodat de planken later opnieuw kunnen worden gebruikt.



## Reiniging en onderhoud

### Kwaliteit houdt niet op bij het monteren.

U hebt een kwaliteitsproduct “made in Germany” gekocht. Met deze reinigings- en onderhoudsinstructies ontvangt u alle belangrijke informatie die van betekenis is voor een lange instandhouding en een optisch aantrekkelijk uiterlijk van uw vloer. Met geringe tijd en moeite kunt u ervoor zorgen dat u lang plezier aan uw nieuwe MEISTER-vloer beleeft. MEISTER-producten zijn gebaseerd op geselecteerde materialen die door ervaren experts met de modernste technologie tot een kwaliteitsproduct “made in Germany” worden verwerkt.

Bij deze premiumkwaliteit hoort een diepgaande adviesverstrekking en een uitstekende dienstverlening. Zodoende vindt u MEISTER-producten uitsluitend in de geselecteerde vakhandel.

### 1. Het juiste onderhoud

Bij de vloer van uw wens behoort eveneens het juiste onderhoud. MEISTER vervolledigt zijn productenpalet met een hoogwaardige reeks onderhoudsproducten van Dr. Schutz. Op de vloer afgestemde reinigings- en onderhoudsproducten zorgen ervoor dat uw vloer er op lange termijn goed blijft uitzien. Zelfs al is voor het dagelijks onderhoud — het verwijderen van stof — enkel een stofzuiger nodig, toch dienen de oppervlakken voor hun instandhouding regelmatig met de onderhoudsproducten van Dr. Schutz gereinigd te worden.

Let er bij het reinigen op dat de vloer steeds slechts lichtelijk bevochtigd mag worden. In het ideale geval is de waterfilm licht vochtig, dus na ongeveer één minuut opgedroogd. Sommige houtsoorten, zoals beuken of esdoorn, reageren bijzonder gevoelig op vochtigheid.

Ook bij sterke vlekken dient u geen bijtende middelen te gebruiken. Zelfs bij hardnekkige vlekken en verontreinigingen helpt Dr. Schutz Elatex Vlekkenverwijderaar\*.

Krassen op vloeren hebben niet alleen een negatieve uitwerking op het volledige voorkomen van een kamer, ze maken de vloer ook kwetsbaarder voor vuil en vochtigheid. De onderhoudsproducten van Dr. Schutz zijn erop afgestemd, dat de vloer op belaste plekken duidelijk weerbaarder tegenover gebruikssporen wordt.

Aanvullende tips voor de optimale verzorging van uw MEISTER-vloer krijgt u tevens in de gekwalificeerde vakhandel.

### 2. Instandhouding / Preventieve maatregelen

Een kamertemperatuur van ca. 18 – 22 °C en een relatieve luchtvochtigheid van ca. 30 – 65 % dragen bij aan uw persoonlijk welbevinden en vormen de basis voor een gezonde kameratmosfeer. Met een dergelijk omgevingsklimaat verschaft u tevens voor uw MEISTER-vloer, die zoals elk houtmateriaal op de klimatologische omgevingsvoorwaarden reageert, de optimale omstandigheden.

Lage luchtvochtigheid bij tezelfdertijd hoge temperaturen leidt tot een aftakelingsproces in het houtmateriaal: de vloer droogt uit. Mocht u gedurig een aanzienlijk lagere luchtvochtigheid dan 30 ten honderd in uw vertrekken constateren, dan strekt het inzetten van luchtbevochtigers (verstuivers) tot aanbeveling. Op deze manier vermijdt u een extreme uitdroging van uw MEISTER-vloer. Zeer hoge luchtvochtigheid bewerkstelligt, zoals bij alle houtmaterialen, een opname van vocht die tot een uitzetting in lengte en breedte kan leiden.

Scheuren, voegvorming, krakende geluiden, kromtrekkingen etc. kunnen ontstaan door sterke schommelingen in kamertemperatuur en luchtvochtigheid en door te hoge of te lage luchtvochtigheid en zijn geen kwaliteitsfout.

#### Vuiloverdracht:

Het meeste vuil wordt van buitenaf in de woning binnengebracht en komt door te stappen op het vloerbeslag terecht. Daarom raden we aan bij de ingang een voldoende grote schoonloopzone (bijv. een gangmat) aan te leggen. Maak geen gebruik van matten met rubberen coating, aangezien een langer contact daarmee tot permanente verkleuring kan leiden. Gelieve eraan te denken dat vuil, zoals bijvoorbeeld zand of kleine steentjes, op elk vloerbeslag als schuurpapier werkt en niet bijster fraaie krassen teweeg kan brengen. Daarom is het nodig ook stoelen en meubelpootjes van beschermviltjes te voorzien. Bureaustoelen, rolcontainers en dergelijke meubels met zwenkwielen moeten zijn uitgerust met een genormeerd, zacht loopvlak (type W).

Wij adviseren om de vloer op deze intensief te gebruiken plaatsen door een vloermat (bijv. een mat van polycarbonaat) te beschermen. Ook bloempotten/-bakken van terracotta of klei kunnen verkleuringen veroorzaken. Gebruik geschikte, migratievrije onderzetters.

### 3. Eindreiniging

Nieuw gelegde MEISTER-vloeren moeten vóór gebruik aan een eindreiniging onderworpen worden, teneinde in de loop van de montage ontstane verontreinigingen volledig te verwijderen.

De eindreiniging van **ultramat gelakt MeisterParquet. longlife vloeren** geschiedt met Dr. Schutz Parket en Kurk Reiniger\*, verdund in een verhouding van 1:200.

De eindreiniging van **natuurgeolied Meister-Parquet. longlife vloeren** geschiedt met Dr. Schutz Houtzeep\*, verdund met water in een verhouding van 1:200. De vloeren zijn woonklaar behandeld voor woningen.

In **sterker belaste ruimtes** (zoals gang, keuken, eetkamers, open woonkamers met directe uitgang) en MeisterParquet. longlife PD 400 in vochtige ruimtes (badkamer) en **commerciële ruimtes** is een vervolgbehandeling met Dr. Schutz Premium Onderhoudsolie principieel vereist. Verzorgende olie aanbrengen volgens de instructies van de fabrikant. Na het drogen (minimaal 12 uur) kan de vloer weer worden gebruikt. Na volledige uitharding na 7 dagen kan de vloer weer licht vochtig worden gereinigd.

Met de respectieve oplossing en een **niet pluizende** zwabber wordt de vloer licht vochtig afgedweild.

## Reiniging en onderhoud

### 4. Dagelijkse reiniging

#### Ultramat gelakte MeisterParquet. longlife vloeren

Om dagelijkse verontreinigingen teniet te doen, volstaat droog stofzuigen of vegen. Afhankelijk van de gebruiksfrequentie en vervuilingsgraad Dr. Schutz Parket en Kurk Reiniger\* in een verhouding van 1:200 met water verdunnen. De vloer dient licht vochtig gedweild te worden met een niet pluizende dweil die in deze oplossing gedrenkt en goed uitgewrongen is. Vetvlekken en andere vastzittende verontreinigingen met onverdunde Dr. Schutz Parket en Kurk Reiniger\* en een krasvrije, witte pad verwijderen. Vervolgens licht vochtig nadweilen met schoon water, totdat de resten van vuil en schoonmaakmiddel volledig opgenomen zijn. Problematische vlekken kunnen met Dr. Schutz Intensiefreiniger\* verwijderd worden.

Om de vloer in goede staat te houden en bij eerste tekenen van slijtage, raden wij aan de vloer op te frissen met Dr. Schutz Parket en Kurk Mat\*.

Bij sterke verontreiniging of ophoping van onderhoudsmiddel vooraf een intensieve reiniging uitvoeren met Dr. Schutz Intensiefreiniger\*, onverdund met een witte pad. Zodra het oppervlak volledig droog is, Dr. Schutz Parket en Kurk Mat\* onverdund, met een niet pluizende zwabber dun en gelijkmatig aanbrengen. Het oppervlak vóór gebruik minimaal 12 uur laten drogen.

Bij de eerder genoemde intensieve reiniging de Dr. Schutz Intensiefreiniger\* onverdund per gedeelte over de vloer verdelen met een niet pluizende dweil en vuil en resten van onderhoudsmiddelen direct erna verwijderen door boenen. Voorkom hierbij "plasmvorming". Bij grotere oppervlakken een eenschijfs polijstmachine met een groene pad gebruiken. Het vuile water direct volledig opnemen met absorberende, droge doeken. Aansluitend met helder water licht vochtig nawissen. De reiniging indien mogelijk met twee personen uitvoeren, waarbij de eerste persoon de verontreiniging verwijdert en de tweede persoon direct het ontstane vuile water opneemt.

### Natuurgeolied MeisterParquet. longlife vloeren

Voor verwijdering van dagelijkse verontreiniging volstaat droog zuigen of vegen. Voor regelmatige reiniging en regelmatig onderhoud Dr. Schutz Premium-Houtzeep\* met water verdunnen in de verhouding 1:200. De vloer dient licht vochtig gedweild te worden met een niet pluizende dweil die in deze oplossing gedrenkt en goed uitgewrongen is. De vloer wordt in één proces gereinigd en onderhouden.

Om de vloer in goede staat te houden en bij eerste tekenen van slijtage, raden wij aan de vloer op te frissen met Dr. Schutz Premium Onderhoudsolie\*. Bij normale verontreiniging de vloer vooraf reinigen met Dr. Schutz Premium-Houtzeep\*, verdund met water in de verhouding 1:200, en met een groene pad. Bij sterke vervuiling of ophoping van onderhoudsmiddelen moet er voorafgaand een intensieve reiniging plaatsvinden met Dr. Schutz Intensiefreiniger\* in de verhouding 1:1 tot 1:3 met water verdund op een groene pad. De reinigungsoplossing per gedeelte over de vloer verdelen met een niet pluizende dweil en vuil en resten van onderhoudsmiddelen direct erna verwijderen door boenen. Voorkom hierbij "plasmvorming". Bij grotere oppervlakken een eenschijfs polijstmachine met een groene pad gebruiken. Het vuile water direct volledig opnemen met absorberende, droge doeken. Aansluitend met helder water licht vochtig nawissen. De reiniging indien mogelijk met twee personen uitvoeren, waarbij de eerste persoon de verontreiniging verwijdert en de tweede persoon direct het ontstane vuile water opneemt. **Hierna is het principieel noodzakelijk om na te oliën met de Dr. Schutz Premium Onderhoudsolie, waarbij de instructies van de fabrikant dienen te worden opgevolgd.** Na het drogen (minimaal 12 uur) kan de vloer weer worden gebruikt. Na volledige uitharding na 7 dagen kan de vloer weer licht vochtig worden gereinigd.

### 5. Algemene aanwijzingen m.b.t. reiniging en onderhoud

MEISTER-vloeren nooit gedurende langere tijd vochtig, laat staan nat laten. Tijdens de reiniging dient men er dientengevolge steeds opmerkzaam voor te zijn, dat er in de mate van het mogelijke droog (met een dweil, bezem, stofzuiger) of louter licht vochtig (met uitgewrongen niet pluizende doeken) gedweild wordt, en dat er geen plassen op de vloer achterblijven. Stoomreinigers zijn niet geschikt voor het reinigen van de vloer. Gebruik geen vloeibaar schuurmiddel of schuurpoeder, omdat deze middelen het oppervlak van de vloer kunnen beschadigen. Gelieve enkel geschikte schoonmaakmiddelen in te zetten. Problematische vlekken op gelakte parket- en houten vloeren kunnen met Dr. Schutz-Elatex (universele vlekkenverwijderaar) verwijderd worden.

Chemicaliën van elke aard, zoals oplosmiddelen, wond- en huidontsmetters, haarkleurmiddelen, vetten, nagellakverwijderaar, aceton, inkt van viltstiften of balpennen enz. kunnen blijvende vlekken veroorzaken.

*\* Onderhoudsmiddelen op waterbasis (bijv. polymeedispersies) resp. Dr. Schutz-Elatex (Universele Vlekkenverwijderaar) kunnen bij ondeskundig lijmen resp. onvolledige voegsluiting in de naden tussen de planken trekken en er daar toe leiden dat het dragermateriaal uitzet.*



De uitgebreide montage- en onderhoudsinstructies zijn te vinden op <https://www.meister.com/nl/service.html>