

MEISTER

**Instructions
de pose et
d'entretien
Lambris**

Table des matières

Instructions de pose	4
Matériel de fixation MEISTER	4
Mesures préliminaires / Remarques générales	5
Instructions de pose pour les panneaux acoustiques	6
Acoustic Sense AUTHENTIC / Acoustic Sense STYLE / Acoustic Sense BOLD / Acoustic Sense WOOD	6
Instructions de pose pour les panneaux décoratifs	10
Meister Panels. craft SP 700 / Meister Panels. craft SP 400	10
Instructions de pose pour les lambris décor	12
Meister Panels. terra DP 250 Meister Panels. bocado DP 250 / Meister Panels. bocado DP 200 Meister Panels. tertio DP 200 combiné aux lattes rabotées d'un côté	12
Meister Panels. terra DP 250 Meister Panels. bocado DP 250 / Meister Panels. bocado DP 200 avec le profilé de lattage type 8	14
Meister Panels. bocado DP 250 avec les vis spéciales MEISTER N° 20	16
Instructions de pose du parquet Longlife et sol en bois Lindura au mur	18
Meister Parquet. longlife PD 450, PD 450, PC 200 et sols en bois Lindura HD 400 installés selon la technique Masterclic Plus	18
Aperçu des moulures	20

Matériel de fixation MEISTER

Panneaux acoustiques	
Acoustic Sense AUTHENTIC Acoustic Sense STYLE Acoustic Sense BOLD Acoustic Sense WOOD	Vis de fixation n° 30 (1 paquet suffisant pour 2 panneaux acoustiques) combiné aux lattes rabotées d'un côté ou un colle de montage du commerce à base de SMP.
Lambris bois véritable	
Meister Paneele. craft SP 400 Meister Paneele. craft SP 700	Clip TOP 2 (1 paquet suffisant pour env. 7 m ²) combiné aux lattes rabotées d'un côté ou pinces de fixation (uniquement montage au mur) : Longueur minimale de pince : 16 mm Largeur minimale du dos de la pince : 8 - 10 mm Épaisseur de file minimale de la pince : 0,9 - 1,3 mm
Lambris décor	
Meister Panels. terra DP 250	Clip TOP 4 (1 paquet suffisant pour env. 9 m ²) combiné aux lattes rabotées d'un côté ou clip d'extrémité et clip TOP 15 combinés au profilé de lattage type 8.
Meister Panels. bocado DP 250	Vis spéciale N° 20 (1 pack suffit pour 20 m ² environ) ou clip TOP 4 (1 pack suffit pour 9 m ² environ) combinés aux lattes rabotées d'un côté ou clip d'extrémité et clip TOP 15 combinés au profilé de lattage type 8.
Meister Panels. bocado DP 200	Clip TOP 4 (1 pack suffit pour 7 m ² environ) combiné aux lattes rabotées d'un côté ou clip d'extrémité et clip TOP 15 combinés au profilé de lattage type 8.
Meister Panels. tertio DP 200	Clip de fixation N° 3 (suffit pour 7 m ² environ) ou Pincettes de fixation : Longueur minimale de pince : 16 mm Largeur minimale du dos de la pince : 8 - 10 mm Épaisseur de file minimale de la pince : 0,9 - 1,3 mm
Parquet Longlife	
Meister Parquet. longlife PD 450, PD 400, et PC 200	Clip TOP 13 (1 paquet suffit pour env. 7 m ²) et clip d'extrémité en combinaison avec le profilé de lattage type 8
Sol en bois Lindura	
Sol en bois Lindura HD 400	Clip TOP 11 (1 pack suffit pour env. 10 m ²) combinés au profilé de lattage type 8.



Mesures préliminaires / Remarques générales

Tous les lambris décor et de MEISTER sont compatibles en milieu humide.

Lorsque vous projetez de réaliser votre lambrissage, tenez compte du fait que les lambris MEISTER sont conçus exclusivement pour l'aménagement intérieur. Les lambris compatibles milieu humide ne doivent pas non plus être directement exposés aux projections d'eau. Les lambris doivent s'acclimater avant la pose. Entreposez-les environ 48 heures au milieu de la pièce où ils doivent être posés. Ne laissez pas les lames à proximité de murs humides ou fraîchement tapissés. Avant de commencer la pose, assurez-vous que les conditions ambiantes de la pièce conviennent bien à l'installation de matériaux en bois. Les murs et plafonds doivent être secs (humidité résiduelle maximale de 5 %) et toutes les portes et fenêtres installées ; la température ambiante doit être d'env. 20 °C, le taux d'humidité relative de 30 à 65 %. Si le taux d'humidité est ou risque d'être inférieur, augmentez-le par des mesures adéquates afin d'éviter que les joints ne s'ouvrent. Les lambris étant conçus uniquement pour l'aménagement intérieur, vous devrez renoncer à leur emploi dans les vérandas ou

comme habillage de lucarnes pour ne pas les exposer au rayonnement solaire et à de fortes variations de température. Les lambris décor ne doivent pas être soumis à une sollicitation thermique de plus de 110 °C engendrée, p. ex., par des spots, un chauffage, etc. Évitez tout contact de vos lambris avec un produit à base de silicone.

Avant la pose, contrôlez tous les lambris à la lumière du jour pour déceler d'éventuels défauts de couleur ou de structure. Comme tout produit naturel, la surface du bois véritable sur **Meister**Panels. craft SP 400 et **Acoustic Sense** WOOD présente des inégalités qui témoignent de son état naturel et de son authenticité. Les éléments déjà posés ne pourront faire l'objet d'une réclamation.

Si votre surface de pose est plus longue ou plus large que 10 mètres, un joint de dilatation est nécessaire. Pour le recouvrir, utilisez un couvre-joint de couleur assortie.

Lorsque vous effectuez la pose, veillez à ce que l'air puisse librement circuler derrière le lambrissage (prévoir éventuellement un contre-lattage). Il est indispensable d'assurer une bonne circulation. Vous devrez également laisser un écart minimum de 10 à 14 millimètres entre le lambrissage et les murs ou éléments fixes de la construction (joint de dilatation).



Panneaux acoustiques

Acoustic Sense AUTHENTIC / Acoustic Sense STYLE / Acoustic Sense BOLD / Acoustic Sense WOOD

Pour votre planification, merci de noter que les panneaux acoustiques sont uniquement destinés à une utilisation en intérieur. En cas d'utilisation dans des pièces humides, n'exposez pas les panneaux à des projections directes d'eau. Acoustic Sense WOOD ne convient pas pour une pose dans des pièces humides.

Mesures préliminaires

Avant la pose, les panneaux doivent s'acclimater. Entreposez-les environ 24 heures au milieu de la pièce où ils doivent être posés. Déposez les paquets à l'écart de murs humides ou fraîchement tapissés. Avant de commencer la pose, assurez-vous que les conditions ambiantes de la pièce conviennent bien à l'installation de matériaux en bois. Les murs et les plafonds doivent être secs et donc présenter une humidité résiduelle maximale de 5 %. Toutes les portes et les fenêtres doivent également être installées ; la température ambiante doit être d'env. 20 °C, le taux d'humidité relative d'env. 50 à 60 %. (fig. 1).

Avant la pose, contrôlez chaque panneau à la lumière du jour afin de déceler d'éventuels défauts au niveau de la couleur et de la structure. (Acoustic Sense WOOD est une surface en bois véritable, les possibles différences de couleur et de structure sont donc l'expression de l'authenticité). Les éléments déjà posés ne pourront plus faire l'objet de réclamations

ultérieures. Lors de la pose, il est également important de respecter un écart d'au moins 5 mm (12 - 14, si vous utilisez la cimaise d'angle) entre le lambrissage et les murs ou éléments fixes de la construction (joint de dilatation). Si votre surface de pose est plus longue ou plus large que 10 mètres, un joint de dilatation est en outre indispensable à l'intérieur de la surface. Vous le créez en réalisant un creux marquant de 5 mm (fig. 2 + 3).

Possibilités d'utilisation

Comme les panneaux ne sont destinés qu'aux pièces intérieures, il convient de ne pas les utiliser dans une véranda / un jardin d'hiver ou pour l'habillage de fenêtres de toit en raison du rayonnement solaire élevé et des variations de température qui en découlent. N'exposez pas les panneaux à des contraintes de température prolongées et supérieures à 110 °C (p. ex. directement derrière un poêle). (fig. 4 + 5).

Pose en milieu humide (Acoustic Sense WOOD ne convient pas à la pose dans des pièces humides)

Pour la pose dans des pièces humides (p. ex. une salle de bains), vous tiendrez compte également des points suivants : les lambris ne sont pas conçus pour les endroits directement exposés aux projections d'eau (p. ex. douche, piscine privée). Une circulation d'air

est absolument nécessaire derrière le lambris. Vous devrez réaliser un contre-lattage comme sous-construction afin d'éviter toute stagnation d'air (fig. 6 + 7).

Préparation des panneaux

Les panneaux peuvent être mis à la cote au niveau du joint (feutre) à l'aide d'un cutter (fig. 9). Pour éviter tout endommagement de la surface, sciez les éléments en les posant avec la face décor vers le haut si vous utilisez une scie de table, et face décor vers le bas si vous utilisez une scie sauteuse ou une scie circulaire. Veuillez éviter le contact des panneaux avec tous produits à base de silicone (fig. 10 + 11).

Pose

Les panneaux acoustiques peuvent être installés à la verticale ou à l'horizontale, selon vos préférences, de la manière suivante (fig. 12).

Montage mural par collage

Remarque : Le collage des panneaux acoustiques convient uniquement pour le lambrissage du mur et non du plafond (fig. 13).

Le support doit présenter une capacité portante suffisante. La surface doit être propre, exempte de poussière, sèche, plane, solide, exempte de graisse et lisse. Avant la pose, retirez complètement du support les clous, vis, agrafes, etc., et les résidus d'anciens revêtements. Veillez à ce que toutes les aspérités

soient éliminées. **En cas de doute sur la capacité portante de la surface murale, il convient dans tous les cas de monter au préalable des panneaux de construction (cloisons sèches traditionnelles). Notre service de support technique se tient à votre disposition pour répondre à vos questions (fig. 14).**

Pour le collage des panneaux acoustiques, nous recommandons d'utiliser une colle de montage à base de SMP. La colle est appliquée par points ou en serpentins sur le dos du panneau (fig. 15).

Placez le premier panneau entier dans le coin gauche de la pièce, avec la baguette décor vers le mur. Respectez la distance de 5 millimètres sur le pourtour du mur (12-14 mm en cas d'utilisation de la cimaise d'angle) (fig. 16). Alignez les panneaux acoustiques à l'aide d'un niveau à bulle et pressez-les fermement contre le mur. (fig. 17). Posez le panneau suivant avec la baguette décor sur le joint (fig. 18) et appuyez également fermement sur celui-ci contre le mur. Procédez de la même manière pour poser les autres rangées sur toute la surface de la pièce. Coupez les derniers panneaux de chaque rangée de manière à toujours observer l'écart requis d'au moins 5 millimètres par rapport au mur (12-14 mm en cas d'utilisation de la cimaise d'angle). Pour recouvrir les joints de dilatation périphériques et obtenir un bel effet optique, nous vous conseillons d'utiliser une cimaise d'angle. (fig. 16).

Lambrissage du mur et du plafond avec un lattage en bois

Il est possible de monter les panneaux acoustiques au mur et au plafond sur un lattage en bois. (fig. 19).

Commencez par réaliser la sous-construction. Utilisez pour cela des liteaux bien secs, si possible rabotés d'un côté, d'une section minimum de 24 x 40 millimètres. L'espace entre deux liteaux sera de 40 centimètres maximum (35 centimètres maximum pour Acoustic Sense WOOD) (fig. 20 / 20.1). Vous devez poser les liteaux perpendiculairement à la longueur du panneau et les fixer de manière à obtenir une sous-construction plane. Fixez la sous-construction au plafond brut ou au mur avec des chevilles ou des vis adéquates tous les 40-50 centimètres. Veuillez vous assurer que sous chaque joint de tête se trouve une latte de bois pour visser les panneaux acoustiques (fig. 21). Vous pouvez compenser les légères inégalités du mur ou du plafond en utilisant de petites cales en bois.

Sous-construction avec isolation pour une absorption optimale des bruits

Pour une efficacité acoustique optimale, nous recommandons des lattes d'une section de 40 x 40 millimètres et l'utilisation de laine minérale entre les lattes (fig. 22 / 22.1).

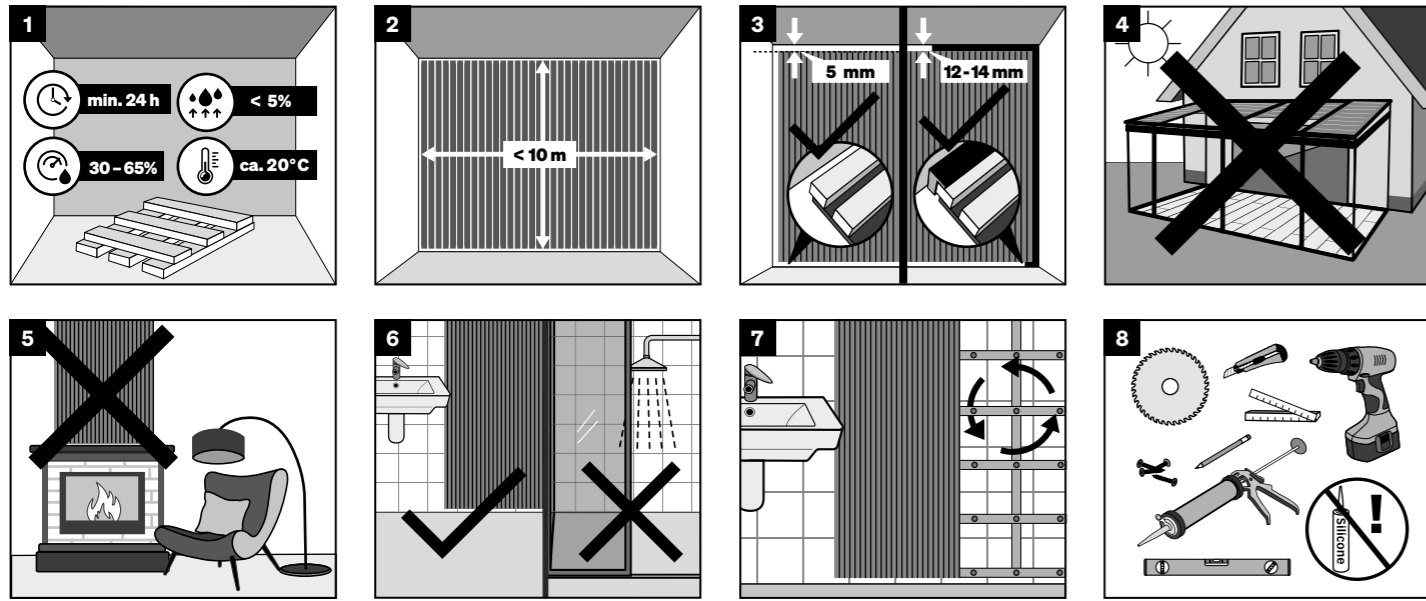
Placez le premier panneau entier dans le coin gauche de la pièce, avec la baguette décor vers

le mur. Respectez une distance de 5 millimètres par rapport au mur (12-14 mm en cas d'utilisation de la cimaise d'angle) (fig. 23). Alignez le panneau acoustique à l'aide d'un niveau à bulle. Le vissage des panneaux s'effectue à l'aide d'une vis de montage/de construction rapide de 4 x 30 mm. Les vis sont vissées dans le lattage à travers le feutre noir. Placer une vis dans les deux rangées de joints extérieures et la rangée centrale (fig. 24). Vous avez besoin de 24 vis par panneau. Pour Acoustic Sense WOOD, le vissage doit être effectué par panneau comme illustré. (fig. 25 / 25.1).

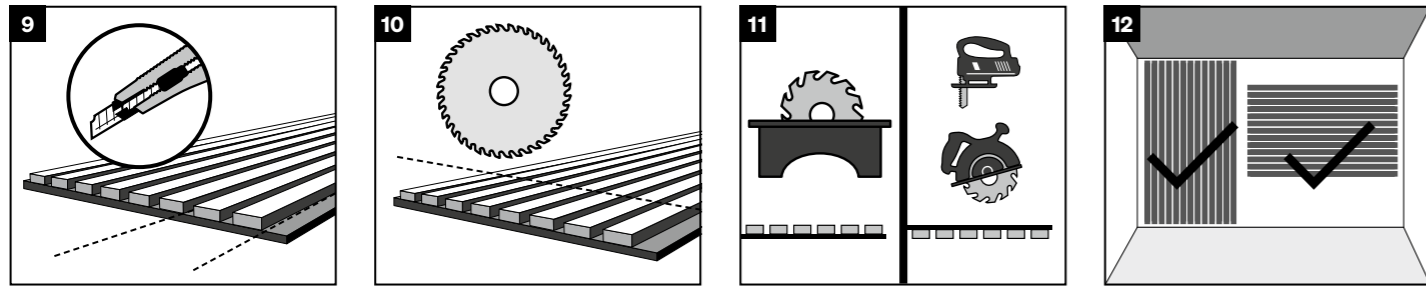
Nettoyage et entretien

Nettoyez de temps en temps les panneaux acoustiques avec un chiffon légèrement humide que vous aurez auparavant trempé dans l'eau claire et parfaitement essoré. N'utilisez ni crème ni poudre à rincer, susceptibles d'endommager la surface de vos panneaux. Les zones en feutre peuvent être nettoyées avec un aspirateur et un suceur à fente (fig. 26).

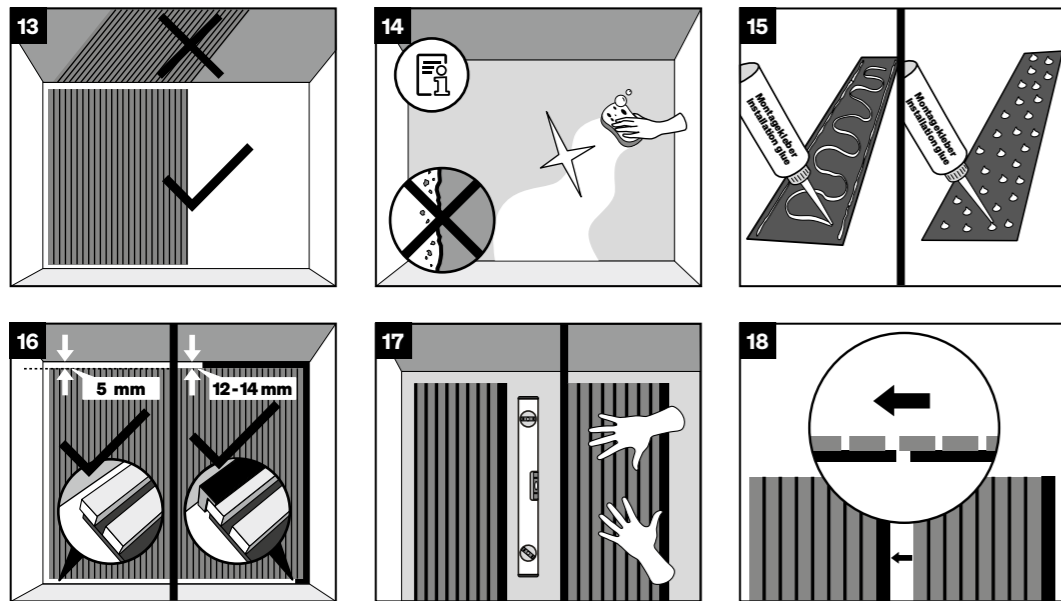
Préparation



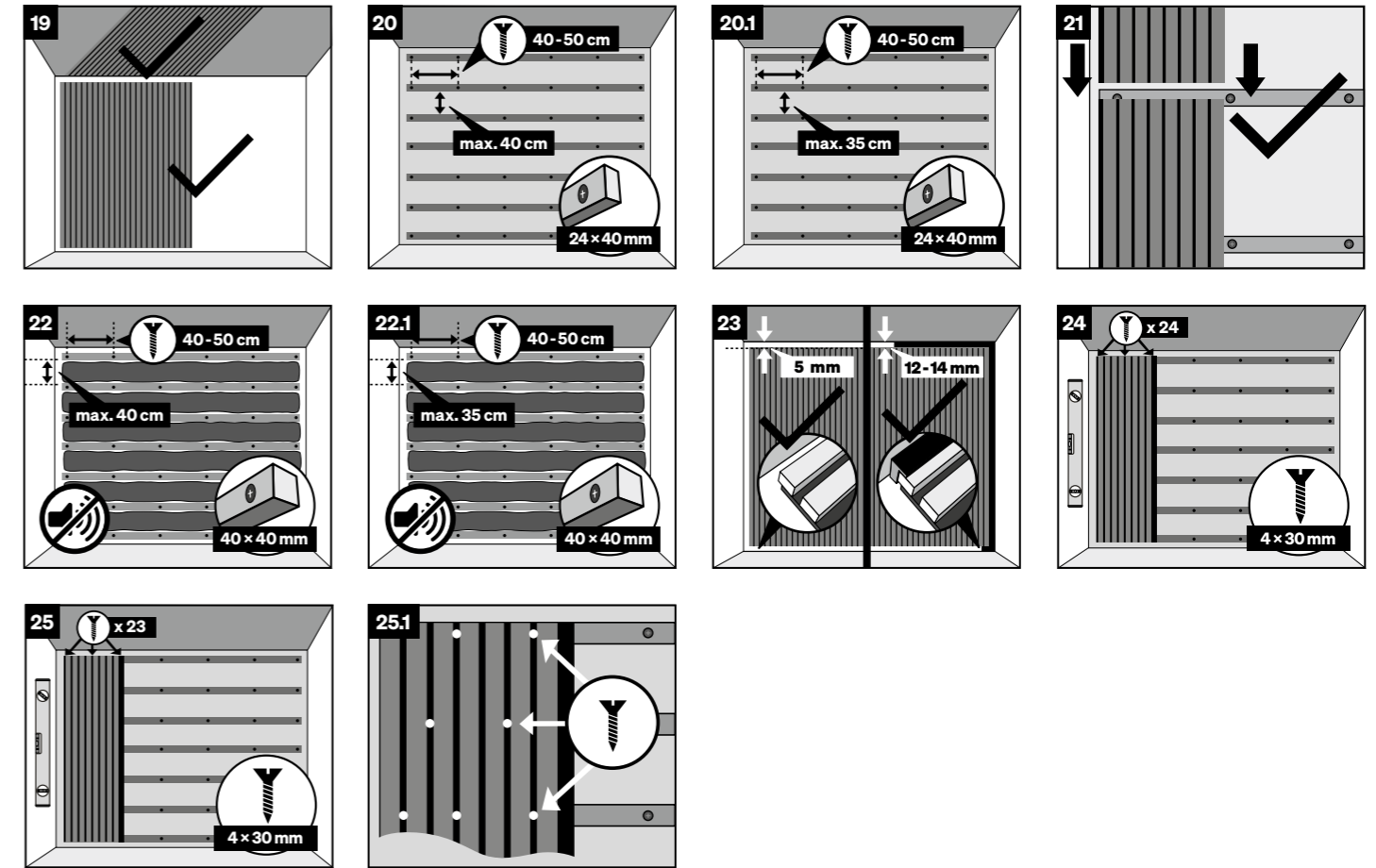
Préparation des panneaux



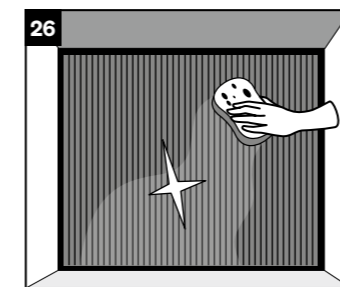
Montage mural par collage



Lambrissage du mur et du plafond avec un lattage en bois



Nettoyage



Instructions de pose et d'entretien



Panneaux décoratifs

MeisterPaneele. craft SP 700 / MeisterPaneele. craft SP 400

Lorsque vous projetez de réaliser votre lambrissage, tenez compte du fait que les lambris en bois véritable MEISTER sont conçus exclusivement pour l'aménagement intérieur.

Lorsque vous effectuez la pose, veillez à ce que l'air puisse librement circuler derrière le lambrissage (prévoir éventuellement une grille de tasseaux). Il est indispensable d'assurer une bonne circulation de l'air. Vous devrez également laisser un écart minimum de 12 à 14 millimètres entre le lambrissage et les murs ou éléments fixes de la construction (joint de dilatation) (fig. 1).

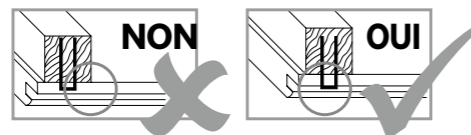
Utilisation d'agrafes de fixation (uniquement possible pour le montage mural)

En raison du grand nombre de types d'agrafes, il n'est pas possible de toutes les présenter. Les caractéristiques suivantes doivent être cependant respectées par toutes les agrafes utilisées, afin qu'une bonne fixation puisse être garantie à long terme :

- Longueur minimum de l'agrafe : 16 mm
- Largeur minimum de l'agrafe : de 8 à 10 mm
- Épaisseur minimum du fil métallique de l'agrafe : de 0,9 à 1,3 mm

Consignes de sécurité

Pour un bon montage et un bon assemblage des lambris, veillez à ce que les dos d'agrafes ne dépassent pas de la face supérieure de la rainure. Évitez absolument une pénétration trop profonde de l'agrafe dans la rainure (voir dessin).



Utilisation alternative de clips à vis

- Clips à vis TOP 2

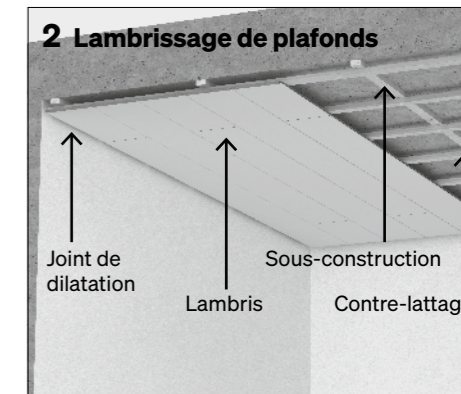
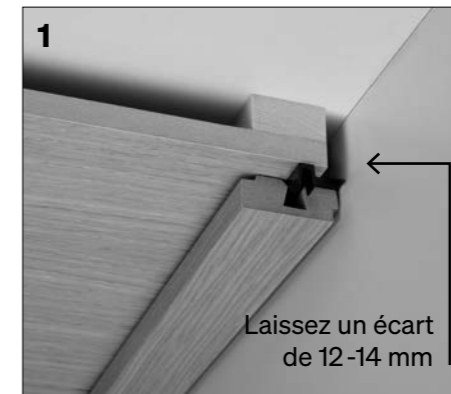
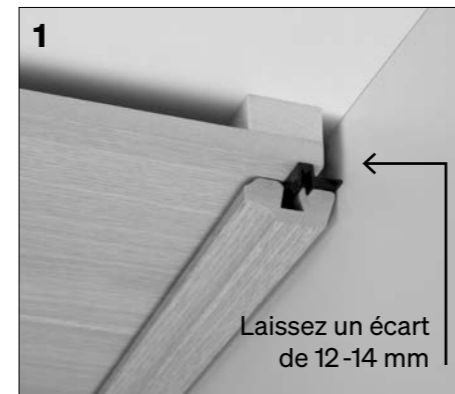
Pose

Commencez par réaliser la sous-construction. Utilisez pour cela des tasseaux bien secs, si possible rabotés sur un côté, d'une section minimum de 20 x 40 millimètres. L'espace entre deux tasseaux sera de 40 centimètres maximum.

Les tasseaux doivent être posés perpendiculairement au sens du motif du lambrissage. Veillez à obtenir une sous-construction bien plane.

Fixez les tasseaux au plafond ou au mur avec des chevilles ou des vis adéquates tous les 40 à 50 centimètres. Vous pouvez compenser de légères inégalités du mur ou du plafond en utilisant des petites cales en bois. Pour éviter tout endommagement de la surface, sciez les éléments en les posant avec la face décor vers le haut si vous utilisez une scie de table et face décor vers le bas si vous utilisez une scie sauteuse ou une scie circulaire.

Placez la première lame dans le coin gauche de la pièce, languettes face au mur. Commencez par couper les languettes du côté court et du côté long de cette première lame. Pour les autres lames de la première rangée, vous enlèverez uniquement la languette longitudinale.



Posez la première lame avec la rainure orientée vers le milieu de la pièce et fixez-la tout près du mur, avec des vis à tête fraisée usuelles 3,0 x 30 mm. Ces éléments de fixation seront par la suite dissimulés par une cimaise. Veillez à toujours respecter l'écart de 12 à 14 millimètres en bordure des murs. Glissez les clips de fixation dans la rainure du lambris et fixez-les aux tasseaux de la sous-construction.

Le lambris peut également être fixé avec des agrafes du côté de la rainure. Veillez à ce que le lambris soit bien fixé par clips à vis ou agrafes sur chacune des lattes de la construction inférieure. Emboîtez la languette du lambris suivant dans la rainure et fixez celui-ci avec des clips à vis ou des agrafes comme précédemment. Procédez de la même manière pour la pose des autres rangées. Si vous procédez par agrafage, veillez à ce que les agrafes soient placées dans le sens de la longueur par rapport au lambris et de manière légèrement inclinée.

Coupez la dernière lame de chaque rangée de manière à toujours observer l'écart requis de 12 à 14 millimètres au mur. Pour ajuster la dernière rangée, utilisez une chute de lame pour reporter la largeur d'élément restante, sans oublier

de respecter l'écart minimum au mur de 12 à 14 millimètres. Fixez la dernière lame tout près du mur avec des vis à tête fraisée usuelles 3,0 x 30 mm, tout comme pour les lames de la première rangée.

Pour recouvrir les jointures au pourtour de l'ensemble et obtenir un bel effet optique, nous vous conseillons d'utiliser nos cimaises MEISTER.

Veillez éviter le contact des baguettes avec tous produits à base de silicone.

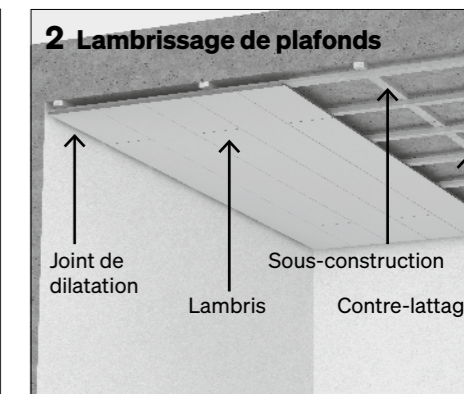
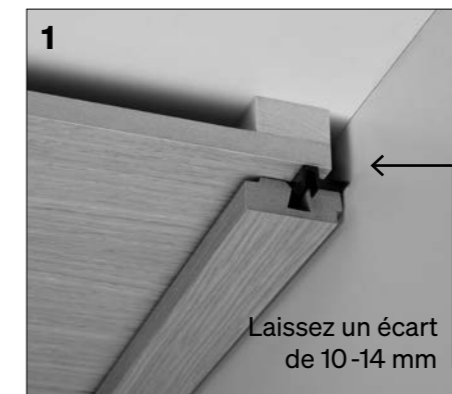
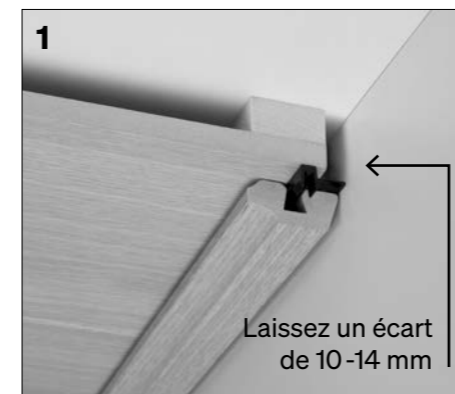
Nettoyage et entretien

MeisterPanels. style SP 700:

Un nettoyage régulier peut être effectué avec un aspirateur à main. Nous vous recommandons d'éliminer la saleté sèche ou les taches fraîches avec le Dr. Schutz Fresh Up 2 dans 1 (Predétachant suractif). Éliminez les taches tenaces et séchées (comme le café, le thé, le vin rouge, les jus de fruits, etc.) avec le Dr. Schutz Super Détachant oxyactif (Fleck & Weg +) en combinaison avec un chiffon microfibre en tamponnant du bord vers le centre de la tache. Si nécessaire, répétez le processus. Enfin, traitez avec de l'eau, puis séchez.

MeisterPanels. nova SP 400:

Nettoyez de temps en temps vos lambris avec un chiffon légèrement humide que vous aurez auparavant trempé dans l'eau claire et parfaitement essoré. N'utilisez ni lotion ni poudre abrasive, susceptibles d'endommager la surface de vos lambris.



Lambris décor

MeisterPanels. terra DP 250

MeisterPanels. bocado DP 250 / **Meister**Panels. bocado DP 200

MeisterPanels. tertio DP 200

combiné aux lattes rabotées d'un côté

Lorsque vous effectuez la pose, veillez à ce que l'air puisse librement circuler derrière le lambrissage (prévoir éventuellement un contre-lattage). Il est indispensable d'assurer une bonne circulation. Vous devrez également laisser un écart minimum de 10 à 14 millimètres entre le lambrissage et les murs ou éléments fixes de la construction (joint de dilatation) (**fig. 1**).

Pour la pose de lambris décor en milieu humide telles que salles de bains, vous tiendrez compte également des points suivants :

Les lambris ne sont pas conçus pour les endroits directement exposés aux projections d'eau (p. ex. douche, piscine privée). Prévoyez en particulier une bonne circulation d'air derrière le lambrissage. Vous devrez éventuellement installer une sous-construction afin d'assurer une bonne circulation de l'air. (Contre-lattage voir **fig. 2**). Utilisez uniquement des éléments de fixation en métaux inoxydables.

Commencez par réaliser la sous-construction. Utilisez pour cela des tasseaux bien secs, si possible rabotés d'un côté, d'une section minimum de 20 x 40 millimètres. L'espace entre deux tasseaux sera de 40 centimètres maximum. Les tasseaux doivent être posés perpendiculairement à la longueur des lambris. Veillez à obtenir une sous-construction bien plane. Fixez la sous-construction au plafond brut ou au mur avec des chevilles ou des vis adéquates tous les 40 à 50 centimètres. Vous pouvez compenser les légères inégalités du mur ou du plafond en utilisant de petites cales en bois.

Pour éviter tout endommagement de la surface, sciez les éléments en les posant avec la face décor/placage vers le haut si vous utilisez une scie de table et face décor/placage vers le bas si vous utilisez une scie sauteuse ou une scie circulaire.

Placez le premier lambris entier dans le coin gauche de la pièce, languettes face au mur. Commencez par couper les languettes du côté court et du côté long de ce premier lambris. Pour tous les lambris suivants de la première rangée,

vous enlèverez uniquement la languette longitudinale.

Posez le premier lambris avec la rainure orientée vers le milieu de la pièce et fixez-le tout près du mur avec des vis à tête fraisée usuelles 3,0 x 30 mm. Ces éléments de fixation seront par la suite dissimulés par une moulure de finition pour plafonds. Veillez à toujours respecter l'écart de 10 à 14 millimètres en bordure des murs. Glissez les clips à visser dans la rainure du lambris et fixez-les aux tasseaux de la sous-construction. Le lambris doit être fixé sur chaque tasseau de la sous-construction par un clip à visser. Introduisez le lambris suivant, languette dans la rainure. Fixez-le avec les clips à visser comme décrit auparavant. Poursuivez ainsi rangée par rangée.

Coupez les derniers lambris de chaque rangée de manière à toujours observer l'écart requis de 10 à 14 millimètres minimum au mur. Pour ajuster la dernière rangée, utilisez une chute de lambris pour reporter la largeur de lambris restante (respecter l'écart minimum au mur de 10 à 14 millimètres). Fixez le lambris tout près du mur avec

des vis à tête fraisée usuelles 3,0 x 30 mm, tout comme pour les lambris de la première rangée.

Pour recouvrir les joints de dilatation périphériques et obtenir un bel effet optique, nous vous conseillons d'utiliser nos moulures de finition pour plafonds MEISTER. Pour la réalisation de finitions délicates, p. ex. aux transitions du plafonnage et en bordure de fenêtres de pièces mansardées, ou encore pour l'habillage de poutres, nous proposons également différentes moulures adéquates, telles que baguettes d'angle, profilés pliables, mini-corniches ou cimaises MEISTER (pages 20 / 21).

Évitez tout contact des moulures avec tous produits à base de silicone.

Lors du démontage, commencez par le lambris posé en dernier.

Nettoyage et entretien

Nettoyez de temps en temps vos lambris MEISTER avec un chiffon légèrement humide que vous aurez auparavant trempé dans l'eau claire et parfaitement essoré. N'utilisez ni lotion ni poudre abrasive, susceptibles d'endommager la surface de vos lambris.



Lambrissage du mur et du plafond avec le clip de montage Top 15 et le profilé de lattage type 8

MeisterPanels. terra DP 250

MeisterPanels. bocado DP 250 / MeisterPanels. bocado DP 200

Sous-construction à profilé de lattage type 8

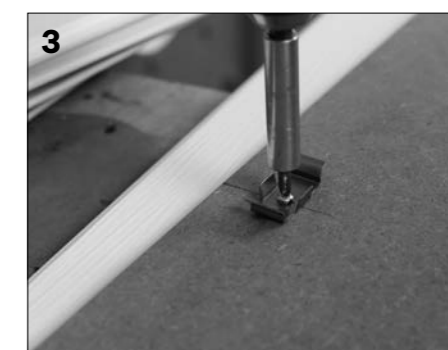
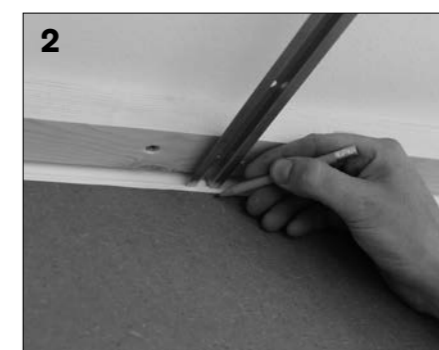
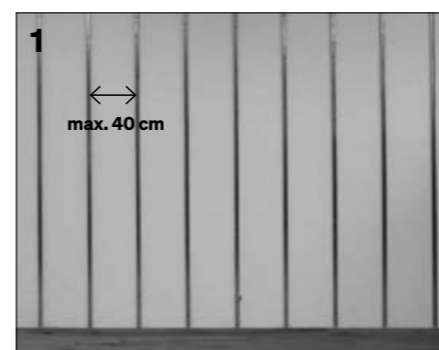
Posez le profilé de lattage type 8 en respectant un écart de 40 cm max. (fig. 1). Le profilé doit être posé perpendiculairement aux lames de lambris. Veillez à obtenir une sous-construction bien plane. Fixez la sous-construction au plafond ou au mur avec des chevilles et des vis adéquates tous les 40 à 50 cm. Vous pouvez compenser les légères inégalités du mur ou du plafond en utilisant des entretoises ou des cales en bois. Pour réduire la longueur du profilé, utilisez une scie à métaux en vente dans le commerce ou une meuleuse d'angle 1 main avec un disque à tronçonner.

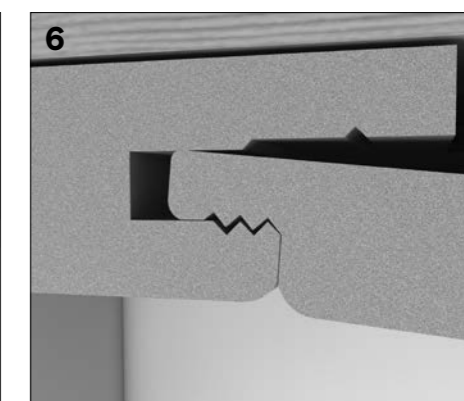
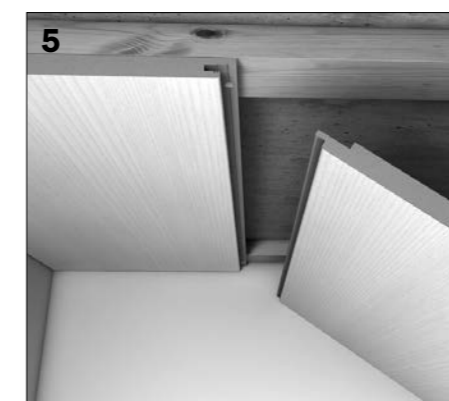
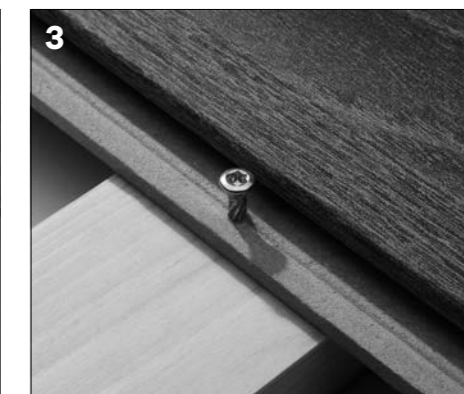
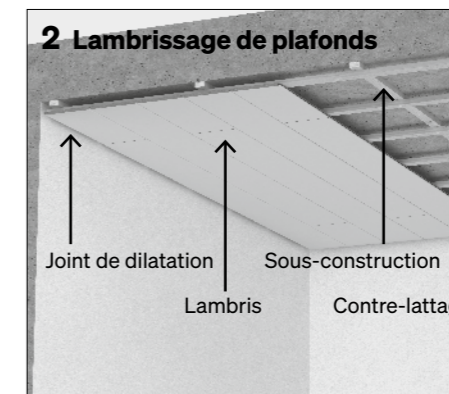
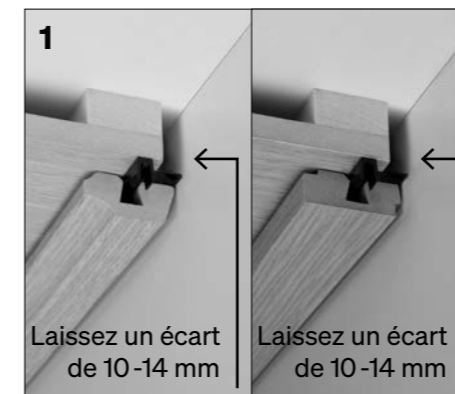
Pose

Placez la première lame de lambris entière dans le coin gauche de la pièce, languettes face au mur. Commencez par couper les languettes du côté court et du côté long de cette première lame. Pour toutes les lames de lambris suivantes de la première rangée, vous enlèverez uniquement la languette longitudinale. Veillez à toujours respecter l'écart de 10 à 14 millimètres en bordure des murs.

La rangée de lambris est installée sur la sous-construction (rail). Marquez le milieu du rail avec un crayon (fig. 2). Après avoir reporté cette mesure à l'arrière, fixez le clip d'extrémité à l'arrière du lambris à l'aide des vis fournies en respectant un espacement extérieur de 2 cm (fig. 3). Les vis doivent être fixées au milieu de l'estampage de manière à pouvoir compenser les inégalités. Serrez les vis en évitant de les foirer. Si le clip ne s'enclenche pas correctement, il se peut que vous ayez comprimé le profilé lorsque vous l'avez raccourci. Dans ce cas, courbez le profilé à ses dimensions d'origine de manière à ce que le clip d'extrémité s'emboîte parfaitement (fig. 4).

Placez la première rangée Top 15 sur le profilé et insérez-la dans la rainure du lambris puis fixez-la (fig. 5). Après avoir positionné la première rangée de lambris, fixez les clips de montage avec des vis ou des rivets afin d'éviter tout décalage lors des étapes de pose suivantes. Introduisez la lame de lambris suivante, languette dans la rainure. Fixez-la avec le clip Top 15. Poursuivez ainsi rangée par rangée. Coupez les dernières lames de lambris de chaque rangée de manière à toujours observer l'écart requis de 10 à 14 millimètres minimum par rapport au mur. La dernière rangée de lambris peut être installée comme la première avec le clip d'extrémité. Pour monter le clip d'extrémité sur la dernière rangée, marquez la position du profilé de lattage avec un morceau de ruban adhésif (fig. 6) et reportez la position du profilé à l'arrière du lambris.





Lambrisage du mur et du plafond avec la vis spéciale MEISTER N° 20

MeisterPanels. bocado DP 250

Lorsque vous effectuez la pose, veillez à ce que l'air puisse librement circuler derrière le lambrisage (prévoir éventuellement un contre-lattage). Il est indispensable d'assurer une bonne circulation. Vous devrez également laisser un écart minimum de 10 à 14 millimètres entre le lambrisage et les murs ou éléments fixes de la construction (joint de dilatation) (fig. 1).

Pour la pose dans des pièces humides telles que salles de bains, vous tiendrez compte également des points suivants :

Les lambris ne sont pas conçus pour les endroits directement exposés aux projections d'eau (p. ex. douche, piscine privée). Prévoyez en particulier une bonne circulation d'air derrière le lambrisage. Vous devrez éventuellement installer une sous-construction, par exemple un contre-lattage, afin d'assurer une bonne circulation de l'air. (Voir fig. 2). Utilisez uniquement des éléments de fixation en métaux inoxydables.

Commencez par réaliser la sous-construction. Utilisez pour cela des tasseaux bien secs, si possible rabotés sur un côté, d'une section minimum de 20 x 40 millimètres. L'espace entre deux tasseaux sera de 35 centimètres maximum.

Les tasseaux doivent être posés perpendiculairement au sens du motif du lambrisage. Veillez à obtenir une sous-construction bien plane. Fixez la sous-construction au plafond ou au mur des chevilles et vis adéquates tous les 40 à 50 centimètres. Vous pouvez compenser les légères inégalités du mur ou du plafond en utilisant des petites cales en bois.

Pour éviter tout endommagement de la surface, sciez les éléments en les posant avec la face décor vers le haut si vous utilisez une scie de table et face décor vers le bas si vous utilisez une scie sauteuse ou une scie circulaire.

Placez le premier lambris entier dans le coin gauche de la pièce, languettes face au mur. Commencez par couper les languettes du côté court et du côté long de ce premier lambris. Pour tous les autres lambris de la première rangée, vous enlèverez uniquement la languette longitudinale.

Posez le premier lambris avec la rainure orientée vers le milieu de la pièce et fixez-le tout près du mur, avec des vis à tête fraisée usuelles 3,0 x 30 mm adéquates. Ces éléments de fixation seront par la suite dissimulés par une moulure de finition pour plafonds. Veillez à toujours respecter l'écart de 10 à 14 millimètres en bordure des murs.

Fixez à présent le lambris à la sous-construction au niveau de l'estampage prévu à cet effet côté rainure au moyen des vis spéciales MEISTER n° 20 (fig. 3/4). Pour que les lambris soient correctement posés et alignés, veillez à ce que la tête de la visse affleure par rapport au flanc de la rainure. Évitez impérativement de « transpercer » le flanc de la rainure avec la vis. Vous pouvez aussi fixer le lambris avec le clip à visser TOP 4. Glissez le clip à visser sur le flanc de la rainure du lambris et fixez-le à la sous-construction.

Le lambris doit être fixé sur chaque tasseau de la sous-construction avec une vis spéciale MEISTER n° 20 ou un clip à visser TOP 4. Introduisez le lambris suivant, languette dans la rainure. Fixez-le avec les vis spéciales MEISTER n° 20 ou les clips à visser TOP 4 comme décrit auparavant. Glissez le premier lambris de la 2ème rangée, languette dans la rainure (fig. 5). Les crans spéciaux et le système de pose auto-bloquant empêchent le lambris de tomber (fig. 6). Vous pouvez maintenant fixer le lambris sur la sous-construction avec la vis spéciale MEISTER n° 20 ou le clip à visser TOP 4. Glissez le lambris suivant de la 2ème rangée, languette dans la rainure de la 1ère rangée. Pour décaler le lambris dans la rainure d'extrémité, vous devez tout d'abord plaquer le lambris à l'horizontale

contre la sous-construction puis le fixer de la manière décrite précédemment. Poursuivez ainsi rangée par rangée.

Coupez les derniers lambris de chaque rangée de manière à toujours observer l'écart requis de 10 à 14 millimètres minimum au mur. Pour ajuster la dernière rangée, utilisez une chute de lambris pour reporter la largeur de lambris restante, sans oublier de respecter l'écart minimum au mur de 10 à 14 millimètres. Fixez le lambris tout près du mur avec des vis à tête fraisée usuelles 3,0 x 30 mm, tout comme pour les lambris de la première rangée.

Pour recouvrir les joints de dilatation périphériques et obtenir un bel effet optique, nous vous conseillons d'utiliser nos moulures de finition pour plafonds MEISTER. Pour la réalisation de finitions délicates, par exemple aux transitions du plafonnage et en bordure de fenêtres de pièces mansardées, ou encore pour l'habillage de poutres, nous proposons également différentes moulures adéquates, telles que cimaises, profilés pliables, mini-corniches ou couvre-joints MEISTER (pages 20/21).

Évitez tout contact des moulures avec tous produits à base de silicone.

Pour démonter le lambris, commencez toujours par la lame posée en dernier.

Nettoyage et entretien

Nettoyez de temps en temps vos lambris MEISTER avec un chiffon légèrement humide que vous aurez auparavant trempé dans l'eau claire et parfaitement essoré. N'utilisez ni lotion ni poudre abrasive, susceptibles d'endommager la surface de vos lambris.

Instructions de pose pour montage mural du **MeisterParquet. longlife** PD 450, PD 400, PC 200, (clip TOP 13) et **sol en bois Lindura** HD 400 (clip TOP 11)

Mesures préliminaires

Les packs doivent s'acclimater avant l'ouverture. Entreposez-les à plat sur le sol environ 48 heures (3 à 4 jours en hiver) au milieu de la pièce où ils doivent être posés. Ne laissez pas les lames à proximité de murs humides ou fraîchement tapissés. Avant de commencer la pose, assurez-vous que les conditions ambiantes de la pièce conviennent bien à l'installation de matériaux en bois. Les murs doivent être secs (humidité résiduelle maximale de 5 %). Et toutes les portes et fenêtres doivent être installées ; la température ambiante doit être d'env. 20 °C, le taux d'humidité relative d'env. 30 à 65 %.

Lorsque vous effectuez la pose, veillez à ce que l'air puisse librement circuler derrière le lambrissage (prévoir éventuellement un contre-lattage). Il est indispensable d'assurer une bonne circulation. Vous devez également laisser un écart minimum de 10 à 15 millimètres entre le lambrissage et les murs ou éléments fixes de la construction. Si votre surface de pose est plus longue ou plus large que 10 mètres, un joint de dilatation est nécessaire.

Sous-construction à profilé de lattage de type 8

Posez le profilé de lattage type 8 en respectant un écart de 40 cm max. (fig. 1). Fixez la sous-construction au mur avec des chevilles ou des vis adéquates tous les 50 centimètres. Vous pouvez compenser les légères inégalités du mur en utilisant des entretoises ou des cales en bois. Pour réduire la longueur du profilé, utilisez une scie à métaux en vente dans le commerce ou une meuleuse d'angle 1 main avec un disque à tronçonner.

Veillez à respecter un écart minimum de 20 mm lors de la pose des lampes encastrées MEISTER. Pour ce faire, calez le profilé de lattage avec une entretoise d'au moins 12 mm.

Pose

En raison de la technique de verrouillage du système MasterclitPlus, la pose doit être effectuée de droite à gauche (fig. 9). Placez la première lame complète, languette face au sol. Pour toutes les lames de la première rangée, vous enlèverez la languette longitudinale.

Pour la pose des premières rangées, utilisez le clip d'extrémité. Pour le fixer, marquez la position du profilé à l'arrière de lame. Marquez le milieu du rail avec un crayon (fig. 2) et fixez le clip d'extrémité avec les vis fournies (fig. 3). Serrez les vis en évitant de les foier. Emboîtez ensuite la lame dans le profilé de lattage (fig. 4). Si le clip ne s'enclenche pas correctement, il se peut que vous ayez comprimé le profilé lorsque vous l'avez raccourci. Dans ce cas, courbez le profilé à ses dimensions d'origine.

Pour la suite du montage, utilisez le clip TOP13/TOP11 afin de fixer la lame. Pour ce faire, insérez le clip dans le profilé de lattage en le tournant (fig. 5) et glissez-le jusqu'à la rainure de la lame (fig. 6 + 7). Ce faisant, veillez à ce que les lames de la première rangée soient bien droites.

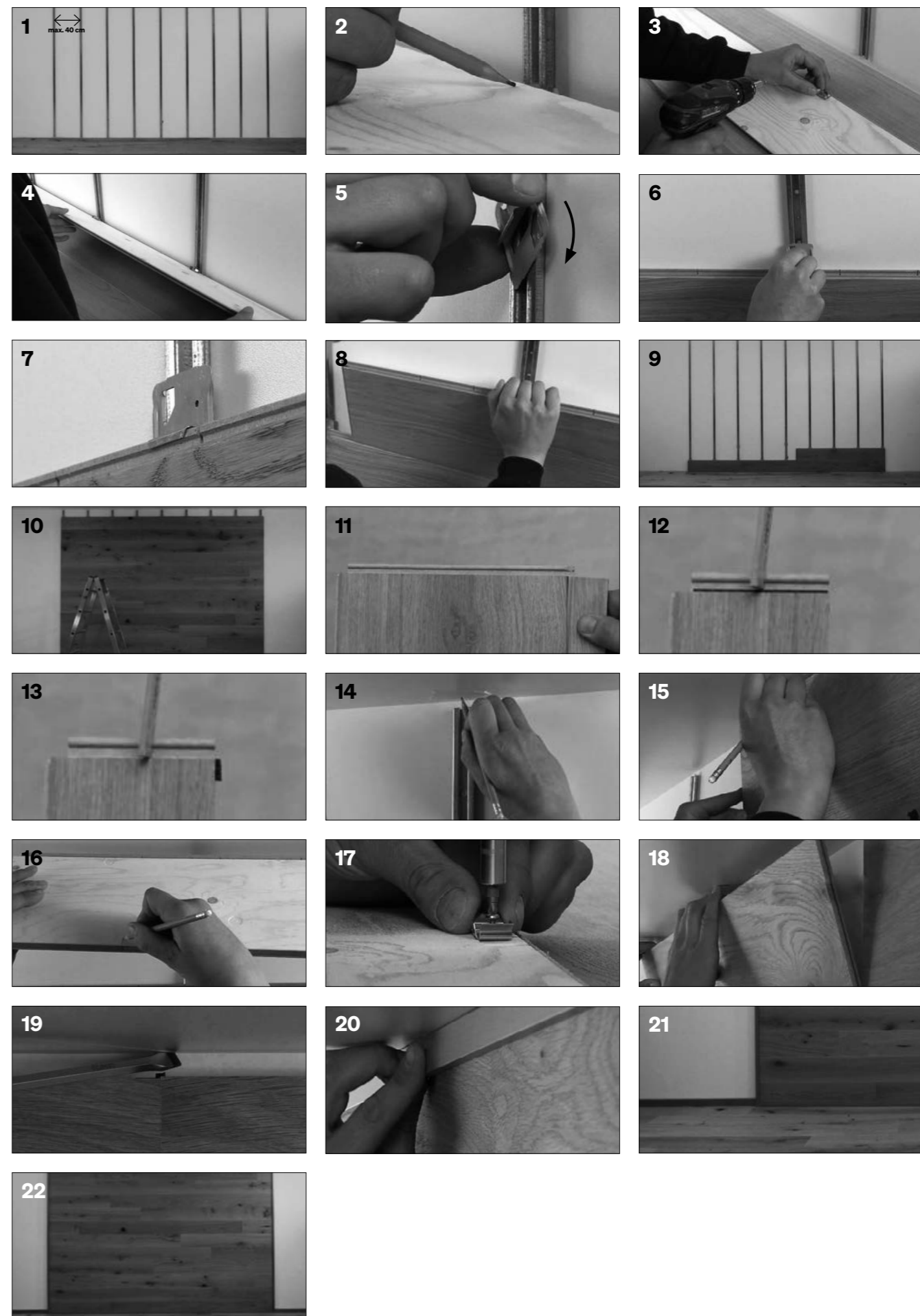
Insérez la première lame de la deuxième rangée en introduisant la languette dans la rainure de la rangée de lames précédente (fig. 8) et appuyez la lame lentement contre le profilé de lattage. Pour la suite du montage, utilisez le clip TOP13/TOP11 afin de fixer la lame (fig. 7). Vous pouvez poursuivre ainsi rangée par rangée (fig. 10).

Pour ajuster la dernière rangée, utilisez une chute de lame pour reporter la largeur d'élément restante, sans oublier de respecter l'écart minimum au plafond de 10 à 15 millimètres.

Vous devez retirer les languettes en plastique aux extrémités de la lame sur laquelle la largeur est reportée en les sortant de la rainure d'extrémité par devant au moyen d'une chute de lame (fig. 11). Pour découper la lame, commencez par l'extrémité de la languette en plastique. Une fois que vous avez découpé la lame, vous devez réintroduire la languette en plastique aux extrémités dans la rainure d'extrémité (fig. 12 + 13).

Pour monter le clip d'extrémité sur la dernière rangée, marquez la position du profilé de lattage avec un morceau de ruban adhésif (fig. 14) et reportez la position du profilé à l'arrière de la lame (fig. 15 + 16). À présent, fixez le clip sur la lame comme pour la première rangée (fig. 17) et insérez la lame (fig. 18). Vous devrez ensuite verrouiller les languettes en plastique de la dernière rangée à l'aide d'un tournevis (fig. 19).

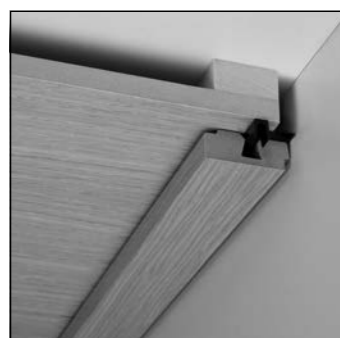
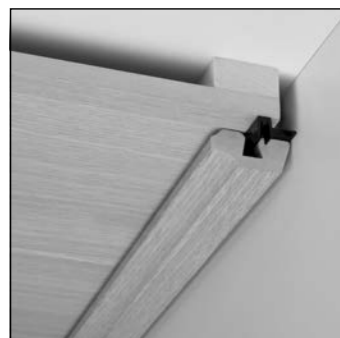
Pour recouvrir les joints de dilatation périphériques, nous vous conseillons d'utiliser notre cimaise d'angle MEISTER (fig. 20 + 22).



Moulores

Les moulores MEISTER en bref

Avec les moulores de finition pour plafonds, parois et plinthes, vous avez tout bien en main. Une pose astucieuse, pratique et simple.

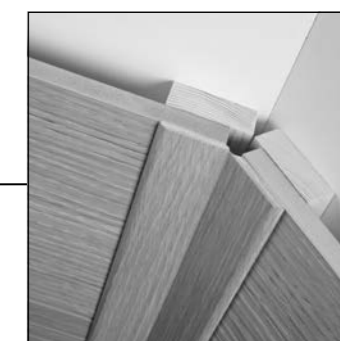


Moulores de finition pour plafonds

Les moulores de finition pour plafonds garantissent une finition impeccable du mur et du plafond :

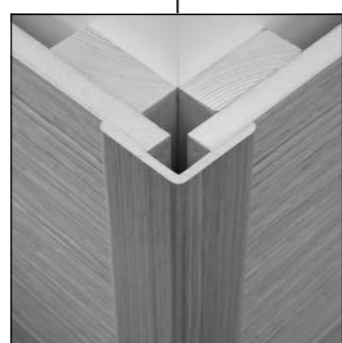
- | les bords irréguliers du papier peint deviennent invisibles grâce au profil en biais ;
- | la moulure couvre le creux marquant dû à la pose ;
- | Grâce à l'effet d'ombre optique, la moulure peut être posée sur des murs irréguliers.

Des clips de fixation MEISTER permettent une pose rapide et invisible des moulores.



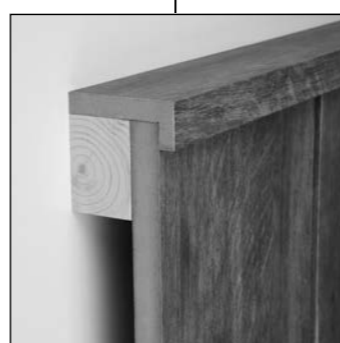
Profilés pliables

Les profilés pliables sont adaptés à toutes les solutions d'angle, entre 10° et 270°, p. ex., les toits mansardés ou les angles



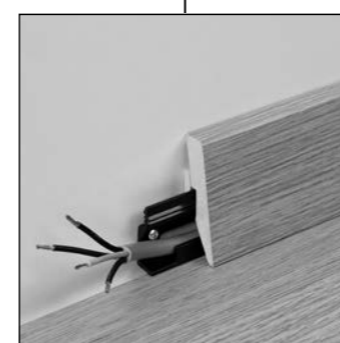
Baguettes d'angle

Les baguettes d'angle forment des couvre-joints idéaux pour les angles extérieurs de 90°. Employées avec des lambris, elles peuvent être posées dessus ou bien insérées dans leurs rainures. Elles trouvent des applications diverses comme éléments décoratifs dans toute la maison.



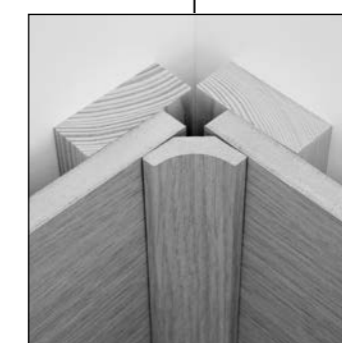
Cimaïse

La cimaïse est la finition parfaite dans de nombreux domaines de la décoration intérieure : par ex. cages d'escaliers, lambris à mi-hauteur, encadrements de portes, lucarnes et bordures latérales de frise sur plafond non posée de mur à mur.



Plinthes

De ligne classique, les plinthes servent de finition entre le sol et le mur sur tout le plancher.



Mini-corniches

Les mini-corniches trouvent des applications diverses, par ex. comme jointures d'angle sur lambris ou comme plinthes.

© 2025 by MeisterWerke Schulte GmbH

La technique de reproduction peut donner lieu à des variations de couleurs et de structures.
Sous réserve d'erreurs ou de modifications techniques.

MEISTER – une marque de MeisterWerke Schulte GmbH

Johannes-Schulte-Allee 5 / 59602 Rùthen-Meiste / GERMANY

Téléphone +49 2952 816-0 / Fax +49 2952 816-66 / E-Mail info@meisterwerke.com / www.meister.com

FR