

Medidas preparatorias, superficies de colocación e indicaciones generales

Preparación

Antes de abrirlos, los paquetes se deben aclimatar hasta que se adapten a la temperatura de la habitación. Para ello, déjelos en el suelo sin abrir y en posición plana durante aprox. 48 horas (en invierno 3-4 días) (fig. 1) en el centro de la habitación en la que desee colocarlos. No deposite los paquetes delante de paredes húmedas o recién empapeladas. Antes de comenzar con la colocación del suelo, ya deberán estar instaladas las puertas exteriores y ventanas, así como los trabajos de pintura y barnizados ya concluidos. La temperatura ambiente deberá ser de aprox. 20 °C (superficie de colocación mínimo 15 °C), la humedad relativa del aire de aprox. el 30-65%.

Los suelos de madera Lindura están compuestos en su mayor parte de madera. Gracias a esta estructura especial del producto y a la unión clic, los suelos de madera Lindura de MEISTER se pueden colocar de manera flotante y sin cola. Al tratarse de una materia prima natural, la madera posee las mismas propiedades que están presentes en un suelo de madera. Por este motivo, la radiación solar o la luz artificial intensa pueden alterar al color. Además, la madera tiene propiedades higroscópicas. Puede absorber (y emitir) humedad y reacciona hinchándose (o menguando). Por ejemplo, si la humedad relativa del aire de la habitación es muy baja y el suelo de madera Lindura mengua, lo cual puede derivar en pequeñas grietas en la capa de cobertura, la formación de hendiduras, deformaciones, crujidos, etc. Estas apariencias se encuentran dentro de las características propias típicas de la madera y no suponen ningún defecto en el producto.

La superficie en la que se colocará el suelo deberá ser apta para este fin de acuerdo a las normas técnicas generalmente reconocidas teniendo en cuenta el VOB (Reglamento alemán para construcciones), parte C, DIN 18 356 "Trabajos de parquet" o DIN 18 365 "Trabajos de revestimientos". Por lo tanto, la superficie deberá estar seca, lisa, dura y limpia. Las irregularidades de la superficie de tres milímetros o más por el primer metro, y de dos o más milímetros por metro corriente siguiente deberán ser niveladas de acuerdo a la norma DIN 18 202, tabla 3, línea 4 (fig. 2). Recomendamos la Hoja de información técnica 02 de la Zentralverband für Parkett und Fußbodentechnik (Asociación alemana de parquet y técnica de suelos) y de la BEB (Asociación alemana de pavimentos y revestimientos).

Las superficies minerales pueden tener, según el método CM, una humedad residual de como máx. el 2 % (para calefacción por suelo radiante 1,8 %); los pavimentos de anhidrita, un máximo de 0,5 % (para calefacción por suelo radiante 0,3 %) (fig. 3). Los valores límite para llevar a cabo el método KRL son del 80 % de la humedad relativa para pavimentos no calentados y del 75 % de la humedad relativa para pavimentos calentados (ficha técnica TKB 18; DIN EN 17 668). Para la colocación sobre una calefacción por suelo radiante con o sin función de refrigeración, ver las fichas técnicas separadas.

Sobre todas las superficies minerales (a excepción de los pavimentos de asfalto colado) se deberá colocar una lámina de protección contra la humedad (valor SD \geq 75 m) como barrera contra el vapor (fig. 4). Las zonas de los bordes de las juntas deberán traslaparse por lo menos 20 centímetros o pegarse en las juntas, o bien puede utilizarse una base aislante MEISTER con barrera contra el vapor integrada. De acuerdo a con las condiciones vigentes de la construcción, en habitaciones y superficies sin sótano la placa del suelo deberán bloquearse, según la norma DIN 18195, contra la humedad procedente de la tierra para evitar daños causados por la humedad.

Se recomienda eliminar los revestimientos de suelo textiles, como p. ej., moquetas, vellón, etc., no solo por razones técnicas de colocación, sino también por razones higiénicas (fig. 5). Los suelos de MEISTER también pueden colocarse sobre suelos ya existentes como p. ej., placas y baldosas cerámicas o suelos de piedra, siempre que estos suelos estén pegados completamente y no muestren puntos sueltos. Además, debería usted colocar sobre estas superficies una lámina de protección contra la humedad (valor SD \geq 75 m) como capa separadora (fig. 6).

No se debe utilizar ninguna barrera contra el vapor sobre PVC existente, tableros de madera, tableros derivados de la madera, tableros OSB, soleras prefabricadas, etc. (fig. 7 + 8).

Si su superficie de colocación supera en longitud o en anchura los 10 metros (fig. 9), es obligatorio utilizar una junta de dilatación. Cúbrela con un perfil de transición. Estas juntas son importantes para la transición entre dos habitaciones contiguas, en pasos de puertas (fig. 10), pasillos y habitaciones angulosas. Utilice un perfil de ajuste o de remate para crear transiciones uniformes con superficies

o revestimientos de suelo adyacentes más bajo- so remates para umbrales, azulejos, baldosas o similares adyacentes más altos. Los escalones pueden rematarse con un perfil de cantos de escaleras.

Los suelos de madera Lindura no son aptos para la colocación en áreas húmedas (cuarto de baño, sauna, piscina etc.). Excepción: los suelos de madera Lindura HD 400 también pueden instalarse en áreas húmedas (clase W0-I, p. ej., el cuarto de baño). Quedan excluidas de su aplicación las áreas exteriores y las áreas mojadas, como p. ej., duchas, saunas, aseos públicos y salas con desagües (fig. 11); ver la ficha técnica separada.

Además, todos los revestimientos de suelo MEISTER son aptos para colocarse en jardines acristalados de la vivienda (fig. 12). Debe evitarse la radiación solar intensa y el calentamiento instalando sistemas de protección solar y de ventilación. Durante todo el año debe predominar una temperatura típica de una sala de estar. La temperatura superficial del suelo no debe superar los 29 °C de manera permanente; ver la ficha técnica separada.

Para todos los revestimientos de suelo MEISTER colocados de manera flotante recomendamos montar los objetos o muebles pesados (p. ej., cocinas, islas de cocina, etc.) antes de colocar el suelo, e instalar este solo hasta debajo del zócalo (fig. 13).

Revise los tableros a la luz del día antes de colocarlos para comprobar si presentan fallos o daños, así como para comprobar el color y la estructura (fig. 14).

Clasifique los tableros antes de proceder a su colocación de tal manera que obtenga después la estructura y el color del suelo deseados (fig. 15). No podrán ponerse reclamaciones por la mercancía que ya haya sido colocada.

Los suelos MEISTER generalmente se colocan de manera flotante y sin cola. Si desea encolar su suelo de madera Lindura colocado de manera flotante especialmente con el fin de minimizar los posibles ruidos de crujidos y la formación de hendiduras descritos al principio, observe la ficha técnica separada al respecto (fig. 17). Puede solicitarla en kundenservice@meisterwerke.com.



Videotutorial
5G™ Dry™

Medidas preparatorias, superficies de colocación e indicaciones generales



Videotutorial
5G™ Dry™

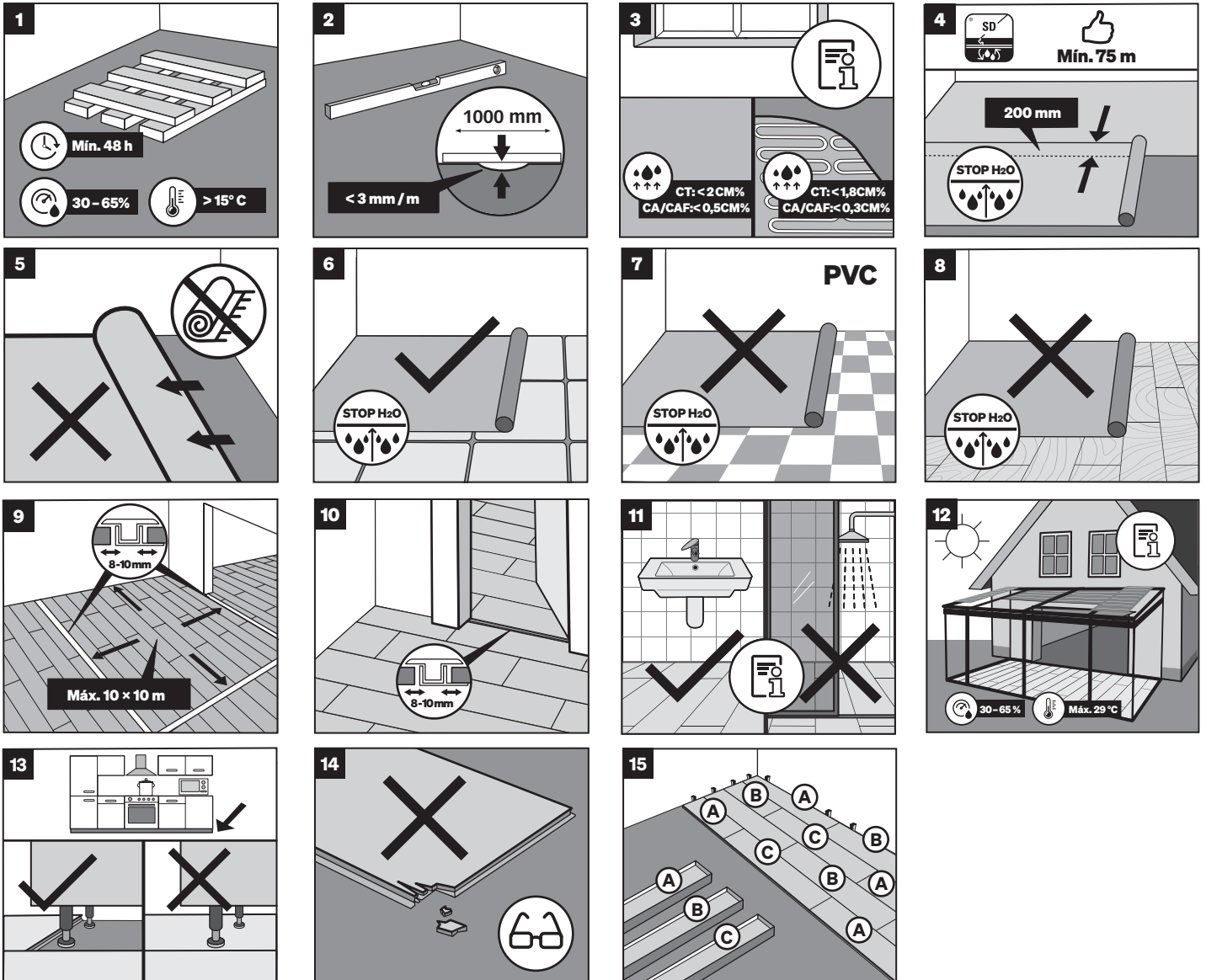
Los suelos MEISTER se colocan de manera flotante y sin cola. Los suelos de madera Lindura, además de colocarse flotantes, también pueden pegarse en toda la superficie utilizando un pegamento adecuado (**fig. 16**); ver las fichas técnicas separadas.

Medidas preventivas

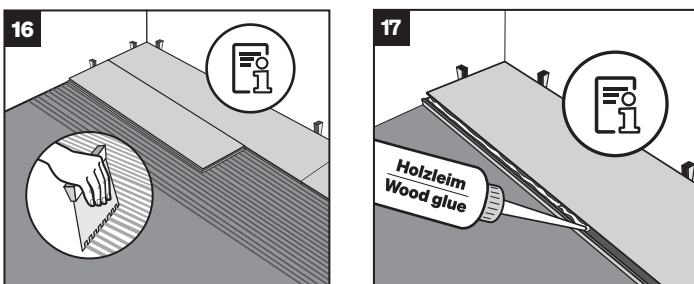
Para proteger el suelo de la suciedad, en el área de entrada siempre debe haber una zona limpia-piés suficientemente amplia (p. ej., un felpudo, una alfombra) (**fig. 18**). No utilice esteras recubiertas de goma, puesto que un contacto prolongado puede provocar manchas permanentes de color.

Además, deben colocarse fieltros adhesivos en las patas de los muebles y las sillas; las sillas de oficina, los contenedores rodantes etc. con rodillos direccionables deben estar equipados con una superficie de paso blanda y normalizada (tipo W). Le recomendamos proteger el suelo de madera Lindura en estas áreas sometidas a un uso intensivo con unos protectores de suelo adecuados (p. ej., protectores de suelo de policarbonato) (**fig. 19**).

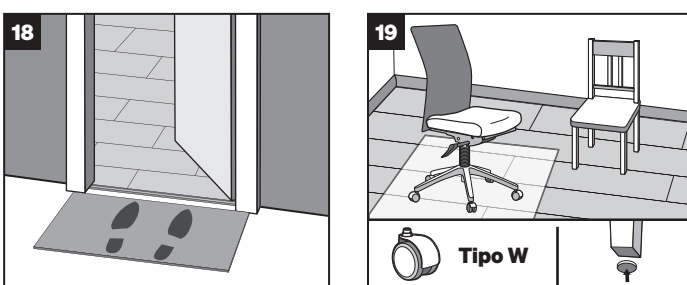
Preparación



Encolado en toda la superficie y encolado



Medidas preventivas





Colocación

Fig. A1 + A2

El suelo se coloca de manera flotante y sin cola. La unión 5G™ Dry™ posibilita una colocación rápida y segura. Esto es además una ayuda de colocación muy valiosa, ya que de esta manera se alinean los tablonces entre sí. Se puede levantar levemente el tablón e insertarlo con la lengüeta en la ranura del tablón ya colocado.

Fig. 1

Necesitará las siguientes herramientas y medios auxiliares para colocar los suelos de madera Lindura con técnica 5G™ Dry™: Martillo, sierra eléctrica o de calar (**hojas de sierra de metal duro u hojas de sierra del tipo diamante**), eventualmente taladro, metro, lápiz, cuñas (distanciadoras), tensor, escuadra o falsa escuadra, eventualmente lámina de PE / lámina de protección contra la humedad (valor SD \geq 75 m).

Si los productos no están equipados de fábrica con un recubrimiento Silence, para aislar debe emplear las bases aislantes de MEISTER acordes con el sistema. Cualquier otro tipo de base aislante deberá tener una estabilidad de presión equivalente (valor CS \geq 15 kPa).

Fig. 2

Antes de colocar el suelo, elimine la suciedad, las piedrecillas y demás de la superficie de colocación.

Fig. 3

Sobre todas las superficies minerales (a excepción de los pavimentos de asfalto colado) se deberá colocar una lámina de PE / lámina de protección contra la humedad en forma de bandeja que actúe como barrera contra el vapor. Las zonas de los bordes de las juntas deberán traslaparse por lo menos 20 centímetros o colocarse pegadas en las juntas. Otra alternativa es utilizar una base aislante MEISTER con barrera contra el vapor integrada.

Fig. 4

Tienda la base aislante MEISTER correspondiente que tenga una estabilidad de presión $>$ 15 kPa en el ámbito doméstico privado o $>$ 60 kPa para entornos comerciales.

Fig. 5

Antes de colocar los tablonces, examínelos a la luz del día para identificar posibles defectos de color y estructura. No se aceptarán reclamaciones sobre mercancía ya colocada.

Fig. 6

Coloque los tablonces mezclados de distintos paquetes.

Fig. 7

Por favor, observe lo siguiente en el momento de cortar los elementos del lado en el que está trabajando: si utiliza una sierra de mesa, coloque la capa protectora de decoración hacia arriba; si usa una sierra de calar o una sierra circular de mano, coloque la capa protectora de decoración hacia abajo.

Empiece la colocación situando el primer tablón entero en el rincón izquierdo de la habitación con los lados de las lengüetas hacia la pared. Corte solo las lengüetas longitudinales de todos los tablonces que desea colocar en la primera hilera. Deje –con la ayuda de cuñas– una distancia de al menos 15 milímetros hasta la pared.

Fig. 8

Inserte frontalmente el siguiente tablón completo en el tablón 1. Coloque de la misma manera los siguientes tablonces de esta hilera sobre todo el ancho de la habitación.

Fig. 9

Los últimos tablonces de cada hilera deberán recortarse de tal forma que siempre exista una distancia de al menos 15 milímetros entre el tablón y la pared. Las piezas restantes de los tablonces puede utilizarlas como pieza inicial en una de las siguientes hileras.

Fig. 10

Observe que los tablonces de la primera hilera deberán alinearse en forma recta. Recorte el primer tablón de la segunda hilera a aprox. 80 centímetros. Inserte este tablón con la lengüeta lo máximo posible en el lado de la ranura de la hilera anterior de tablonces y presione el tablón lentamente hacia abajo mediante un movimiento giratorio hacia delante y hacia abajo. De esta manera, el tablón debe quedar encajado en la hilera colocada previamente.

Fig. 11

El siguiente tablón completo se insertará como anteriormente primero por el lado longitudinal y antes de presionarlo hacia abajo se empujará por el lado frontal contra el tablón anterior. A continuación, presione lentamente hacia abajo el tablón con un movimiento giratorio hacia delante y hacia abajo. El tablón debe insertarse en la hilera colocada anteriormente y la junta del lado corto debe cerrarse con el tablón anterior.

Fig. 12

Presione el borde del lado corto hacia abajo para que encaje en su lugar.

Fig. 13

De acuerdo a este esquema podrá colocar hilera por hilera. Observe que el desajuste entre las juntas del lado corto deberá ser siempre de por lo menos 30-40 centímetros.

Fig. 14 - fig. 16

Los últimos tablonces de cada hilera deberán recortarse de tal forma que siempre exista una distancia de aprox. 15 milímetros entre el tablón y la pared. Para marcar la anchura del tablón restante, el tablón se coloca con el lado de la lengüeta apuntando hacia la pared.

Fig. 17

Empiece a colocar la última hilera en la esquina derecha de la habitación (respetar la distancia mín. de 15 milímetros hasta la pared) e inserte el tablón por el lado largo en la penúltima hilera. El siguiente tablón se introduce longitudinalmente como antes y se coloca por el lado corto.

Fig. 18

Presione el borde del lado corto hacia abajo para que encaje en su lugar.

Fig. 22

A continuación deberá retirar las cuñas de madera a lo largo de las paredes.

Fig. 23

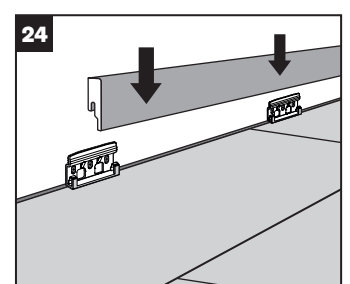
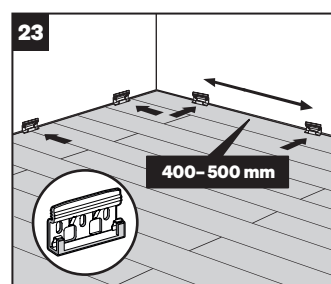
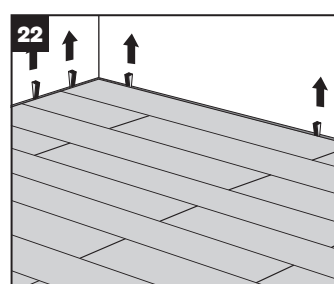
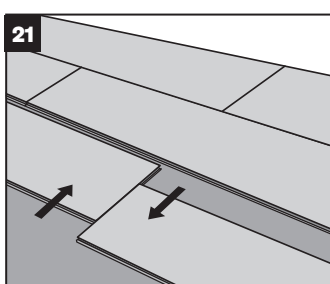
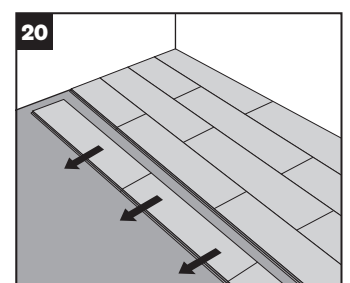
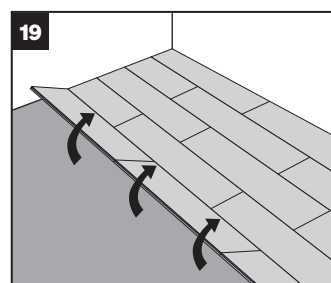
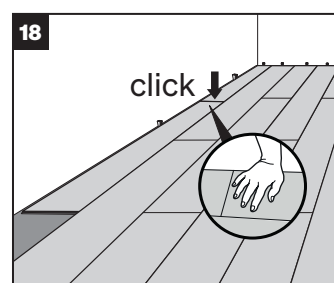
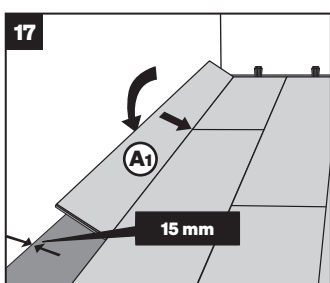
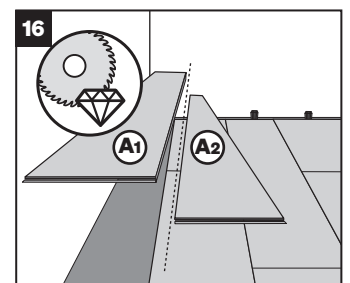
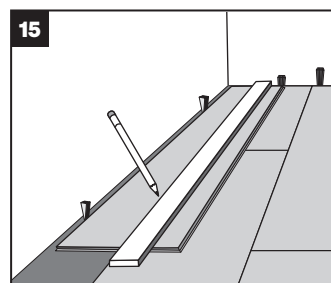
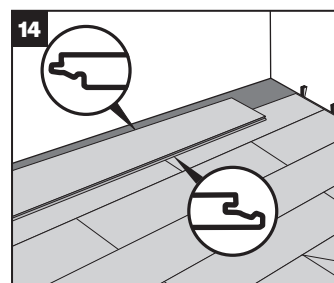
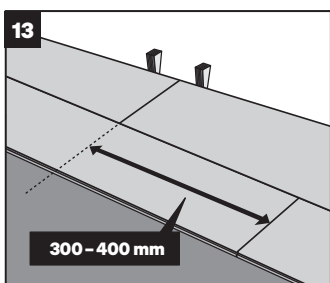
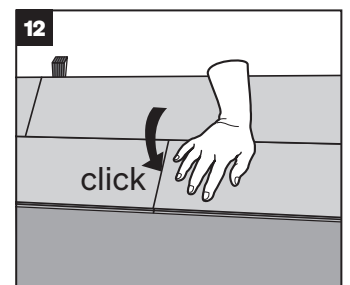
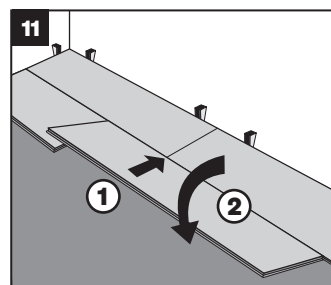
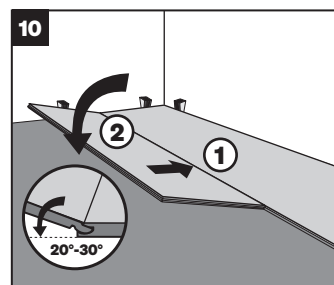
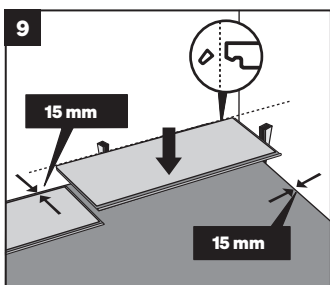
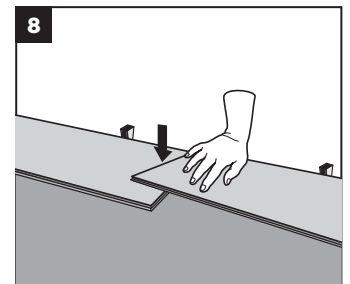
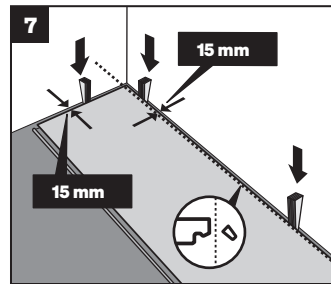
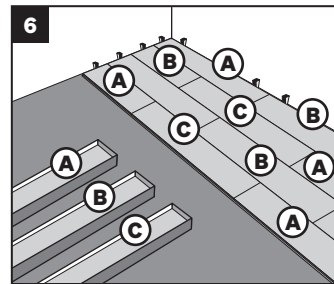
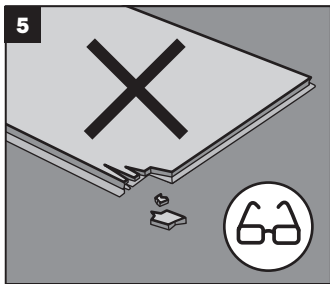
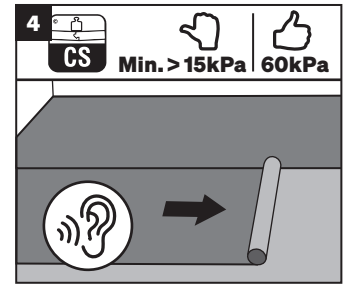
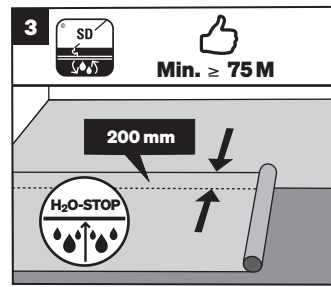
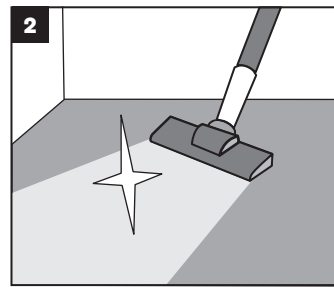
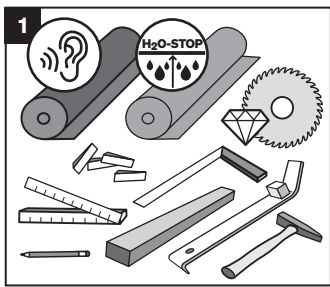
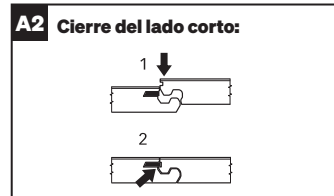
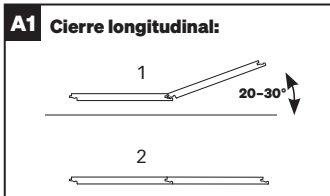
Atornille los clips del rodapié a la pared dejando una distancia entre ellos de 40-50 centímetros. Para conseguir que el rodapié quede bien fijado, procure no situar los clips en una zona irregular de la pared.

Fig. 24

El listón se coloca por arriba en los clips y se presiona hacia abajo. Con vistas a garantizar una buena sujeción del listón, en las juntas longitudinales de los listones el clip se coloca sobre la junta solapándose hasta la mitad. Evite el contacto de los listones con cualquier producto de silicona.

Fig. 19 - fig. 21

Para realizar el desmontaje deberá levantar del perfil longitudinal toda la hilera de tablonces. Después puede separar los tablonces por el lado corto.



Limpeza y cuidado

La calidad no acaba con la colocación.

Ha comprado un producto de calidad “made in Germany”. Con estas instrucciones de limpieza y de cuidado recibe toda la información importante para conservar el valor y una apariencia óptica bonita de su suelo. Con poco tiempo y esfuerzo conseguirá disfrutar de su nuevo suelo MEISTER.

Los productos MEISTER están basados en materiales seleccionados que son tratados por expertos experimentados con la tecnología punta para conseguir un resultado de calidad “made in Germany”.

En esta calidad premium se incluye un asesoramiento fundado y un servicio excelente. Por este motivo, solamente encontrará los productos MEISTER en el comercio especializado selecto.

1. El cuidado adecuado

En su suelo ideal también se incluye el cuidado adecuado. MEISTER completa su paleta de productos con una serie de productos de cuidado de gran calidad de la empresa Dr. Schutz. Los productos de limpieza y de cuidado compatibles con el suelo consiguen que su suelo tenga un aspecto excelente de forma duradera. Aunque para el cuidado diario (eliminación de polvo suelto) basta con usar una aspiradora, para conservar el valor de los suelos es necesario limpiar y cuidar de manera regular las superficies con los productos de cuidado de Dr. Schutz.

Tenga en cuenta que al limpiar el suelo solamente ha de humedecerse ligeramente. De manera ideal, la película de agua debería ser ligeramente húmeda, es decir, debería secarse pasado un minuto. Algunos tipos de madera, como haya y arce, reaccionan de manera especialmente sensible a la humedad. Incluso aunque haya manchas difíciles, no deben usarse productos agresivos. Para manchas y suciedades persistentes, puede utilizarse el Quitamanchas Elatex Dr. Schutz* (quitamanchas universal). Los arañazos en los suelos no afectan solamente a la apariencia general de una habitación, sino que también provocan que el suelo sea más propenso a la suciedad y a la humedad. Los productos de limpieza Dr. Schutz están diseñados para que el suelo sea visiblemente más resistente a las huellas causadas por el uso precisamente en las zonas expuestas a grandes esfuerzos. En el comercio especializado cualificado encontrará consejos complementarios para un cuidado óptimo de suelo MEISTER.

2. Conservación del valor / Medidas preventivas

Una temperatura ambiental de aprox. 18-22 °C y una humedad relativa del aire de aprox. el 30-65% son factores que contribuyen a su bienestar personal y son la base de un clima ambiental de la habitación sano. Con un clima ambiental como el descrito contribuirá a mantener en condiciones óptimas su suelo, el cual, como cualquier material de madera, reacciona a las condiciones climáticas a las que está expuesto.

Si existe una humedad relativa del aire más baja y al mismo tiempo unas temperaturas más elevadas conducen a un proceso de contracción en el material de madera, el suelo se seca. Si detecta en sus habitaciones de manera duradera una humedad relativa del aire inferior al 30%, es recomendable utilizar un humidificador del aire. De esta manera, evita que el suelo MEISTER se seque de manera extrema. Una humedad extrema, al igual que en todos los materiales de madera, provoca una absorción de la humedad que puede conllevar un incremento de la longitud y del grosor.

Las fuertes oscilaciones en la temperatura de la habitación y la humedad del aire, así como una humedad del aire demasiado baja o alta, pueden provocar la aparición de grietas, la formación de juntas, crujidos, abarquillamiento, etc., sin que estos supongan ningún defecto de calidad.

Entrada de suciedad:

La mayoría de la suciedad entra en la vivienda desde el exterior y se deposita sobre el suelo. Por este motivo, recomendamos instalar en el área de entrada una zona suficientemente amplia para limpiarse los pies (p. ej. un felpudo). No utilice esteras recubiertas de goma, puesto que un contacto prolongado puede provocar manchas permanentes de color.

Por favor, piense que la suciedad, como por ejemplo arena o pequeñas piedras, actúan como un papel de lija sobre todos los pavimentos y pueden causar arañazos poco estéticos. Por este motivo, también han de colocarse fieltros adhesivos en las patas de las sillas y los muebles. Las sillas de oficina, los contenedores rodantes o con rodillos direccionables deben estar equipados con una superficie de paso blanda y normalizada (tipo W). Le recomendamos proteger el suelo en estas áreas sometidas a grandes esfuerzos con unos protectores de suelo adecuados (p. ej. protectores de suelo de policarbonato). Igualmente, las macetas/jardineras de terracota o arcilla pueden provocar manchas de decoloración. Le rogamos que utilice bases adecuadas que no transfieran el color.

3. Limpieza al finalizar la colocación

Los suelos MEISTER recién colocados deben limpiarse al finalizar la colocación y antes de ser utilizados para eliminar suciedades que hayan aparecido durante la colocación.

La limpieza al finalizar la colocación del **suelo de madera Lindura MEISTER con barnizado ultramate** se realiza con el limpiador para parquet y corcho Dr. Schutz* diluido en agua en la proporción 1:200.

La limpieza al final de la colocación del **suelo de madera Lindura MEISTER con aceitado natural** se realiza con jabón para madera Premium Dr. Schutz* diluido en agua en la proporción 1:200. Los suelos son tratados para el ámbito residencial listos para habitar. Luego, en los **sectores más desgastados** (como p. ej., pasillos, cocinas, comedores, espacios abiertos con salida directa, y en el suelo de madera Lindura HD 400 en áreas húmedas (cuarto de baño) y **áreas comerciales** suele ser necesario realizar un tratamiento con aceite protector Premium Dr. Schutz. Aplicar el aceite protector según las indicaciones del fabricante. Una vez se haya secado (como mínimo 12 horas) puede volver a utilizarse el suelo y, cuando se haya endurecido por completo, tras 7 días, puede volver a limpiarse en húmedo.

Con el producto correspondiente y una mopa **que no deje pelusas**, el suelo se limpia humedeciéndolo ligeramente.

Limpeza y cuidado

4. Limpieza cotidiana

Suelo de madera Lindura MEISTER con barnizado ultramate

Para la limpieza diaria de la suciedad es suficiente con pasar la aspiradora o barrer. Según la frecuencia y el grado de suciedad, diluir en agua el limpiador para parquet y corcho Dr. Schutz* en la proporción 1:200. El suelo ha de limpiarse humedeciéndolo ligeramente con un trapo que no deje pelusas previamente empapado en esta solución y bien escurrido. Las manchas de grasa y otras suciedades adheridas deben limpiarse con limpiador para parquet y corcho Dr. Schutz* no diluido y una almohadilla blanca que no arañe. A continuación, limpiar humedeciendo ligeramente hasta eliminar por completo los restos de suciedad y de productos de limpieza. Para manchas difíciles, completar la limpieza con el limpiador intensivo Dr. Schutz*.

Para conservar su valor y cuando aparezcan los primeros signos de desgaste, le recomendamos una restauración con parquet y corcho mate Dr. Schutz*.

Nota: Al utilizar Parquet y corcho mate Dr. Schutz el nivel de brillo puede aumentar. Por lo tanto, recomendamos aplicar el producto de cuidado con antelación en una pieza sobrante o en una zona poco visible.

Si presenta mucha suciedad o si en la superficie se ha formado una capa de producto de mantenimiento, efectúe previamente una limpieza a fondo con el limpiador intensivo Dr. Schutz* sin diluir con una almohadilla blanca. Después de que la superficie se seque por completo, aplique parquet y corcho mate Dr. Schutz* sin diluir de forma homogénea y en poca cantidad con una fregona que no suelte pelusas. Antes de utilizarla, deje que la superficie se seque por lo menos 12 horas. Para la limpieza a fondo mencionada anteriormente, reparta el limpiador intensivo Dr. Schutz* no diluido por el suelo por partes con un trapo que no deje pelusas y elimine la suciedad y los restos del producto de mantenimiento inmediatamente después fregándolos. Evite que el suelo se "encharque". Para superficies más grandes, utilice una pulidora monodisco con una almohadilla verde. Limpie de inmediato la suciedad con una mopa seca

absorbente. Por último, humedézcala ligeramente con agua limpia. Si es posible, realice la limpieza entre dos personas, para que la primera pueda soltar la suciedad y la segunda eliminar inmediatamente los restos.

Suelo de madera Lindura MEISTER con aceitado natural

Para la limpieza diaria de la suciedad es suficiente con pasar la aspiradora o barrer. Para la limpieza y el cuidado regulares, diluir en agua el jabón para madera Premium Dr. Schutz* en la proporción 1:200. El suelo ha de limpiarse humedeciéndolo ligeramente con un trapo que no deje pelusas previamente empapado en esta solución y bien escurrido. En un solo paso, se limpia y se cuida el suelo. Para conservar su valor y cuando aparezcan los primeros signos de desgaste, le recomendamos una restauración con aceite protector Premium Dr. Schutz*. En caso de suciedad normal, limpie previamente el suelo con jabón para madera Premium Dr. Schutz* diluido en agua en la proporción 1:200 con una almohadilla verde.

Si presenta mucha suciedad o para la acumulación del producto de mantenimiento, se debe realizar antes una limpieza intensiva con el limpiador intensivo Dr. Schutz* diluido en agua en una proporción 1:1 hasta 1:3 y una almohadilla verde. Reparta la solución por el suelo por partes con un trapo que no deje pelusas y elimine la suciedad y los restos del producto de mantenimiento inmediatamente después fregándolos. Evite que el suelo se "encharque". Para superficies más grandes, utilice una pulidora monodisco con una almohadilla verde. Limpie de inmediato la suciedad con una mopa seca absorbente. Por último, humedézcala ligeramente con agua limpia. Si es posible, realice la limpieza entre dos personas, para que la primera pueda soltar la suciedad y la segunda eliminar inmediatamente los restos. **Luego es necesario volver a aceitar con el aceite protector Premium Dr. Schutz según las indicaciones del fabricante.** Una vez se haya secado (como mínimo 12 horas) puede volver a utilizarse el suelo y, cuando se haya endurecido por completo, tras 7 días, puede volver a limpiarse humedeciéndolo ligeramente.

5. Información general sobre la limpieza y el mantenimiento

No dejar nunca los suelos MEISTER húmedos o mojados durante períodos más prolongados. Por este motivo, durante la limpieza siempre deberá tenerse cuidado para que, a ser posible, ésta se realice en seco (con una mopa, una escoba, una aspiradora) o humedeciendo el suelo sólo ligeramente (con trapos escurridos) y para que no se formen "charcos" en el suelo. Los purificadores de vapor no son adecuados para el cuidado del suelo. No utilizar líquidos ni polvos abrasivos, ya que estos productos pueden agredir la superficie del suelo. Por favor, utilizar únicamente productos de limpieza adecuados. Las manchas problemáticas en los suelos de parquet y de madera barnizados pueden eliminarse con quitamanchas Elatex Dr. Schutz (quitamanchas universal).

Los productos químicos de todo tipo, como disolventes, desinfectantes para la piel y para heridas, tintes para el pelo, grasas, quitaesmaltes, acetona, tinta de rotuladores o bolígrafos, etc., también pueden causar manchas permanentes.

** Los productos de mantenimiento con base acuosa (por ejemplo, las dispersiones de polímeros) o el quitamanchas Elatex Dr. Schutz (quitamanchas universal) pueden penetrar en la zona de las costuras de los tablones y provocar que se hinche el material de soporte si no se lleva a cabo un encolado correcto o no se cierran completamente las juntas.*



Encontrará las instrucciones de colocación y de cuidado detalladas en <https://www.meister.com/es/servicio.html>