

# Montage- en onderhoudsinstructie – *compacte versie*

**MEISTER**

## Laminaatvloer MeisterDesign. laminate met Multiclic-techniek

### Vorbereiden van de vloer, de ondergrond van de te leggen vloer en algemene opmerkingen

**Instructievideo  
Multiclic**

#### Vorbereiding

**Vóór het openen moeten de pakketten acclimatiseren. Leg ze daarvoor gedurende ca. 48 uur (in de winter 3–4 dagen) ongeopend plat op de vloer (afb. 1) in het midden van de ruimte waar u ze wilt aanbrengen.**

Bewaar de pakketten niet in de nabijheid van vochtige of kort tevoren van nieuw behang voorziene wanden. Voordat u de vloer legt, moeten buitendeuren en vensters worden ingebouwd en alle schilder- en lakwerkzaamheden zijn beëindigd. De kamertemperatuur moet ca. 20 °C (minstens 15 °C) bedragen, bij een relatieve luchtvochtigheid van ca. 30 – 65 procent.

De ondergrond waarop de vloer wordt gelegd, dient legklaar te zijn overeenkomstig de algemeen erkende regels van het vak met inachtneming van de VOB, deel C, DIN 18 356 'Parketwerkzaamheden' of DIN 18 365 'Vloerbedekkingswerkzaamheden'. Hij moet dus droog, vlak, stevig en schoon zijn. Oneffenheden in de ondergrond van drie of meer millimeter op de eerste meter, of van twee of meer millimeter per overige strekkende meter, moeten geëgaliseerd worden conform DIN 18 202, tabel 3, regel 4 (afb. 2). Wij raden u het technische informatieblad 02 van het Duitse 'Zentralverband für Parkett und Fußbodentechnik' en de BEB aan.

Het restvochtgehalte mag volgens de CM-methode bij minerale ondergronden maximaal 2% (bij vloerverwarming 1,8%), bij anhydrietvloeren maximaal 0,5% (bij vloerverwarming 0,3%) bedragen (afb. 3). Voor het leggen op vloerverwarming/vloerverwarming met koelfunctie ontvangt u aparte informatiebladen.

Op elke minerale ondergrond (met uitzondering van gietasfaltvloeren) moet een 0,2 millimeter dikke PE-folie (SD-waarde  $\geq 75$  m) als vochtbarrière worden gelegd (afb. 4). De banen moeten elkaar minstens 20 centimeter overlappen of worden afgeplakt aan de uiteinden of u gebruikt een MEISTER-dempende onderlaag met geïntegreerde vochtbarrière. Bij plaatsing in ruimtes zonder kelder eronder moet volgens de geldende voorwaarden voor hoogbouw – ter voorkoming van vochtschade – de vloerplaat ter plekke volledige bescherming bieden tegen

vocht uit de grond, conform de voorschriften van de Duitse aanbestedingsverordening voor de bouw (DIN 18 195).

Vloerbedekking van textiel, zoals bijv. tapijt, naaldvlies enz., moet zowel om technische als om hygiënische redenen worden verwijderd (afb. 5).

U kunt MEISTER-vloeren ook op bestaande vloerbedekkingen leggen, zoals bijv. pvc, keramische tegels of stenen vloeren, als deze oude ondergronden tenminste stevig zijn verlijmd en nergens zijn losgeraakt. Op dergelijke ondergronden moet echter wel eerst folie (SD-waarde  $\geq 75$  m) als tussenlaag worden aangebracht (afb. 6).

Op voorhanden pvc, houten planken, houtplaten, OSB-platen, systeemelementen enz. mag geen vochtbarrière worden gebruikt (afb. 7 + 8).

Als het totale vloeroppervlak langer of breder dan 10 meter is (afb. 9), moet de vloer beslist worden voorzien van een bewegingsvoeg. Deze dekt u af met een overgangsprofiel. Belangrijk zijn deze voegen ook tussen twee aan elkaar grenzende ruimten, in deurdoorgangen (afb. 10), open doorgangen en in kamers met veel hoeken en nissen.

Gebruik beslist een aanpassings- en afsluitprofiel voor fraaie overgangen bij aangrenzende, lagere oppervlakken resp. vloeren, of voor afsluitingen tegen hoger liggende aangrenzende drempels, tegels en dergelijke. Trap treden kunnen worden afgesloten met een trapkantprofiel.

**MEISTER-vloeren zijn niet geschikt voor montage in vochtige ruimtes/natte ruimtes (badkamer, sauna, zwembad etc.). De laminaatvloeren MeisterDesign. laminate LC 150, LD 150, LB 150, LL 150, LD 250, LL 250, LL 200 en Melango LD 300 | 20 kunnen ook in vochtige ruimtes (klasse W0-I, bijv. badkamers) worden gelegd. Uitgesloten van toepassing zijn buitenruimtes en natte ruimtes zoals douches, sauna's, openbare sanitaire ruimtes en ruimtes met vloersifon (afb. 11) – zie apart informatieblad.**

Alle MEISTER-vloerbedekkingen zijn geschikt om in woonserres/veranda's te leggen (afb. 12). Sterk zonlicht en sterke opwarming moeten door zonwerings- en ventilatiesystemen worden vermeden. Er moeten het hele jaar temperaturen heersen die gebruikelijk zijn voor woonruimtes. De oppervlaktetemperatuur bij de vloer mag niet permanent hoger zijn dan 29 °C, zie apart informatieblad.

Controleer de planken voor het leggen en bij daglicht op herkenbare fouten of schade, alsmede op kleur en structuur (afb. 13).

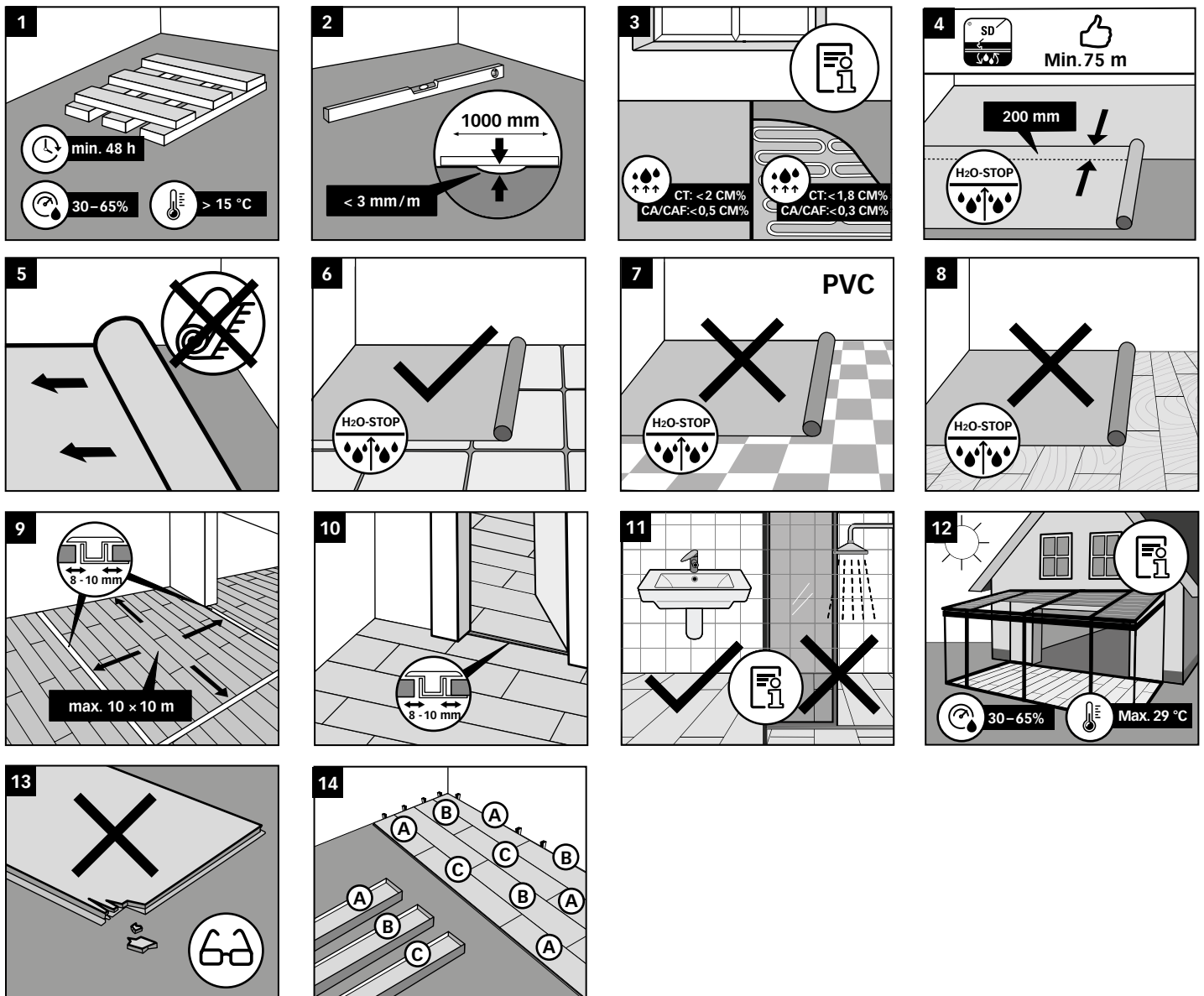
Sorteer de planken vóór het leggen zodat u later het gewenste kleur- en structuurbeeld van de vloer verkrijgt (afb. 14). Over reeds gelegde producten kan niet worden gereclameerd!

#### Preventieve maatregelen

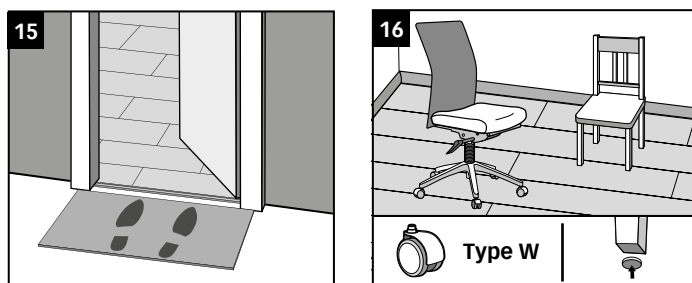
Om de vloer te beschermen tegen vuil, kunt u het beste in het entreegedeelte altijd een schoonloopzone van voldoende omvang (bijv. vloermat of tapijt) aanbrengen (afb. 15).

Verder dienen stoel- en meubelpoten te worden voorzien van viltten voeten; bureaustoelen, rolcontainers enz. met zwenkwielen moeten zijn uitgerust met een zacht, genormeerd loopvlak (type W) (afb. 16).

## Voorbereiding



## Preventieve maatregelen



## Montage



### Afb. 1

Voor het leggen van laminaatvloer Meister-Design. laminate met Multiclic-techniek hebt u de volgende gereedschappen en hulpmiddelen nodig:

Hamer, decoupeerzaag of elektrische zaag, eventueel boormachine, duimstok, potlood, wiggen (afstandswiggen), aanslagijzer, winkelhaak of zwaaihaak, MEISTER-slagblokje, eventueel PE-folie (0,2 millimeter).  
Gebruik bij producten zonder Silence-onderlaag ter isolatie de systeemgebonden dempende onderlaag van MEISTER. Andere dempende onderlagen moeten een correcte drukstabiliteit (CS-waarde  $\geq 15$  kPa) hebben.

De vloer wordt zwevend en zonder verlijming gelegd. De speciaal ontwikkelde klikverbinding zorgt voor een snel en betrouwbaar resultaat. Het leggen kan op twee manieren gebeuren. Optie 1: aan de kopse en de lange kant inhaken; optie 2: aan de lange zijde inhaken en aan de kopse kant samenvoegen door enkele lichte hamertikken tegen het MEISTER-slagblokje.

### Afb. 2

Vóór het leggen verwijdert u vuil, steentjes etc. van de ondergrond.

### Afb. 3

Op elke minerale ondergrond (met uitzondering van gietasfaltvloeren) moet een 0,2 millimeter dikke PE-folie als vochtbarrière met opstaande randen worden gelegd. De banen moeten elkaar minstens 20 centimeter overlappen of worden afgeplakt aan de uiteinden. Als alternatief kunt u een MEISTER-dempende onderlaag met geïntegreerde vochtbarrière gebruiken.

### Afb. 4

Leg de juiste MEISTER-dempende onderlaag met een drukstabiliteit  $> 15$  kPa in particuliere woonruimtes of  $> 60$  kPa voor bedrijfsruimtes.

### Afb. 5

Controleer alle planken vóór het leggen bij daglicht op zichtbare gebreken in de kleur en structuur. Over reeds gelegde producten kan achteraf niet worden gereclameerd.

### Afb. 6

Plaats de planken uit verschillende pakketten door elkaar.

### Afb. 7

Let bij het afzagen van de elementen erop op welke zijde u werkt: houd de decorzijde bij tafelzagen naar boven en bij decoupeer- of handcirkelzagen naar beneden. Begin met het plaatsen van de eerste volledige plank in de linkerhoek van de kamer met de veerzijden naar de wand gericht. Van de eerste plank moet zowel aan de korte als aan

de lange zijde de veer worden afgezaagd. Zaag van alle volgende planken die in de eerste rij worden geplaatst, uitsluitend de tand aan de lange zijde af.

### Afb. 8

Met behulp van wiggen kunt u gemakkelijk de afstand van minstens 10 millimeter tot de wand aanhouden.

### Afb. 9

De volgende volledige plank haakt u met de kopse kant in plank 1. Leg de overige planken van deze rij op dezelfde wijze over de gehele kamerbreedte.

### Afb. 10 + afb. 14

De laatste planken van iedere rij worden zo op maat gezaagd dat er een afstand van minstens 10 millimeter tot de wand wordt aangehouden. Het stuk plank dat overschiet kunt u bij een van de volgende rijen als beginstuk gebruiken.

### Optie 1

Let erop dat de planken van de eerste rij netjes recht liggen. Zaag de eerste plank van de tweede rij af op ca. 80 centimeter.

### Afb. 11

De volgende volledige plank haakt u met de kopse kant in de vorige plank.

### Afb. 12 + afb. 13

Nadat u alle planken van een rij ingehaakt hebt, wordt deze in de eerder gelegde rij gehaakt en in een voorwaarts-neerwaartse beweging langzaam omlaag geduwd. Hierbij moet de plankenrij in de eerder gelegde rij vastklikken. Als alternatief kunt u ook elke plank apart aan de kopse kant inhaken en vervolgens de lange zijde met de vorige rij verbinden door middel van licht optillen en inhaken. U kunt de overige rijen een voor een volgens dit schema leggen.

### Optie 2

### Afb. 15

Zaag de eerste plank van de tweede rij af op ca. 80 centimeter. Deze plank voegt u met de veer schuin in de groefzijde van de vorige plankenrij en drukt u in een draaiende vooruit-omlaag-beweging langzaam naar beneden. Hierbij moet de plank in de eerder gelegde rij vastklikken.

De volgende volledige plank van de tweede rij wordt op zijn beurt eerst aan de lange zijde in de eerder gelegde plank ingedraaid. Let erop dat de verbinding aan de lange zijde overal goed sluit.

### Afb. 16

Wanneer u de plank erin hebt gehaakt en deze plat op de ondergrond ligt, wordt deze met het MEISTER-slagblokje en lichte hamertikken aan de kopse kant vastgeklikt. U kunt de overige rijen een voor een volgens dit schema leggen.

### Afb. 17

Let erop dat de afstand tussen de kopse voegen steeds minstens 30–40 cm bedraagt.

### Afb. 18 + afb. 19

De laatste planken van iedere rij worden zo op maat gezaagd dat er een afstand van minstens 10 millimeter tot de wand wordt aangehouden. Om de resterende plankbreedte af te tekenen, wordt de plank met de veerzijde naar de wand gericht neergelegd.

### Afb. 20

Begin het leggen van de laatste rij in de rechterhoek van de ruimte en voeg de lange zijde van de plank schuin in de voorlaatste rij.

### Afb. 21

De volgende plank wordt er evenals de vorige in de lengte in gedraaid en neergelegd. Vervolgens wordt de verbinding aan de kopse kant samengevoegd met behulp van een aanslagijzer en enkele lichte hamertikken.

### Afb. 25

Vervolgens verwijdert u de afstandswiggen van de muren.

### Afb. 26

Schroef de klemmen voor de plinten met een afstand van 40–50 centimeter aan de muur. Plaats ze zo mogelijk niet bij een oneffenheid in de muur, om ervoor te zorgen dat de plint goed aansluit.

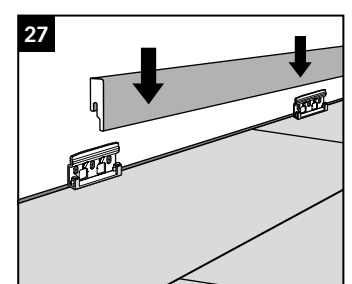
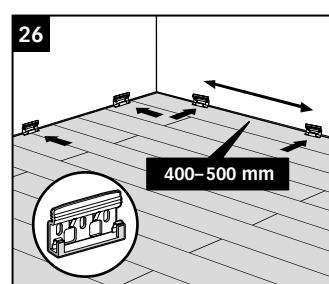
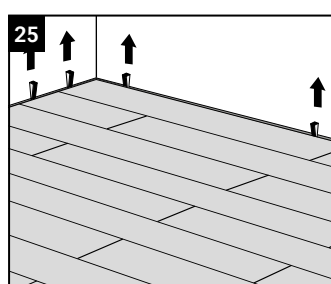
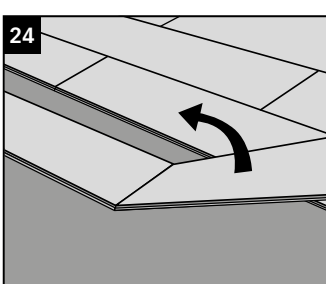
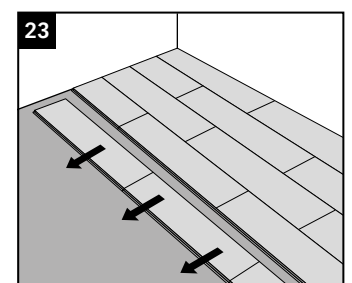
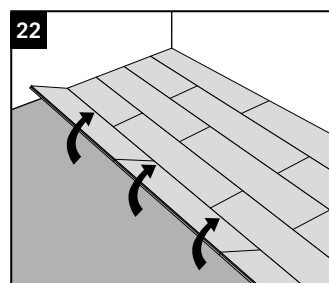
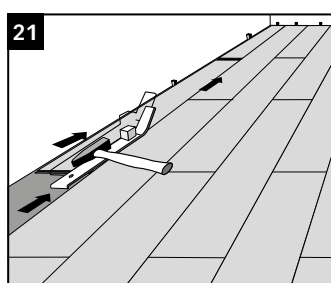
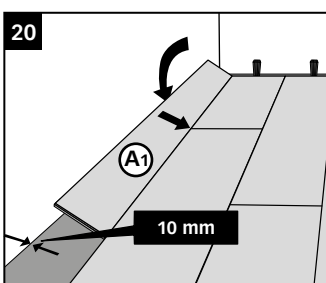
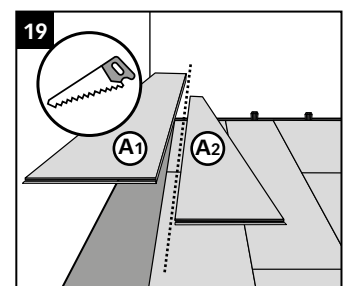
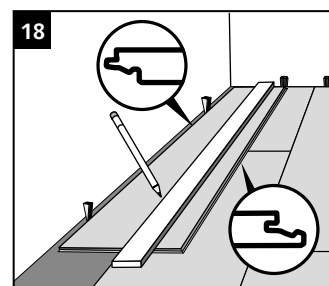
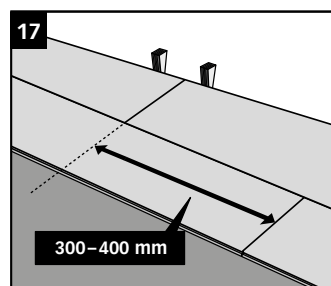
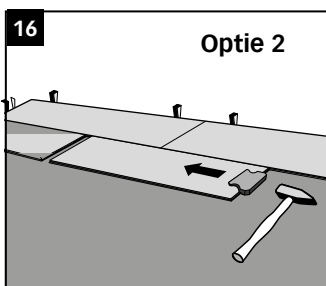
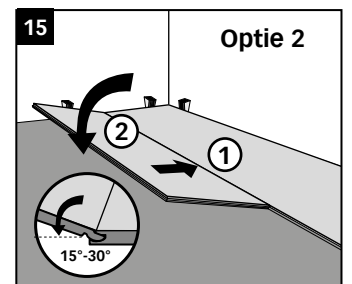
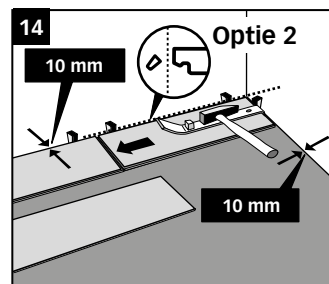
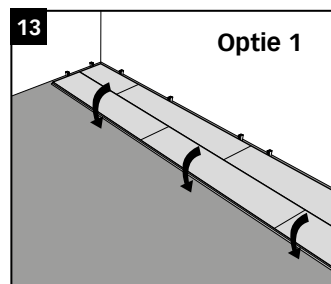
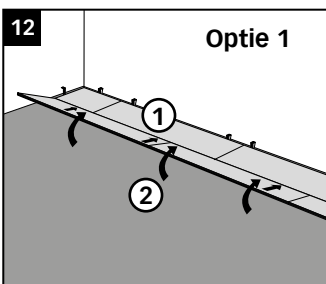
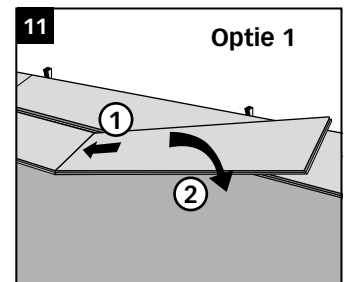
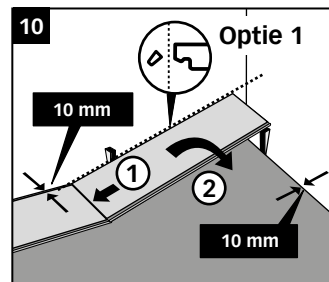
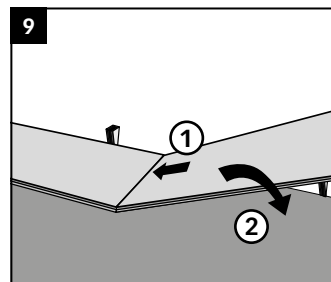
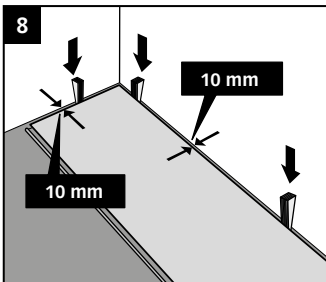
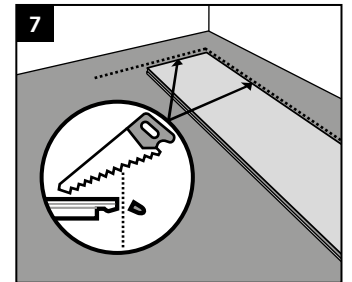
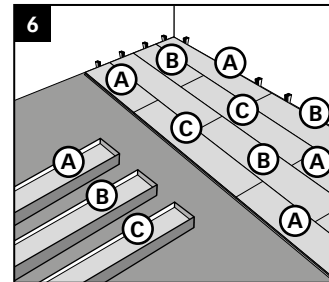
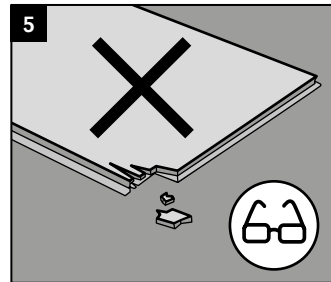
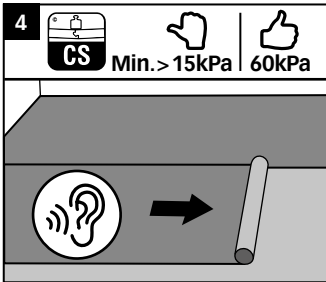
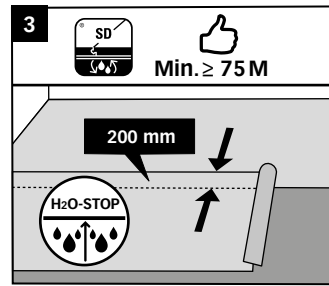
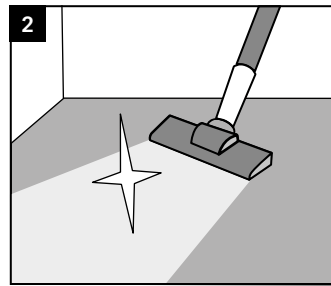
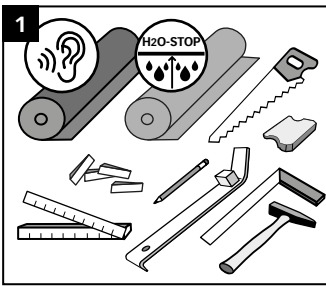
### Afb. 27

De plint wordt van bovenaf op de klem gezet en omlaag geduwd. Bij de lengtevoegen van de plinten wordt de klem half overlappend op de voeg geplaatst, om te waarborgen dat deze goed vastzit.

Vermijd contact van de plinten met alle siliconenproducten.

### Afb. 22 – afb. 24

**Voor de demontage** moet u de gehele vloerdelenrij naar boven toe uit het langsprofiel draaien. Daarna kunnen de planken aan de kopse kant uitgehaakt worden. Op deze wijze blijft het sluitmechanisme intact, zodat de planken later opnieuw kunnen worden gebruikt.



## Reiniging en onderhoud

### Kwaliteit houdt niet op bij het monteren.

U hebt een kwaliteitsproduct “made in Germany” gekocht. Met deze reinigings- en onderhoudsinstructies ontvangt u alle belangrijke informatie die van betekenis is voor een lange instandhouding en een optisch aantrekkelijk uiterlijk van uw vloer. Met geringe tijd en moeite kunt u ervoor zorgen dat u lang plezier aan uw nieuwe MEISTER-vloer beleeft. MEISTER-producten zijn gebaseerd op geselecteerde materialen die door ervaren experts met de modernste technologie tot een kwaliteitsproduct “made in Germany” worden verwerkt. Bij deze premiumkwaliteit hoort een diepgaande adviesverstrekking en een uitstekende dienstverlening. Zodoende vindt u MEISTER-producten uitsluitend in de geselecteerde vakhandel.

### 1. Het juiste onderhoud

Bij de vloer van uw wens behoort eveneens het juiste onderhoud. MEISTER vervolledigt zijn productenpalet met een hoogwaardige reeks onderhoudsproducten van Dr. Schutz. Op de vloer afgestemde reinigings- en onderhoudsproducten zorgen ervoor dat uw vloer er op lange termijn goed blijft uitzien. Zelfs al is voor het dagelijks onderhoud — het verwijderen van stof — enkel een stofzuiger nodig, toch dienen de oppervlakken voor hun instandhouding regelmatig met de onderhoudsproducten van Dr. Schutz gereinigd te worden.

Let er bij het reinigen op dat de vloer steeds slechts lichtelijk bevochtigd mag worden. In het ideale geval is de waterfilm licht vochtig, dus na ongeveer één minuut opgedroogd. Ook bij sterke vlekken dient u geen bijtende middelen te gebruiken. Zelfs bij hardnekkige vlekken en verontreinigingen helpt Dr. Schutz Elatex Vlekkenverwijderaar\*.

### 2. Instandhouding | Preventieve maatregelen

Een kamertemperatuur van ca. 18–22 °C en een relatieve luchtvochtigheid van ca. 30–65 % dragen bij aan uw persoonlijk welbevinden en vormen de basis voor een gezonde kameratmosfeer. Met een dergelijk omgevingsklimaat verschaft u tevens voor uw MEISTER-vloer, die zoals elk houtmateriaal op de klimatologische omgevingsvoorwaarden reageert, de optimale omstandigheden.

Lage luchtvochtigheid bij tezelfdertijd hoge temperaturen leidt tot een aftakelingsproces in het houtmateriaal: de vloer droogt uit. Mocht u gedurig een aanzienlijk lagere luchtvochtigheid dan 30 ten honderd in uw vertrekken constateren, dan strekt het inzetten van luchtbevochtigers (verstuivers) tot aanbeveling. Op deze manier vermijdt u een extreme uitdroging van uw MEISTER-vloer. Zeer hoge luchtvochtigheid bewerkstelligt, zoals bij alle houtmaterialen, een opname van vocht die tot een uitzetting in lengte en breedte kan leiden.

#### Vuiloverdracht:

Het meeste vuil wordt van buitenaf in de woning binnengebracht en komt door te stappen op het vloerbeslag terecht. Daarom raden we aan bij de ingang een voldoende grote schoonloopzone (bijv. een gangmat) aan te leggen. Gelieve eraan te denken dat vuil, zoals bijvoorbeeld zand of kleine steentjes, op elk vloerbeslag als schuurpapier werkt en niet bijster fraaie krassen teweeg kan brengen. Daarom is het nodig ook stoelen en meubelpootjes van beschermviltjes te voorzien. Bureaustoelen, rolcontainers en dergelijke meubels met zwenkwielen moeten zijn uitgerust met een genormeerd, zacht loopvlak (type W). Gebruik voor zover mogelijk lichte, niet-migrerende meubelglijders. Ook bloempotten/-bakken van terracotta of klei kunnen verkleuringen veroorzaken. Gebruik geschikte, migratievrije onderzetters.

### 3. Eindreiniging

Nieuw gelegde MEISTER-vloeren moeten vóór gebruik aan een eindreiniging onderworpen worden, teneinde in de loop van de montage ontstane verontreinigingen volledig te verwijderen.

De eindreiniging van de **laminaatvloer**

**MeisterDesign. laminate** geschiedt met Dr. Schutz Laminaatreiniger\*, verdund met water in een verhouding van 1:200.

De vloer met een goed uitgewrongen dweil reinigen en aansluitend met helder water neutraliseren.

## Reiniging en onderhoud

### 4. Dagelijkse reiniging

#### Laminaatvloer MeisterDesign. laminate

Om dagelijkse verontreinigingen teniet te doen, volstaat droog stofzuigen of vegen. Bij de traditionele dweilmethode wordt af en toe Dr. Schutz Laminaatreiniger\* in een verhouding van 1:200 met water verdund. De vloer dient licht vochtig gedweild te worden met een niet pluizende dweil die in deze oplossing gedrenkt en goed uitgewrongen is. Vlekken, haksporen en andere vastzittende verontreinigingen met Dr. Schutz Elatex Vlekkenverwijderaar\* of onverdunde Dr. Schutz Laminaatreiniger\* en een krasvrije, witte pad verwijderen. Vervolgens licht vochtig nadweilen, totdat resten van vuil en schoonmaakmiddel volledig opgenomen zijn.

### 5. Algemene aanwijzingen m.b.t. reiniging en onderhoud

MEISTER-vloeren nooit gedurende langere tijd vochtig, laat staan nat laten. Tijdens de reiniging dient men er dientengevolge steeds opmerkzaam voor te zijn, dat er in de mate van het mogelijke droog (met een dweil, bezem, stofzuiger) of louter klam (met uitgewrongen niet pluizende doeken) gedweild wordt, en dat er geen plassen op de vloer achterblijven. Stoomreinigers zijn niet geschikt voor het reinigen van de vloer. Gebruik geen vloeibaar schuurmiddel, schuurpoeder, sanitairreiniger of sterke oplosmiddelen, omdat deze middelen het oppervlak van de vloer kunnen beschadigen. Gelieve enkel geschikte schoonmaakmiddelen in te zetten. Problematische vlekken op de laminaatvloer MeisterDesign. laminate kunnen met Dr. Schutz-Elatex (universele vlekkenverwijderaar) verwijderd worden. Gelieve erop te letten dat, door toedoen van de verhoogde druk van het witte kussen op het laminaatoppervlak, bij het verwijderen van vlekken een verhoging van de mate aan glans op kan treden. Bijgevolg voorafgaandelijk op een onopvallende plek of reststuk een test uitvoeren.

Chemicaliën van elke aard, zoals oplosmiddelen, wond- en huidontsmetters, haarkleurmiddelen, vetten, nagellakverwijderaar, aceton, inkt van viltstiften of balpennen enz. kunnen blijvende vlekken veroorzaken.

*\* Onderhoudsmiddelen op waterbasis (bijv. polymeerdispersies) resp. Dr. Schutz-Elatex (Universele Vlekkenverwijderaar) kunnen bij ondeskundig lijmen resp. onvolledige voegsluiting in de naden tussen de planken trekken en er daar toe leiden dat het dragermateriaal uitzet.*



De uitgebreide montage- en onderhoudsinstructies zijn te vinden op <https://www.meister.com/nl/service.html>