

Montage- en onderhoudsinstructie

Compacte versie – MeisterParquet. longlife en Lindura houten vloer met UniZip-techniek

MEISTER

Vorbereiden van de vloer, de ondergrond van de te leggen vloer en algemene opmerkingen



Instructievideo
UniZip

Vorbereiding

Vóór het openen moeten de pakketten acclimatiseren. Leg ze daarvoor gedurende ca. 48 uur (in de winter 3–4 dagen) ongeopend plat op de vloer in het midden van de ruimte waar u ze wilt aanbrengen (afb. 1). Leg de pakketten niet voor vochtige of onlangs behangen muren. Voordat u de vloer legt, moeten buitendeuren en vensters worden ingebouwd en alle schilder- en lakwerkzaamheden zijn beëindigd. De kamertemperatuur moet ca. 20 °C (minstens 15 °C) bedragen, bij een relatieve luchtvochtigheid van ca. 30 – 65 procent.

De ondergrond van de te leggen vloer moet voor montage geschikt zijn in overeenstemming met de algemeen erkende regels van het vak en conform de voorschriften van de Duitse aanbestedingsverordening voor de bouw (VOB), deel C, DIN 18 356 “Parketwerkzaamheden” of DIN 18 365 “Vloerbedekkingswerkzaamheden”. Hij moet dus droog, vlak, stevig en schoon zijn. Oneffenheden in de ondergrond van drie of meer millimeter op de eerste meter, of van twee of meer millimeter per overige strekkende meter, moeten geëgaliseerd worden conform DIN 18 202, tabel 3, regel 4 (afb. 2). Wij raden u het technische informatieblad 02 van het Duitse ‘Zentralverband für Parkett und Fußbodentechnik’ en de BEB aan.

Het restvochtgehalte mag volgens de CM-methode bij minerale ondergronden/in het werk gemaakte dekvloeren maximaal 2% (bij vloerverwarming 1,8%), bij anhydrietvloeren maximaal 0,5% (bij vloerverwarming 0,3%) bedragen (afb. 3). Voor het leggen op vloerverwarming/vloerverwarming met koelfunctie ontvangt u aparte informatiebladen.

Op elke minerale ondergrond (met uitzondering van gietasfaltvloeren) moet een 0,2 millimeter dikke PE-folie (SD-waarde ≥ 75 m) als vochtbarrière worden gelegd (afb. 4). De banen moeten elkaar minstens 20 centimeter overlappen of worden afgeplakt aan de uiteinden of u gebruikt een MEISTER-dempende onderlaag met geïntegreerde vochtbarrière. Bij plaatsing in ruimtes zonder kelder eronder moet volgens de geldende voorwaarden voor hoogbouw – ter voorkoming van vochtschade – de vloerplaat ter plekke volledige bescherming bieden tegen vocht uit de grond, conform de voorschriften van de Duitse aanbestedingsverordening voor de bouw (DIN 18 195).

Vloerbedekking van textiel, zoals bijv. tapijt, naaldvlies enz., moet zowel om technische als om hygiënische redenen worden verwijderd (afb. 5).

U kunt MEISTER-vloeren ook op bestaande vloerbedekkingen leggen, zoals bijv. pvc, keramische tegels of stenen vloeren, als deze oude ondergronden tenminste stevig zijn verlijmd en nergens zijn losgeraakt. Op dergelijke ondergronden moet echter wel eerst folie (SD-waarde ≥ 75 m) als tussenlaag worden aangebracht (afb. 6).

Op voorhanden pvc, houten planken, houtplaten, OSB-platen, systeemelementen enz. mag geen vochtbarrière worden gebruikt (afb. 7 + 8).

Als het totale vloeroppervlak langer of breder dan 10 meter is (afb. 9), moet de vloer beslist worden voorzien van een bewegingsvoeg. Deze dekt u af met een overgangsprofiel. Belangrijk zijn deze voegen ook tussen twee aan elkaar grenzende ruimten, in deurdoorgangen (afb. 10), open doorgangen en in kamers met veel hoeken en nissen.

Gebruik beslist een aanpassings- en afsluitprofiel voor fraaie overgangen bij aangrenzende, lagere oppervlakken resp. vloeren, of voor afsluitingen tegen hoger liggende aangrenzende drempels, tegels en dergelijke. Traptreden kunnen worden afgesloten met een trapkantprofiel.

MeisterParquet. longlife en Lindura houten vloeren met UniZip-techniek zijn niet geschikt voor montage in vochtige ruimtes/natte ruimtes (badkamer, sauna, zwembad etc.).

Alle MEISTER-vloerbedekkingen zijn geschikt om in woonserres te leggen (afb. 11). Sterk zonlicht en sterke opwarming moeten door zonwerings- en ventilatiesystemen worden vermeden. Er moeten het hele jaar temperaturen heersen die gebruikelijk zijn voor woonruimtes. De oppervlaktetemperatuur bij de vloer mag niet permanent hoger zijn dan 29 °C, zie apart informatieblad.

MeisterParquet. longlife en Lindura houten vloeren zijn natuurproducten. Eventuele verschillen in kleur en structuur zijn daarom een teken van echtheid. Bij inwerking van direct zonlicht en ook bij intensief kunstlicht kunnen bij alle vloeren verblekingen optreden. Hout heeft als natuurproduct hygroscopische eigenschappen. Scheuren, voegvorming, krakende geluiden, kromtrekkingen etc. kunnen ontstaan door sterke schommelingen in kamertemperatuur en luchtvochtigheid en door te hoge of te lage luchtvochtigheid en zijn geen kwaliteitsfout.

Controleer de planken voor het leggen en bij daglicht op herkenbare fouten of schade, alsmede op kleur en structuur (afb. 12).

Sorteer de planken vóór het leggen zodat u later het gewenste kleur- en structuurbeeld van de vloer verkrijgt (afb. 13). Over reeds gelegde producten kan niet worden gereclameerd!

Volledige verlijming

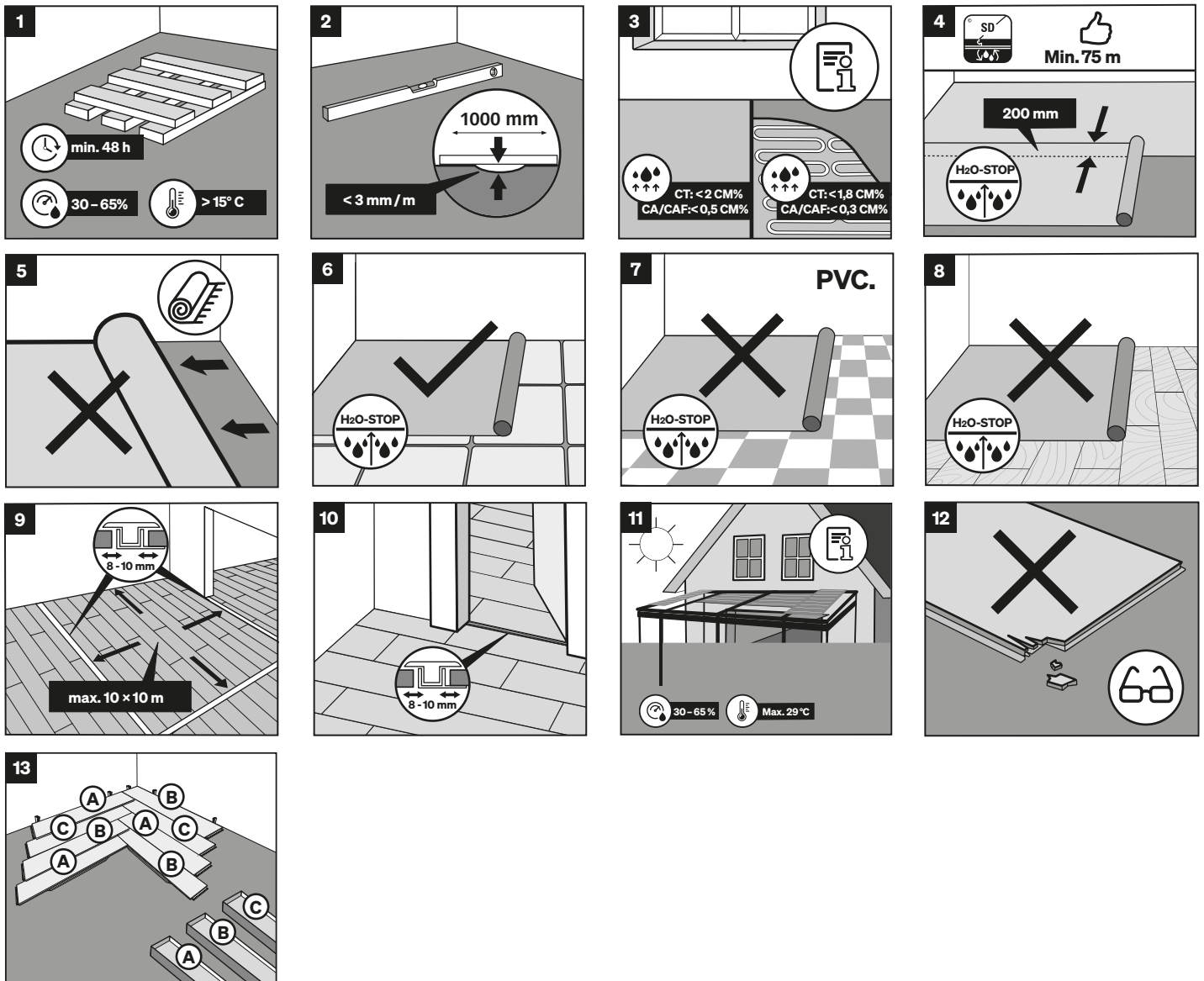
De MEISTER-vloeren worden zwevend en zonder verlijming gelegd. MeisterParquet. longlife en Lindura houten vloeren kunnen als alternatief voor het zwevend leggen ook volledig met een geschikte lijm worden verlijmd (afb. 14), zie aparte informatiebladen.

Preventieve maatregelen

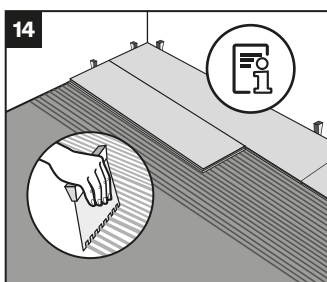
Om de vloer te beschermen tegen vuil, kunt u het beste in het entreegedeelte altijd een schoonloopzone van voldoende omvang (bijv. vloermat of tapijt) aanbrengen (afb. 15). Maak geen gebruik van matten met rubberen coating, aangezien een langer contact daarmee tot permanente verkleuring kan leiden.

Verder dienen stoel- en meubelpoten te worden voorzien van viltten voeten; bureaustoelen, rolcontainers enz. met zwenkwielen moeten zijn uitgerust met een geschikt, zacht loopvlak (type W). Wij adviseren om MeisterParquet. longlife en Lindura houten vloeren op deze intensief te gebruiken plaatsen door een vloermat (bijv. een mat van polycarbonaat) te beschermen (afb. 16).

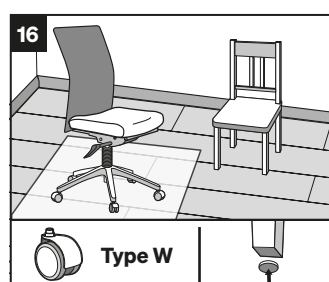
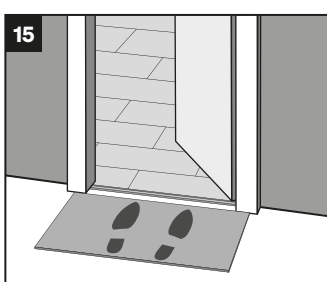
Vorbereitung



Volledige verlijming



Preventieve maatregelen



Montage

Afb. 1

Voor het leggen van MeisterParquet. longlife en Lindura houten vloeren met UniZip-techniek hebt u de volgende gereedschappen en hulpmiddelen nodig:

Hamer, decoupeerzaag of elektrische zaag (**bij Lindura houten vloeren hardmetalen zaagbladen of diamant-zaagbladen**), eventueel boormachine, duimstok, potlood, MEISTER-slagblokje, wiggen (afstandswiggen), aanslagijzer, winkelhaak of zwaaihaak, eventueel PE-folie (0,2 millimeter).

Gebruik bij producten zonder Silence-onderlaag ter isolatie de systeemgebonden dempende onderlaag van MEISTER. Andere dempende onderlagen moeten een correcte drukstabiliteit (CS-waarde ≥ 15 kPa) hebben.

Afb. 2

Vóór het leggen verwijdt u vuil, steentjes etc. van de ondergrond.

Afb. 3

Op elke minerale ondergrond (met uitzondering van gietasfaltvloeren) moet een 0,2 millimeter dikke PE-folie als vochtbarrière met opstaande randen worden gelegd. De banen moeten elkaar minstens 20 centimeter overlappen of worden afgeplakt aan de uiteinden. Als alternatief kunt u een MEISTER-dempende onderlaag met geïntegreerde vochtbarrière gebruiken.

Afb. 4

Leg de juiste MEISTER-dempende onderlaag met een drukstabiliteit > 15 kPa.

Afb. 5

Controleer alle planken vóór het leggen bij daglicht op zichtbare gebreken in de kleur en structuur. Over reeds gelegde producten kan achteraf niet worden gereclameerd.

Afb. 6

Plaats de planken uit verschillende pakketten door elkaar.

Visgraatverband diagonaal (optie 1)

Afb. 14

Om een gelijkmatige afstand tot alle muren te bewerkstelligen, tekent u met behulp van een spatlijn een streep waarlangs u wilt leggen.

Afb. 7

Begin in een hoek van de kamer met het leggen. Van de eerste plank moet zowel aan de korte als aan de lange zijde de veer worden afgezaagd.

Afb. 8

Met behulp van wiggen kunt u gemakkelijk de afstand van 10–15 millimeter tot de wand aanhouden. Bij plank twee hoeft u enkel de veer aan de lange zijde af te zagen.

Afb. 9

Nu draait u de tweede plank met de kopkant in de lange zijde van plank één.

Afb. 10 + afb. 11

Vervolgens draait u de derde plank met de lange zijde in de eerste plank. Klop nu met behulp van het MEISTER-slagblokje plank drie met de kopkant in plank twee.

Afb. 12 – afb. 14

Volgens dit schema kunt u met het monteren verdergaan. Let erop dat de planken steeds eerst met de lange zijde ingehaakt worden, voordat u de kopzijden van de planken tegen elkaar duwt.

Afb. 15

Leg de eerste graat tot aan de wand/hoek van de kamer. De plankresten die daarbij ontstaan, kunt u eventueel gebruiken aan het begin van de volgende rij. De eerste graat moet u met wiggen vastzetten, opdat deze niet wegglijdt tijdens de verdere vloermontage.

Afb. 16 + afb. 17

Alvorens met de volgende rij te beginnen, controleert u of er eventueel reststukken gebruikt kunnen worden. Let er tijdens het verdere verloop van het vloeren op, dat u eerst de planken met de lange zijde inhaakt en pas daarna de kopzijde erin duwt.

In bepaalde situaties is met de lange zijde inhaken en aansluitend erin duwen van de kopse kant niet mogelijk. Door de speciale verbinding kan de plank in alle denkbare richtingen worden aangeduwd, zodat bijvoorbeeld eerst de kopse kant wordt ingehaakt en het element via de lange zijde wordt aangeduwd.

In deze volgorde gaat u door met leggen tot het einde van de ruimte. De planken die direct aan de wand eindigen, worden zo afgezaagd dat een afstand van 10–15 millimeter tot de wand ontstaat.

Visgraatverband parallel (optie 2)

Afb. 18

Om een gelijkmatige afstand tot alle muren te bewerkstelligen, tekent u met behulp van een spatlijn een streep waarlangs u wilt leggen. Begin in het midden van de kamer aan de kant van een wand met het leggen. Voor een symmetrisch legpatroon moet de leglijn $\frac{1}{4}$ van de verstekbreedte (PS 500: 50,2 mm; PS 400: 35,4 mm) vanuit het midden van de ruimte worden verschoven.

Afb. 9

Draai de tweede plank met de kopkant in de lange zijde van plank één.

Afb. 10 + afb. 11

Vervolgens draait u de derde plank met de lange zijde in de eerste plank. Klop nu met behulp van het MEISTER-slagblokje plank drie met de kopkant in plank twee.

Afb. 18

Volgens dit schema kunt u met het monteren verdergaan tot aan plank zes. Lijn de samengevoegde planken uit op de leglijn en zaag ze parallel aan de wand af. Nu kunt u de zogeheten kop (in de vorm van een driehoek) met een gelijkmatige afstand van 10–15 millimeter tot de wand op de leglijn uitlijnen en met wiggen fixeren. Let erop dat de planken steeds eerst met de lange zijde ingehaakt worden, voordat u de kopzijden van de planken tegen elkaar duwt.

Afb. 19

Leg de eerste graat tot aan de tegenoverliggende wand. De plankresten die daarbij ontstaan, kunt u eventueel gebruiken aan het begin van de volgende rij. De eerste graat moet u met wiggen vastzetten, opdat deze niet wegglijdt tijdens de verdere vloermontage.

Afb. 20 + afb. 21

Alvorens met de volgende rij te beginnen, controleert u of er eventueel reststukken gebruikt kunnen worden. Let er tijdens het verdere verloop van het vloeren op, dat u eerst de planken met de lange zijde inhaakt en pas daarna de kopzijde erin duwt.

In bepaalde situaties is met de lange zijde inhaken en aansluitend erin duwen van de kopse kant niet mogelijk. Door de speciale verbinding kan de plank in alle denkbare richtingen worden aangeduwd, zodat bijvoorbeeld eerst de kopse kant wordt ingehaakt en het element via de lange zijde wordt aangeduwd.

In deze volgorde gaat u door met leggen tot het einde van de ruimte. De planken die direct aan de wand eindigen, worden zo afgezaagd dat een afstand van 10–15 millimeter tot de wand ontstaat.

Afb. 22

Vervolgens verwijdt u de afstandswiggen van de muren.

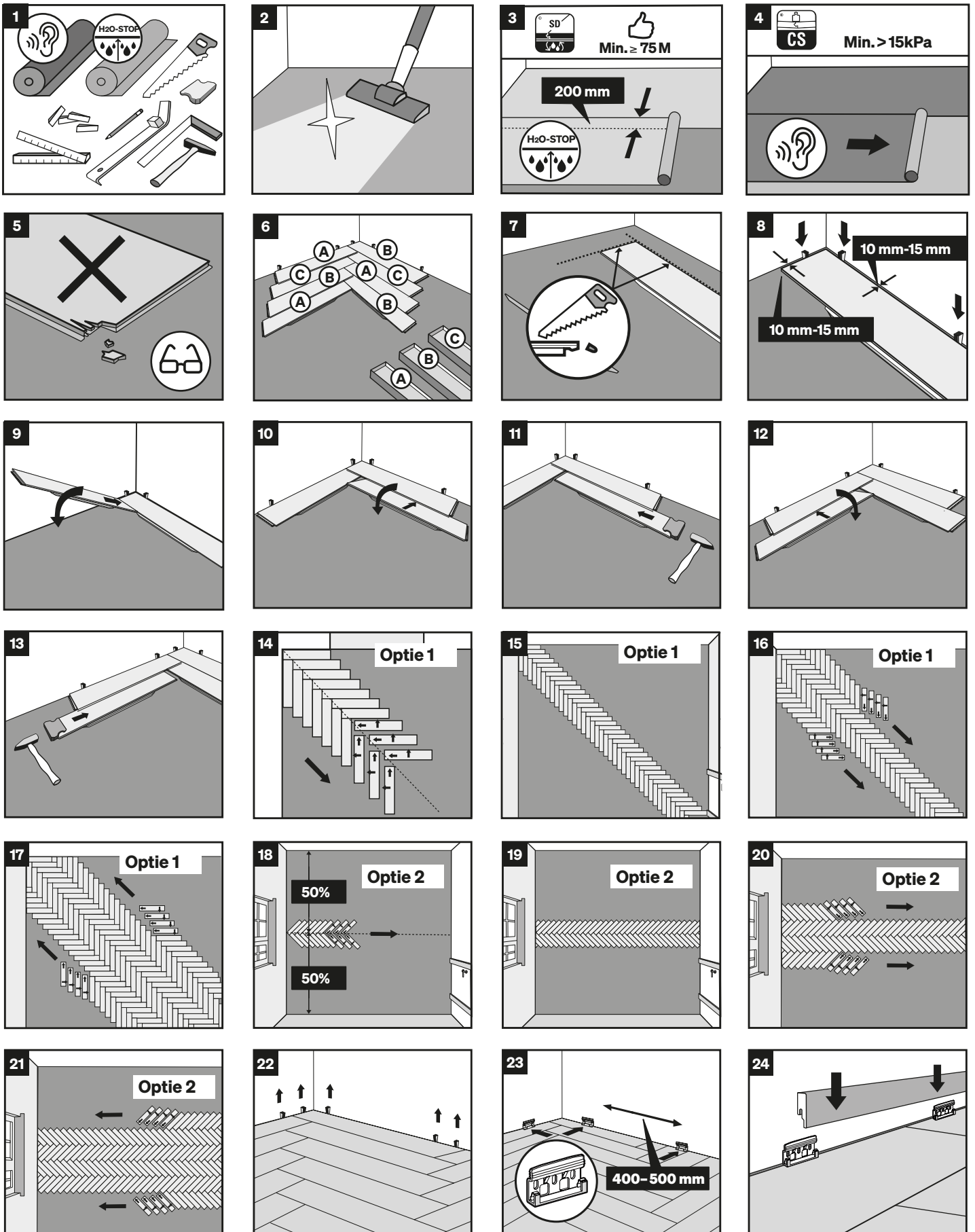
Afb. 23

Schroef de klemmen voor de plinten met een afstand van 40–50 centimeter aan de muur. Plaats ze zo mogelijk niet bij een oneffenheid in de muur, om ervoor te zorgen dat de plint goed aansluit.

Afb. 24

De plint wordt van bovenaf op de klem gezet en omlaag geduwd. Bij de lengtevoegen van de plinten wordt de klem half overlappend op de voeg geplaatst, om te waarborgen dat deze goed vastzit.

Vermijd contact van de plinten met alle siliconenproducten.



Reiniging en onderhoud

Kwaliteit houdt niet op bij het monteren.

U hebt een kwaliteitsproduct “made in Germany” gekocht. Met deze reinigings- en onderhoudsinstructies ontvangt u alle belangrijke informatie die van betekenis is voor een lange instandhouding en een optisch aantrekkelijk uiterlijk van uw vloer. Met geringe tijd en moeite kunt u ervoor zorgen dat u lang plezier aan uw nieuwe MEISTER-vloer beleeft. MEISTER-producten zijn gebaseerd op geselecteerde materialen die door ervaren experts met de modernste technologie tot een kwaliteitsproduct “made in Germany” worden verwerkt.

Bij deze premiumkwaliteit hoort een diepgaande adviesverstrekking en een uitstekende dienstverlening. Zodoende vindt u MEISTER-producten uitsluitend in de geselecteerde vakhandel.

1. Het juiste onderhoud

Bij de vloer van uw wens behoort eveneens het juiste onderhoud. MEISTER vervolledigt zijn productenpalet met een hoogwaardige reeks onderhoudsproducten van Dr. Schutz. Op de vloer afgestemde reinigings- en onderhoudsproducten zorgen ervoor dat uw vloer er op lange termijn goed blijft uitzien. Zelfs al is voor het dagelijks onderhoud — het verwijderen van stof — enkel een stofzuiger nodig, toch dienen de oppervlakken voor hun instandhouding regelmatig met de onderhoudsproducten van Dr. Schutz gereinigd te worden.

Let er bij het reinigen op dat de vloer steeds slechts lichtelijk bevochtigd mag worden. In het ideale geval is de waterfilm licht vochtig, dus na ongeveer één minuut opgedroogd. Sommige houtsoorten, zoals beuken of esdoorn, reageren bijzonder gevoelig op vochtigheid.

Ook bij sterke vlekken dient u geen bijtende middelen te gebruiken. Zelfs bij hardnekkige vlekken en verontreinigingen helpt Dr. Schutz Elatex Vlekkenverwijderaar*.

Krassen op vloeren hebben niet alleen een negatieve uitwerking op het volledige voorkomen van een kamer, ze maken de vloer ook kwetsbaarder voor vuil en vochtigheid. De onderhoudsproducten van Dr. Schutz zijn erop afgestemd, dat de vloer op belaste plekken duidelijk weerbaarder tegenover gebruikssporen wordt.

Aanvullende tips voor de optimale verzorging van uw MEISTER-vloer krijgt u tevens in de gekwalificeerde vakhandel.

2. Instandhouding | Preventieve maatregelen

Een kamertemperatuur van ca. 18 – 22 °C en een relatieve luchtvochtigheid van ca. 30 – 65 % dragen bij aan uw persoonlijk welbevinden en vormen de basis voor een gezonde kameratmosfeer. Met een dergelijk omgevingsklimaat verschaft u tevens voor uw MEISTER-vloer, die zoals elk houtmateriaal op de klimatologische omgevingsvoorwaarden reageert, de optimale omstandigheden. Lage luchtvochtigheid bij tezelfdertijd hoge temperaturen leidt tot een aftakelingsproces in het houtmateriaal: de vloer droogt uit. Mocht u gedurig een aanzienlijk lagere luchtvochtigheid dan 30 ten honderd in uw vertrekken constateren, dan strekt het inzetten van luchtbevochtigers (verstuivers) tot aanbeveling. Op deze manier vermijdt u een extreme uitdroging van uw MEISTER-vloer. Zeer hoge luchtvochtigheid bewerkstelligt, zoals bij alle houtmaterialen, een opname van vocht die tot een uitzetting in lengte en breedte kan leiden. Scheuren, voegvorming, krakende geluiden, kromtrekkingen etc. kunnen ontstaan door sterke schommelingen in kamertemperatuur en luchtvochtigheid en door te hoge of te lage luchtvochtigheid en zijn geen kwaliteitsfout.

Vuiloverdracht:

Het meeste vuil wordt van buitenaf in de woning binnengebracht en komt door te stappen op het vloerbeslag terecht. Daarom raden we aan bij de ingang een voldoende grote schoonloopzone (bijv. een gangmat) aan te leggen. Maak geen gebruik van matten met rubberen coating, aangezien een langer contact daarmee tot permanente verkleuring kan leiden. Gelieve eraan te denken dat vuil, zoals bijvoorbeeld zand of kleine steentjes, op elk vloerbeslag als schuurpapier werkt en niet bijster fraaie krassen teweeg kan brengen. Daarom is het nodig ook stoelen en meubelpootjes van beschermviltjes te voorzien. Bureaustoelen, rolcontainers en dergelijke meubels met zwenkwielen moeten zijn uitgerust met een genormeerd, zacht loopvlak (type W). Wij adviseren om de vloer op deze intensief te gebruiken plaatsen door een vloermat (bijv. een mat van polycarbonaat) te beschermen. Ook bloempotten/-bakken van terracotta of klei kunnen verkleuringen veroorzaken. Gebruik geschikte, migratievrije onderzetter.

3. Eindreiniging

Nieuw gelegde MEISTER-vloeren moeten vóór gebruik aan een eindreiniging onderworpen worden, teneinde in de loop van de montage ontstane verontreinigingen volledig te verwijderen.

De eindreiniging van **gelakt, mat gelakt en ultramat gelakt MeisterParquet. longlife en MEISTER Lindura houten vloeren** geschiedt met Dr. Schutz Parket en Kurk Reiniger*, verdund in een verhouding van 1:200.

De eindreiniging van **natuurgeolied MeisterParquet. longlife en natuurgeoliede MEISTER Lindura houten vloeren** geschiedt met Dr. Schutz Houtzeep*, verdund met water in een verhouding van 1:200. De vloeren zijn woonklaar behandeld voor woningen. In **sterker belaste ruimtes** (zoals gang, keuken, eetkamers, open woonkamers met directe uitgang) en **commerciële ruimtes** is een vervolgbehandeling met Dr. Schutz Premium Onderhoudsolie principieel vereist. Verzorgende olie aanbrengen volgens de instructies van de fabrikant. Na het drogen (minimaal 12 uur) kan de vloer weer worden gebruikt. Na volledige uitharding na 7 dagen kan de vloer weer licht vochtig worden gereinigd.

Met de respectieve oplossing en een **niet pluizende** zwabber wordt de vloer licht vochtig afgedweild.

Reiniging en onderhoud

4. Dagelijkse reiniging

Gelakt, mat gelakt en ultra-mat gelakt MeisterParquet. longlife en MEISTER-Lindura houten vloeren

Voor verwijdering van dagelijkse verontreiniging volstaat droog zuigen of vegen. Afhankelijk van de gebruiksfrequentie en vervuilinggraad Dr. Schutz Parket en Kurk Reiniger* in een verhouding van 1:200 met water verdunnen. De vloer dient licht vochtig gedweild te worden met een niet pluizende dweil die in deze oplossing gedrenkt en goed uitgewrongen is. Vetvlekken en andere vastzittende verontreinigingen met onverdunde Dr. Schutz Parket en Kurk Reiniger* en een krasvrije, witte pad verwijderen. Vervolgens licht vochtig nadweilen met schoon water, totdat de resten van vuil en schoonmaakmiddel volledig opgenomen zijn. Problematische vlekken kunnen met Dr. Schutz Intensiefreiniger* verwijderd worden.

Om de vloer in goede staat te houden en bij eerste tekenen van slijtage, raden wij aan de vloer op te frissen met Dr. Schutz Parket en Kurk Mat*.

Bij sterke verontreiniging of ophoping van onderhoudsmiddel vooraf een intensieve reiniging uitvoeren met Dr. Schutz Intensiefreiniger*, onverdund met een witte pad. Zodra het oppervlak volledig droog is, Dr. Schutz Parket en Kurk Mat* onverdund, met een niet pluizende zwabber dun en gelijkmatig aanbrengen. Het oppervlak vóór gebruik minimaal 12 uur laten drogen.

Bij de eerder genoemde intensieve reiniging de Dr. Schutz Intensiefreiniger* onverdund per gedeelte over de vloer verdelen met een niet pluizende dweil en vuil en resten van onderhoudsmiddelen direct erna verwijderen door boenen. Voorkom hierbij "plavorming". Bij grotere oppervlakken een eenschijfs polijstmachine met een groene pad gebruiken. Het vuile water direct volledig opnemen met absorberende, droge doeken. Aansluitend met helder water licht vochtig nawissen. De reiniging indien mogelijk met twee personen uitvoeren, waarbij de eerste persoon de verontreiniging verwijdert en de tweede persoon direct het ontstane vuile water opneemt.

Natuurgeolie MeisterParquet. longlife en natuurgeolie Lindura houten vloeren

Voor verwijdering van dagelijkse verontreiniging volstaat droog zuigen of vegen. Voor regelmatige reiniging en regelmatig onderhoud Dr. Schutz Premium-Houtzeep* met water verdunnen in de verhouding 1:200. De vloer dient licht vochtig gedweild te worden met een niet pluizende dweil die in deze oplossing gedrenkt en goed uitgewrongen is. De vloer wordt in één proces gereinigd en onderhouden.

Om de vloer in goede staat te houden en bij eerste tekenen van slijtage, raden wij aan de vloer op te frissen met Dr. Schutz Premium Onderhoudsolie*. Bij normale verontreiniging de vloer vooraf reinigen met Dr. Schutz Premium-Houtzeep*, verdund met water in de verhouding 1:200, en met een groene pad. Bij sterke vervuiling of ophoping van onderhoudsmiddelen moet er voorafgaand een intensieve reiniging plaatsvinden met Dr. Schutz Intensiefreiniger* in de verhouding 1:1 tot 1:3 met water verdund op een groene pad. De reinigungsoplossing per gedeelte over de vloer verdelen met een niet pluizende dweil en vuil en resten van onderhoudsmiddelen direct erna verwijderen door boenen. Voorkom hierbij "plavorming". Bij grotere oppervlakken een eenschijfs polijstmachine met een groene pad gebruiken. Het vuile water direct volledig opnemen met absorberende, droge doeken. Aansluitend met helder water licht vochtig nawissen. De reiniging indien mogelijk met twee personen uitvoeren, waarbij de eerste persoon de verontreiniging verwijdert en de tweede persoon direct het ontstane vuile water opneemt.

Hierna is het principiële noodzakelijk om na te oliën met de Dr. Schutz Premium Onderhoudsolie, waarbij de instructies van de fabrikant dienen te worden opgevolgd. Na het drogen (minimaal 12 uur) kan de vloer weer worden gebruikt. Na volledige uitharding na 7 dagen kan de vloer weer licht vochtig worden gereinigd.

5. Algemene aanwijzingen m.b.t. reiniging en onderhoud

MEISTER-vloeren nooit gedurende langere tijd vochtig, laat staan nat laten. Tijdens de reiniging dient men er diensgevolge steeds opmerkzaam voor te zijn, dat er in de mate van het mogelijke droog (met een dweil, bezem, stofzuiger) of louter licht vochtig (met uitgewrongen niet pluizende doeken) gedweild wordt, en dat er geen plassen op de vloer achterblijven. Stoomreinigers zijn niet geschikt voor het reinigen van de vloer. Gebruik geen vloeibaar schuurmiddel of schuurpoeder, omdat deze middelen het oppervlak van de vloer kunnen beschadigen. Gelieve enkel geschikte schoonmaakmiddelen in te zetten. Problematische vlekken op gelakte parket- en houten vloeren kunnen met Dr. Schutz-Elatex (universele vlekkenverwijderaar) verwijderd worden.

Chemicaliën van elke aard, zoals oplosmiddelen, wond- en huidontsmetters, haarkleurmiddelen, vetten, nagellakverwijderaar, aceton, inkt van viltstiften of balpennen enz. kunnen blijvende vlekken veroorzaken.

** Onderhoudsmiddelen op waterbasis (bijv. polymeedispersies) resp. Dr. Schutz-Elatex (Universele Vlekkenverwijderaar) kunnen bij ondeskundig lijmen resp. onvolledige voegsluiting in de naden tussen de planken trekken en er daar toe leiden dat het dragermateriaal uitzet.*



De uitgebreide montage- en onderhoudsinstructie vindt u op <https://www.meister.com/nl/service.html>