

---

# Montage- en onderhoudshand- leiding panelen

---

**MEISTER**

# De MEISTER-montage- en onderhoudshandleiding panelen

## Inhoudsopgave

<b>Montagehandleiding</b>	<b>4</b>
MEISTER-bevestigingsmateriaal	4
Vorbereidende maatregelen   Algemene aanwijzingen	5
<b>Montagehandleiding voor systeempanelen</b>	<b>6</b>
Nova SP 400	6
Nova SP 400 met stroomgeleiding	8
Nova SP 300	10
<b>Montagehandleiding voor fineer- en decorpanelen</b>	<b>12</b>
Madera EP 250   Madera EP 200   Terra DP 250   Terra DP 200   Terra DP 150   Classic Bocado in verbinding met enkelzijdig geschaafde rachel	12
Terra DP 250   Terra DP 200   Terra DP 150   Classic Bocado met het montageprofiel type 8	14
Classic Bocado 300, Classic Bocado 250 met de speciale MEISTER-schroeven nr. 20	16
<b>Montagehandleiding voor wandmontage van Longlife-parket en Lindura houten vloer</b>	<b>18</b>
Longlife-parket Penta PD 450, Cottage PD 450, Residence PS 300, Style PC 400, Classic PC 200, Classic PD 200, Classic PD 150 en Lindura houten vloer HD 300 met Masterclic Plus-techniek	18
<b>Overzicht lijsten</b>	<b>20</b>

## MEISTER-bevestigingsmateriaal

<b>Systeempanelen</b>	
Collectie Nova SP 400	Gangbare, in de handel verkrijgbare schroeven met verzonken kop 3,0 × 30 mm
Collectie Nova SP 300	Begin-eindclip en klem TOP 300 M in combinatie met montageprofiel type 8 of klem TOP 300 H in verbinding met enkelzijdig geschaafde rachels (1 pakje voldoende voor ca. 2,5 m <sup>2</sup> )
<b>Fineerpanelen</b>	
Collectie EP Madera 250	Klem TOP 0 voor nulvoeg (1 pakje voldoende voor ca. 9 m <sup>2</sup> ) Klem TOP 8 voor 8 mm zichtvoeg (1 pakje voldoende voor ca. 9 m <sup>2</sup> )
Collectie EP Madera 200	Klem TOP 2 (1 pakje voldoende voor ca. 7 m <sup>2</sup> )
<b>Decorpanelen</b>	
Collectie Terra DP 250	Klem TOP 4 (1 pakje voldoende voor ca. 9 m <sup>2</sup> ) in verbinding met enkelzijdig geschaafde rachels of beginclip/eindclip en klem TOP 15 in verbinding met het montageprofiel type 8.
Collectie Terra DP 200	Klem TOP 4 (1 pakje voldoende voor ca. 7 m <sup>2</sup> ) in verbinding met enkelzijdig geschaafde rachels of beginclip/eindclip en klem TOP 15 in verbinding met het montageprofiel type 8.
Collectie Terra DP 150	Klem TOP 4 (1 pakje voldoende voor ca. 5,5 m <sup>2</sup> ) in verbinding met enkelzijdig geschaafde rachels of beginclip/eindclip en klem TOP 15 in verbinding met het montageprofiel type 8.
Collectie Bocado 300	Speciale schroef nr. 20 (1 pakje voldoende voor ca. 30 m <sup>2</sup> ) of klem TOP 4 (1 pakje voldoende voor ca. 11 m <sup>2</sup> ) in verbinding met enkelzijdig geschaafde rachels of beginclip/eindclip en klem TOP 15 in verbinding met het montageprofiel type 8. Voor montage aan plafond alleen klem TOP 4 of klem TOP 15.
Collectie Bocado 250	Speciale schroef nr. 20 (1 pakje voldoende voor ca. 20 m <sup>2</sup> ) of klem TOP 4 (1 pakje voldoende voor ca. 9 m <sup>2</sup> ) in verbinding met enkelzijdig geschaafde rachels of beginclip/eindclip en klem TOP 15 in verbinding met het montageprofiel type 8.
Collectie Bocado 200	Klem TOP 4 (1 pakje voldoende voor ca. 7 m <sup>2</sup> ) in verbinding met enkelzijdig geschaafde rachels of beginclip/eindclip en klem TOP 15 in verbinding met het montageprofiel type 8.
<b>Longlife-parket</b>	
Collecties Penta PD 450, Cottage PD 400, Classic PD 200, Classic PD 150, Residence PS 300, Style PC 400 en Classic PC 200	Klem TOP 13 (1 pakje is voldoende voor ca. 7 m <sup>2</sup> ), bij Residence PS 300 voor ca. 5,5 m <sup>2</sup> en begin- eindclip in combinatie met rails type 8
<b>Lindura houten vloer</b>	
Collectie HD 300	Klem TOP 11 (1 pakje voldoende voor ca. 10 m <sup>2</sup> ) en beginclip/eindclip in verbinding met het montageprofiel type 8.



## Vorbereidende maatregelen | Algemene aanwijzingen

Alle MEISTER systeem- en decorpanelen zijn geschikt voor vochtige ruimtes.

Let er bij het plannen a.u.b. op dat panelen van MEISTER alleen geschikt zijn voor gebruik binnenshuis. Ook panelen die geschikt zijn voor vochtige ruimtes, mogen niet in de directe omgeving van spatwater worden gebruikt. Vóór de montage moeten de panelen acclimatiseren. Bewaar de pakken hiervoor ca. 48 uur in het midden van de ruimte, waarin de panelen worden gemonteerd. Bewaar de pakken niet in de nabijheid van vochtige of kort tevoren van nieuw behang voorziene wanden. Voordat u de panelen monteert, moet voldaan zijn aan de algemene voorwaarden van de montage voor houtmateriaal binnenshuis. Let er dus op, dat de wanden en plafonds droog zijn, d.w.z. een restvochtgehalte van maximaal 5 procent hebben. Bovendien moeten alle ramen en deuren zijn ingebouwd en moet er een binnenklimaat heersen van ca. 20 °C bij een relatieve luchtvochtigheid van ca. 30–65 procent. Mocht u een lagere luchtvochtigheid vaststellen of verwachten, dient de luchtvochtigheid met geschikte maatregelen te worden verhoogd. Anders kan dit leiden tot open voegen. Omdat de panelen slechts geschikt zijn

voor binnenshuis, kunnen ze –in verband met de inwerking van het zonlicht en de daarmee verbonden temperatuurschommelingen –evenmin worden gebruikt in serres of voor het afwerken van dakkapellen. Stel de decorpanelen niet bloot aan een permanente temperatuurbelasting van meer dan 110 °C (bijv. plafondspots, verwarming etc.), bij fineerpanelen kunnen er bij extreme hitte van 80 °C droogscheuren in het fineer ontstaan. Zorg dat de panelen niet in contact komen met een product op basis van siliconen.

Controleer alle panelen vóór de montage en bij daglicht op zichtbare fouten in kleur en structuur. Houd er rekening mee dat het met hout gefineerde oppervlak een natuurproduct is. Afwijkingen zijn een teken van zijn natuurlijkheid en echtheid. Over reeds gemonteerde panelen kan achteraf geen klacht worden ingediend.

Is uw te leggen oppervlakte groter of breder dan 10 meter, dan is een bewegingsvoeg noodzakelijk. Deze dekt u af met behanglijsten in een passende kleur.

Let er bij de montage op dat er ook achter de betimmering luchtcirculatie mogelijk moet zijn (breng zo nodig tengels aan). Zorg er in ieder geval voor dat er geen luchtstuwung ontstaat. Bij het monteren is het bovendien belangrijk, dat u bij alle wanden en andere vaste bouwelementen een afstand van minstens 10 – 14 millimeter aanhoudt (bewegingsvoeg).



## Systempanelen Nova SP 400

Let er bij de montage op dat er ook achter de betimmering luchtcirculatie mogelijk moet zijn (breng zo nodig tengels aan). Zorg er in ieder geval voor dat er geen luchtstuwung ontstaat. Bij het monteren is het bovendien belangrijk, dat u bij alle wanden en andere vaste bouwelementen een afstand van minstens 10 – 14 millimeter aanhoudt (bewegingsvoeg) (afb. 1).

**Let bij de montage in vochtige ruimtes (bijv. badkamer) tevens op de volgende punten:**

Een gebruik in ruimtes met spatwater (bijv. douches, privézwembad) is niet toegestaan. Achter de betimmering moet de lucht in ieder geval kunnen circuleren, als onderconstructie dient u zonodig tengels aan te brengen, zodat er geen luchtstuwung ontstaat (voor tengels zie afb. 2). Gebruik uitsluitend corrosiebestendige montage materialen.

U begint met de onderconstructie, daarbij monteert u zoveel mogelijk enkelzijdig geschaafde droge latten met een minimum doorsnede van 20 × 40 millimeter. De latten moeten een onderlinge tussenruimte van maximaal 40 centimeter hebben.

U moet de latten dwars op de paneellengte

monteren en zo bevestigen dat er een vlakke onderconstructie ontstaat. Schroef de onderconstructie om de 40–50 centimeter met geschikte pluggen of schroeven vast op het ruwe plafond respectievelijk op de wand. Lichte oneffenheden van wand/plafond kunt u wegwerken door er kleine houten wiggen onder te leggen. Wanneer u in halfsteensverband legt, zorg er dan voor dat zich onder elke stootvoeg een lat voor de latere bevestiging bevindt.

Zaag om beschadiging van het oppervlak te voorkomen panelen op de volgende manier af: houd de fineerzijde bij tafelzagen naar boven en bij decoupeer- of handcirkelzagen naar beneden. Wanneer u met zichtbare kopkanten of schaduwvoegen monteert, moet u de kopkanten ter plekke kanten.

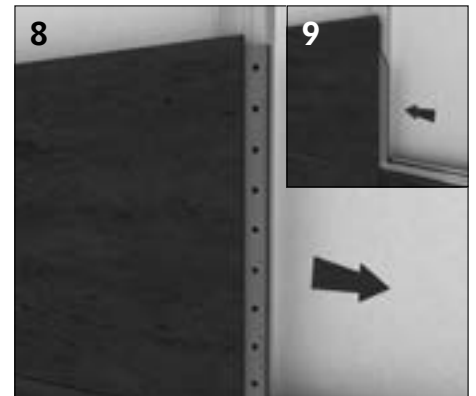
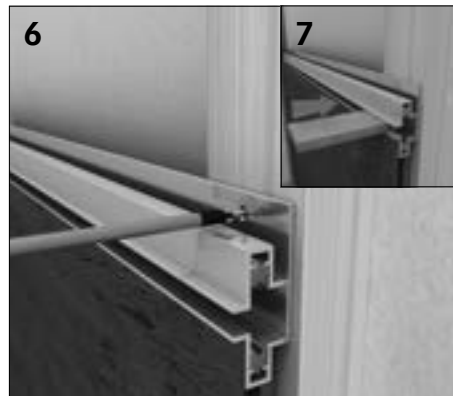
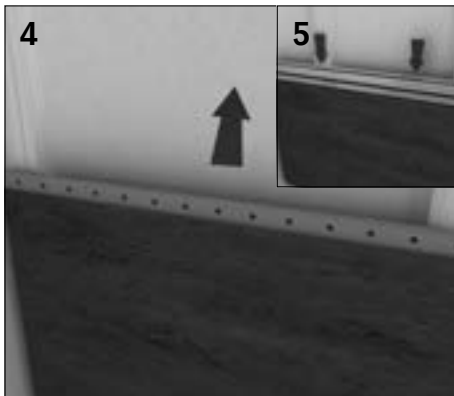
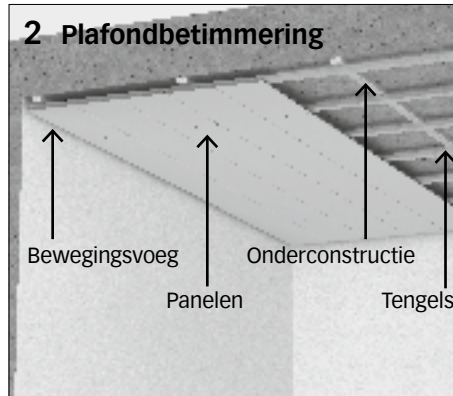
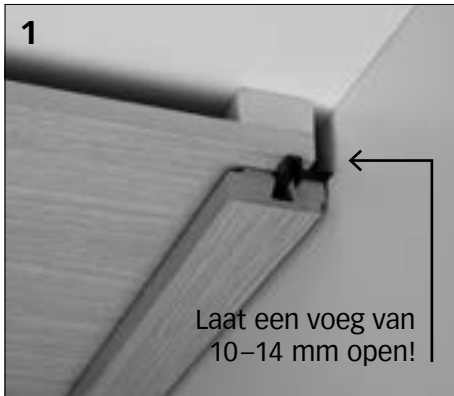
Begin met het plaatsen van het eerste volledige paneel in de linkerhoek van de kamer met de groefzijden naar de wand gericht.

Lijn het eerste paneel uit met de tandzijde naar het midden van de ruimte en bevestig het vlakbij de wand met in de handel verkrijgbare verzonken kopschroeven 3,0 × 30 mm, zodat deze later door de plafondlijsten worden afgedekt. Houd hierbij rondom een afstand tot de wand van 10 – 14 millimeter aan.

Gebruik voor montage van de panelen verzonken kopschroeven van hout in de maten 3,0 × 30 mm. Plaats de schroeven in de beoogde boorgaten en let er op dat de schroefkoppen volledig verzonken zijn (afb. 3). Het paneel moet aan elke lat van de onderconstructie met een schroef worden bevestigd.

Steek het volgende paneel met de tand in de groef en bevestig dit op dezelfde manier met de schroeven. De tanden kunnen eventueel tijdens transport en bij de montage iets verschuiven. Als dit het geval is, klopt u de tand vóór de montage weer in de uitgangspositie terug. Volgens dit schema kunt u rij na rij verder leggen.

Zaag de laatste panelen van elke rij zo op maat, dat er een afstand van minstens 10–14 millimeter tot de wand wordt aangehouden. Voor het invoegen van de laatste rij gebruikt u een overgeschoten paneel, waarop u de resterende paneelbreedte kunt aantekenen (afstand van minstens 10–14 millimeter tot de wand aanhouden). Bevestig het paneel dichtbij de wand met in de handel verkrijgbare verzonken kopschroeven 3,0 × 30 mm, zoals de panelen van de eerste rij.



#### Montage met SP 400 draagrail

Voor montage van de draagrail verwijdert u eerst de montagetand uit het SP 400-paneel (afb.4). Schuif nu de draagrail zo in de groef van het paneel dat de profielzijde met de openingen zichtbaar blijft (afb. 5). De openingen in de draagrail zijn aangebracht voor een standaard rachelmaat van 40 cm.

Voor bevestiging van de montagerail gebruikt u uitsluitend de meegeleverde houten schroeven met verzonken kop. Het is voldoende om telkens één verzonken kop-schroef per lat te gebruiken (afb.6). Gebruik voor het indraaien van de schroeven een handschroevendraaier of een accuschroefmachine met „passend” ingesteld draaimoment, dit voorkomt doordraaien van de schroef. De schroeven moeten recht worden ingedraaid, zodat de schroefkoppen strak tegen de profielzijde aansluiten. Voordat u het volgende paneel op de montagerail plaatst, schuift u de afstandveer ter stabilisatie in de montagerail (afb. 7). Verwijder de afstandveer pas na de volledige montage van de paneelwand.

Als er in het gemonteerde vlak ook kopstoten te zien zijn, verwijdert u de montageveer aan de kopse zijde van het paneel (afb. 8) en ver-

vangt u deze door de speciale kopveer, die bij de montagerail meegeleverd wordt (afb. 9).

Als de montagerail aan beide lange zijden van het paneel gemonteerd wordt, kort u de speciale kopveer in tot 27,6 cm. Als u slechts aan één lange zijde de montagerail monteert, kort u de speciale kopveer in tot 27,4 cm. Let erop, dat aan de kopstoten en draagrailstoten altijd een rachel aangebracht is.



## Stysteempanelen Nova SP 400

### Montage van de SP 400 – draagrail met stroomgeleiding

De stroomrailaansluitkabel voedt de stroomrail met 12 V-voedingsspanning. Er mag slechts één stroomrailaansluitkabel aan één railstreng worden aangesloten. Afhankelijk van de keuze van het railuiteinde voor de stroomvoeding wordt de laagspanning-aansluitkabel links of rechts gebruikt. Een montagerail kan worden verlengd met de axiale verbinder. Steek de verbinder in het vrije railuiteinde, zodat de groef aan de achterzijde over de codeergroef van de rail kan induiken.

De elektrische verbinding van meerdere parallelle rails wordt tot stand gebracht via de laagspanningsverbinding. Afhankelijk van de keuze van de verbinder worden telkens twee rails aan hun beide linker of rechter uiteinden verbonden. Aan het resterende vrije uiteinde van de aangesloten rail mag geen extra stroomvoeding plaatsvinden!

### Montage van de SP 400 – flexlamp 170 of 400

De lampadapter wordt horizontaal met de beide eveneens horizontaal uitgelijnde contactpennen in de stroomrail geplaatst. Als de contactpennen niet horizontaal liggen, kunnen ze met de bijgevoegde inbus-

sleutel in positie worden gebracht. (afb. A 1) Om het mechanische en elektrische contact tot stand te brengen, moeten de contactpennen rechts en links met de inbusleutel met 90° rechtsom worden gedraaid. (afb. A 2 en A 3)

### Montage van de SP 400 – lamp voor glaspaneel 520

De aansluitkabel van de spot voor het glaspaneel wordt gezamenlijk met de stroomrail gemonteerd. De kabel wordt vanaf de rechter zijde (afb. B 1) in de montagerail gestoken en met behulp van de bijgevoegde houten veer op de gewenste positie in de rail geschoven (afb. B 2). Hang de afzonderlijk te bestellen SP 400 paneelsteun (902009240) in de rail (afb. B 3). Steek de stekker van de paneelspot met gemonteerd glaspaneel in het contact en plaats de spot op de paneelsteun (afb. B 4). Laat de stekkerverbinding en overtollige kabel verdwijnen in het lampprofiel (afb. B 5).

Gebruik voor de afdekking van de rondlopende bewegingsvoegen en ter verfraaiing van het geheel de vierkante MEISTER-plafondlijsten. Voor lastige situaties als overgangen in dakhellingen, omlijsting van dakramen, bedekking van bovendorpels zijn

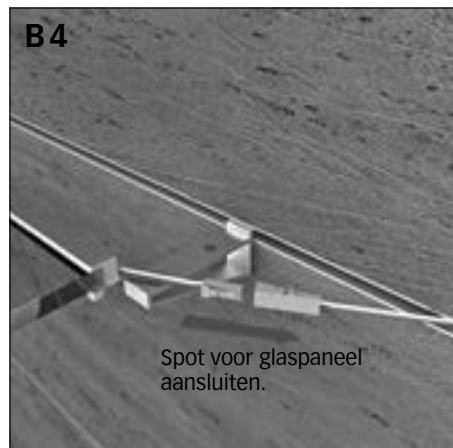
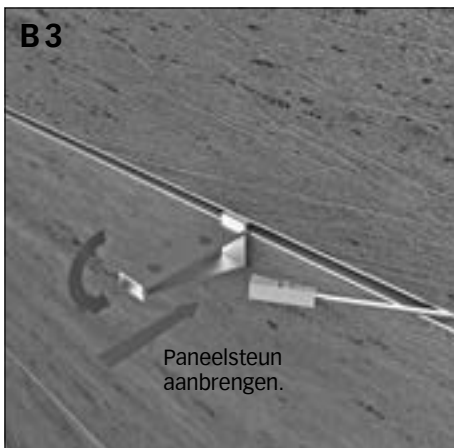
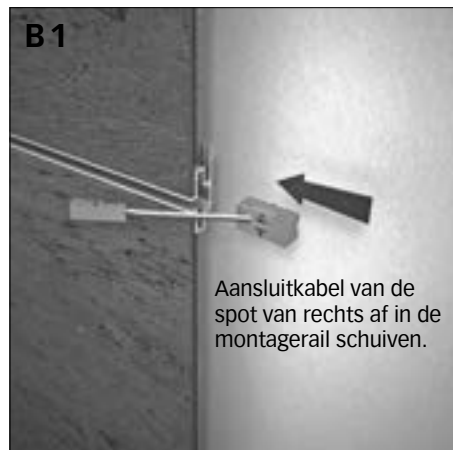
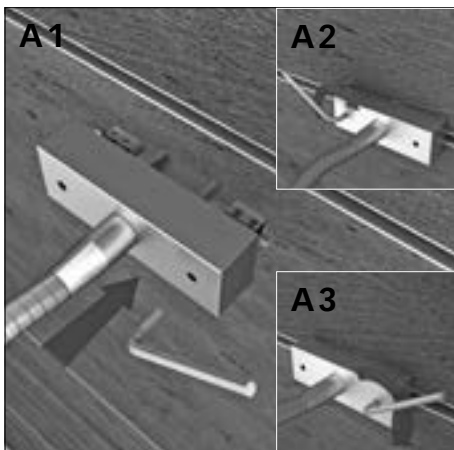
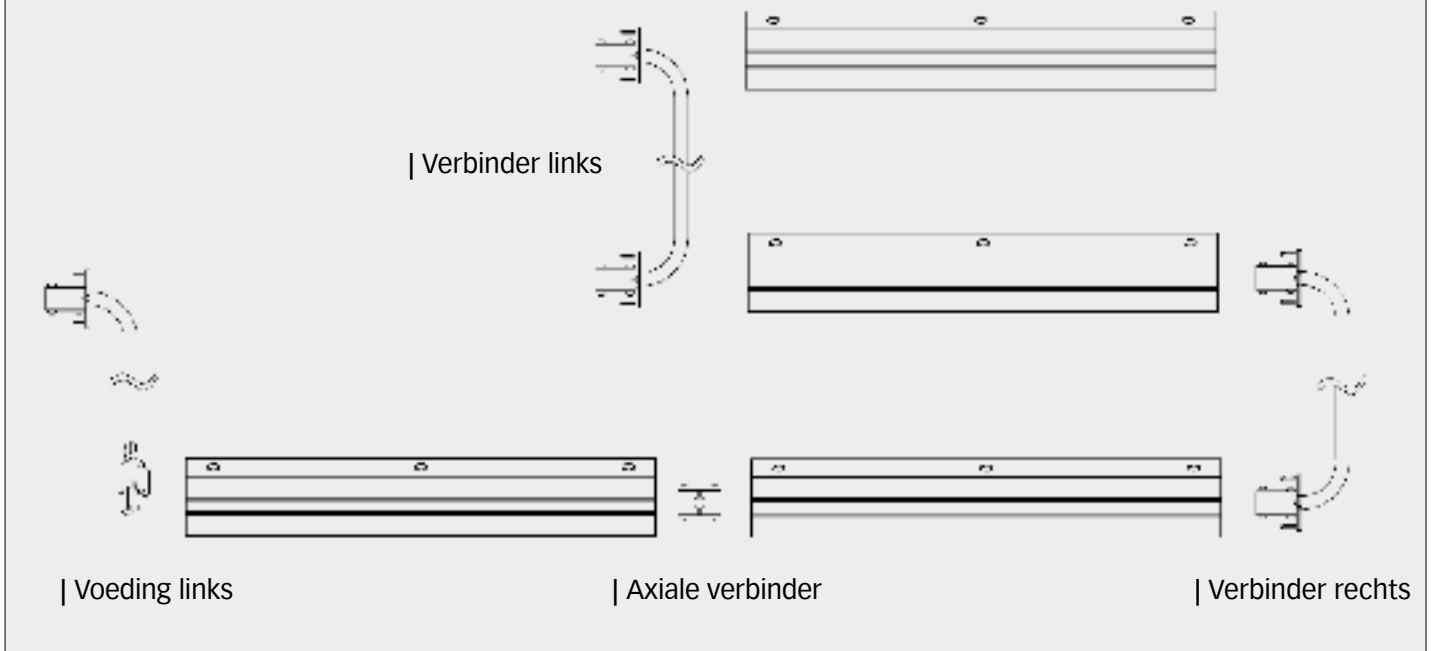
tevens MEISTER-hoek-, vouw-, hol- en afdeklijsten beschikbaar (zie pagina 20|21). Zorg dat de lijsten niet in contact komen met een product op basis van siliconen.

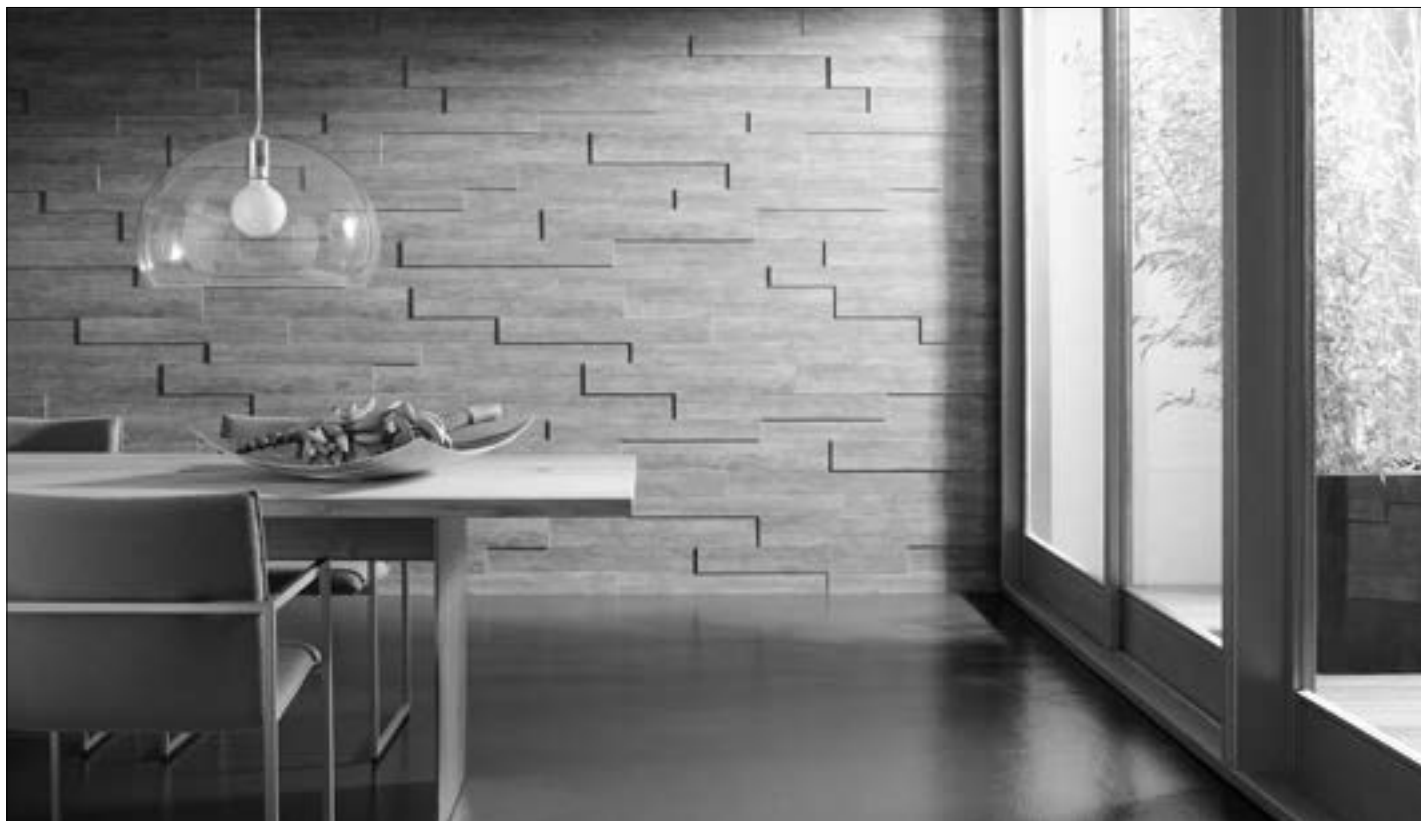
## Reiniging en onderhoud

Reinig MEISTER-systeempanelen af en toe met een in schoon water uitgespoelde en enigszins vochtige (goed uitgewrongen) doek. Gebruik geen vloeibaar schuurmiddel of schuurpoeder, omdat deze middelen het oppervlak van de panelen kunnen beschadigen.



## Montagevoorbeeld van de SP 400 – montagerail met stroomgeleiding





# Systempanelen Nova SP 300

Let er bij de montage op dat er ook achter de betimmering luchtcirculatie mogelijk moet zijn (breng zo nodig tengels aan). Zorg er beslist voor dat er geen luchtstuwning ontstaat. Bij het monteren is het bovendien belangrijk, dat u bij alle wanden en andere vaste bouwelementen een afstand van minstens 10 – 14 millimeter aanhoudt (bewegingsvoeg) (afb. 1).

### Let bij de montage in vochtige ruimtes (bijv. badkamer) tevens op de volgende punten:

De panelen zijn niet geschikt voor gebruik in ruimtes met spatwater (bijv. douche, privézwembad). Achter de betimmering moet de lucht in ieder geval kunnen circuleren, als onderconstructie dient u zonedig tengels aan te brengen, zodat er geen luchtstuwning ontstaat. Gebruik uitsluitend corrosiebestendige montage materialen.

### Onderconstructie met houten lat

U begint met de onderconstructie, daarbij monteert u zoveel mogelijk enkelzijdig geschaafde droge latten met een minimum doorsnede van 20 × 40 millimeter. De latten moeten een onderlinge tussenruimte van maximaal 40 centimeter hebben. U moet de latten dwars op de paneellengte monteren en

zo bevestigen, dat er een vlakke onderconstructie ontstaat. Schroef de onderconstructie om de 40–50 centimeter met geschikte pluggen of schroeven vast op het ruwe plafond respectievelijk op de wand. Lichte oneffenheden van wand/plafond kunt u wegwerken door er kleine houten wiggen onder te leggen.

### Onderconstructie met montageprofiel type 8

Monteer het rachelprofiel type 8 met een onderlinge afstand van max. 40 cm. Het profiel wordt dwars op de paneellengte gemonteerd en zo bevestigd, dat er een vlakke onderconstructie ontstaat. Schroef de onderconstructie om de 40-50 centimeter met geschikte pluggen of schroeven vast op het ruwe plafond respectievelijk op de wand. Lichte oneffenheden van wand/plafond kunt u wegwerken door er kleine afstandhouders of houten wiggen onder te leggen. Voor het afzagen van het profiel gebruikt u een gangbare, in de handel verkrijgbare metaalbeugelzaag of een hoekslijpmachine met een metalen zaagblad.

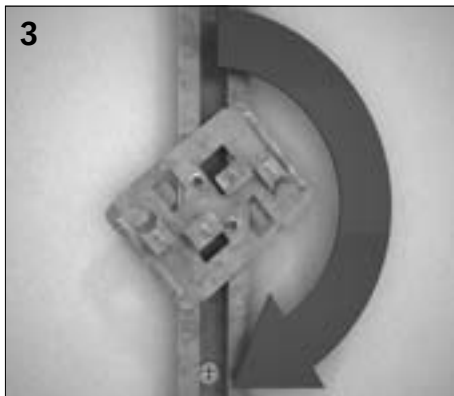
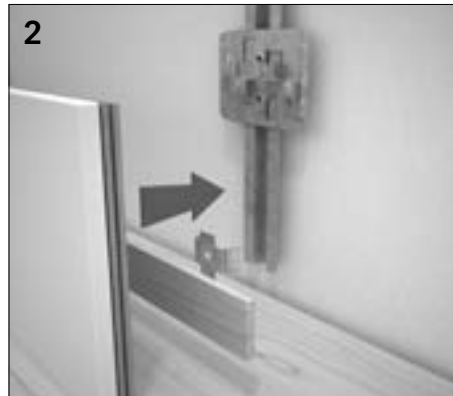
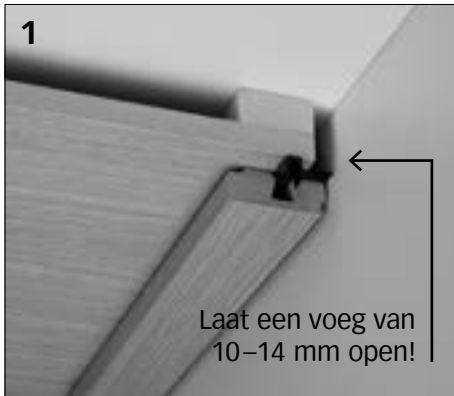
Let er bij gebruik van het rachelprofiel type 8 op, dat bij de montage van MEISTER-inbouwspots een minimale afstand van 20 mm vereist is. Dit is mogelijk door het profiel met een afstandhouder van minimaal 12 mm op de wand of het plafond aan te brengen.

Zaag om beschadiging van het oppervlak te voorkomen panelen op de volgende manier af: houd de decorzijde bij tafelzagen naar boven en bij decoupeer- of handcirkelzagen naar beneden. Wanneer u met zichtbare kopkanten of schaduwvoegen monteert, moet u de kopkanten ter plekke kanten.

### Montage op montageprofiel type 8 met klem TOP 300 M

Bij de montage op het rachelprofiel type 8 monteert u de begin-/eindclip en de afstandhouder (afb. 2) op de achterzijde van de eerste paneelrij. De paneelrij wordt op de onderconstructie (rail) gemonteerd. Met potlood wordt het midden van de rail gemarkeerd. Nadat u deze maat op de achterzijde aangebracht hebt, bevestigt u de begin- en eindclip met 2 cm onderlinge afstand op de achterzijde van het paneel met de bijgevoegde schroeven. De schroeven moeten in het midden van het stansgat worden bevestigd, zodat onnauwkeurigheden gecompenseerd kunnen worden. Draai de schroeven goed, maar niet te stevig aan.

Als de clip niet correct vastklikt, is eventueel het profiel bij het afzagen samengedrukt. Buig in dit geval het profiel terug naar de originele afmeting, zodat de begin- en eindclips duidelijk vastklikken (afb. 3).



De eerste rij TOP 300 M op het profiel draaien, in de groef 1 van het paneel schuiven en vergrendelen (afb. 3). Nadat u de eerste paneelrij uitgelijnd hebt, zet u de montageclips vast met schroeven of nietjes om te voorkomen dat de rij bij de verdere montage verschuift.

U kunt elk paneel individueel hoger of lager plaatsen door montage in de eerste of tweede groef. Zo ontstaat het gewenste 3D-effect. Houd aan de kopstoten een verspringing van minimaal 15 cm aan. Klem TOP 300 M moet ook bij alle kopstoten worden gebruikt. Als op deze plaatsen geen onderconstructie aanwezig is, wordt de TOP 300 M alleen ingestoken (afb. 4).

Elk pakket SP 300 bevat paneelplanken in drie verschillende breedtes. Leg elke rij „doorlopend“ in een andere breedte. Volgens dit schema kunt u rij na rij monteren. Zaag de panelen zo op maat, dat er een afstand van minstens 10–14 millimeter tot de wand wordt aangehouden. Als u meerdere TOP 300 M-klemmen op het profiel voormonteert, kunt u de volgende panelen nog sneller monteren. De laatste paneelrij kunt u net als de eerste monteren met de begin-/eindclip.

### Montage op houten lat met klem TOP 300 H

Bij de montage op een houten rachel monteert u de bijgevoegde afstandhouders op de achterzijde van de eerste paneelrij en schroeft of spijkert u deze zo, dat ze later worden afgedekt door de plafond- of hoekafdeklijst. Schuif nu de klem TOP 300 H in de lengtegroef 1 (afb. 2a). De eerste rij moet continu 4 mm uitsteken. U kunt nu bij de verdere montage elk paneel individueel hoger of lager plaatsen door montage in de eerste of tweede groef. Zo ontstaat het gewenste 3D-effect. Houd aan de kopstoten een verspringing van minimaal 15 cm aan. Klem TOP 300 H moet ook bij alle kopstoten worden gebruikt. Als op deze plaatsen geen onderconstructie aanwezig is, wordt de TOP 300 H niet vastgeschroefd, maar alleen ingestoken (afb. 4).

Elke pakket SP 300 bevat paneelplanken in drie verschillende breedtes. Monteer elke rij „doorlopend“ in een andere breedte. Volgens dit schema kunt u rij na rij monteren. Zaag de panelen zo op maat, dat er een afstand van minstens 10–14 millimeter tot de wand wordt aangehouden. Bij de montage van de laatste rij gaat u net zo te werk als bij de eerste.

Gebruik voor de afdekking van de rondlopende bewegingsvoegen en ter verfraaiing van het geheel de vierkante MEISTER-plafondlijsten of de hoekafdeklijsten van MEISTER. Voor lastige situaties als overgangen in dakhellingen, omlijsting van dakramen, bedekking van bovendorpels etc. zijn tevens diverse lijsten beschikbaar in het MEISTER-lijstassortiment (zie pagina 20|21).

## Reiniging en onderhoud

Reinig MEISTER-systeempanelen af en toe met een in schoon water uitgespoelde en enigszins vochtige (goed uitgewrongen) doek. Gebruik geen vloeibaar schuurmiddel of schuurpoeder, omdat deze middelen het oppervlak van de panelen kunnen beschadigen.



## Fineer- en decorpanelen

Madera EP 250 | Madera EP 200 | Terra DP 250 | Terra DP 200 | Terra DP 150 | Classic Bocado

Let er bij de montage op dat de luchtcirculatie ook achter de lambrisering plaatsvindt (eventueel tengels aanbrengen). Vermijd in ieder geval luchtophoping. Bij het monteren is het bovendien belangrijk dat u zich bij alle wanden en andere vaste bouwelementen houdt aan de afstand van minstens 10 – 14 millimeter (bewegingsvoeg), (afb. 1).

**Bij de montage in vochtige ruimtes (bijv. badkamer) moet men bovendien de volgende punten in acht nemen:**

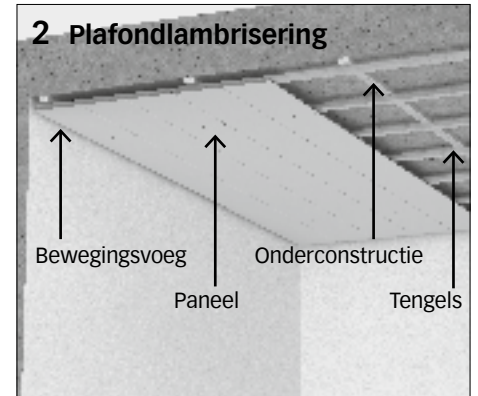
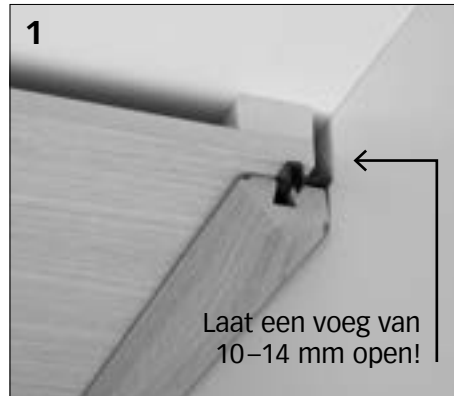
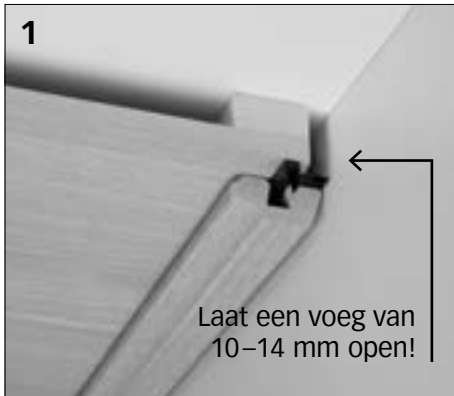
De panelen zijn niet toegelaten voor gebruik in de directe omgeving van opspattend water (bijv. douche, zwembad in huis). Achter de lambrisering is luchtcirculatie absoluut noodzakelijk. Als onderconstructie dient u eventueel tengels aan te brengen, om ophoping van lucht te voorkomen. (Tengels zie afb. 2) Gebruik alleen montage-metalen die beschermd zijn tegen corrosie.

Begin met de onderconstructie, daarbij monteert u indien mogelijk aan één kant gladde, droge tengels met een minimum dwarsdoorsnede van 20 × 40 millimeter. De tengels mogen maximaal 40 centimeter van elkaar liggen.

U moet de tengels dwars op de paneel-lengte monteren en zo bevestigen, dat er een vlakke onderconstructie ontstaat. Schroef de onderconstructie met geschikte pluggen of schroeven om de 40 – 50 centimeter vast aan het ruwe plafond resp. aan de muur. Kleine oneffenheden in de wand of het plafond kunt u door het eronder plaatsen van kleine houten spieën corrigeren.

Om beschadigingen van het oppervlak te vermijden houdt u bij het afzagen van de elementen rekening met het volgende: bij zaagtafels ligt de decor-/fineerzijde boven, bij decoupeer- of handcirkelzagen onder. Wanneer u met zichtbare kopse kanten resp. schaduwvoegen monteert, moet u de kopse kanten kantrechtten.

Begin met het monteren van het eerste volledige paneel in de linkerhoek van de ruimte, met de veerkanten naar de wand wijzend. Van het eerste paneel moet zowel aan de korte als aan de lange zijde de veer worden afgezaagd (groef-groefpanelen kunnen direct worden bevestigd). Verwijder bij alle volgende panelen uit de eerste rij vervolgens de veer van de lange zijde. Richt het eerste paneel met de groefzijde naar het midden van de ruimte en bevestig het direct bij de wand zo met in de handel verkrijgbare verzonken kopschroeven 3,0 × 30 mm, dat deze later door de plafondlijst weer worden afgedekt. Neem hierbij de rondomlopende wandafstand van 10 – 14 millimeter in acht. Schuif nu de schroefklemmen in de groef van het paneel en schroef deze vast aan de onderconstructie. Let erop dat het paneel aan elke tengel van de onderconstructie is bevestigd met een schroefklem.



Het volgende paneel steekt u met de veer in de groef en bevestigt het met de schroefklem, zoals boven beschreven (bij groef-groefpanelen schuift u de schroefklem in de groef van het paneel en schroeft deze vast aan de onderconstructie. Vervolgens schuift u een losse veer in de paneelgroef, het volgende paneel steekt u op de uitstekende veer en bevestigt het wederom met de schroefklemmen).

Volgens dit schema kunt u rij na rij verder leggen.

Snijd het laatste paneel van elke rij zo af dat er een afstand tot de wand blijft van minstens 10 –14 millimeter. Om de laatste rij te leggen gebruikt u een reststuk waarop u de vereiste paneelbreedte markeert (houd rekening met minstens 10 – 14 mm wandafstand). Het paneel bevestigt u direct bij de wand met in de handel verkrijgbare verzonken kopschroeven 3,0 × 30 mm, net zoals het paneel uit de eerste rij.

Ter afdekking van de rondomlopende bewegingsvoegen en voor een fraaiere optiek gebruikt u de MEISTER-plafondlijsten. Voor allerlei probleemoplossingen zoals overgangen bij schuine daken, omlijsten van dakvensters, bekleden van bovendorpels etc. staan u bovendien de MEISTER-hoek-, -vouw-, -hol- en -afdeklijsten ter beschikking (pagina 20|21).

Vermijd contact van de lijsten met silicone-producten. Bij een demontage begint u met het laatst gemonteerde paneel.

## Reiniging en onderhoud

Reinig MEISTER-panelen af en toe met een licht vochtige (stevig uitgewrongen) doek, uitgewassen in schoon water. Gebruik geen schuurzeep omdat deze het oppervlak van de panelen kan aantasten.



## Wand- en plafondmontage met de montageclip Top 15 en montageprofiel type 8

Decorpanelen DP Terra | Decorpanelen Classic Bocado

### Onderconstructie met montageprofiel type 8

Leg de montageprofielen type 8 met een onderlinge afstand van max. 40 cm (afb. 1). Het profiel wordt dwars op de paneellengte gemonteerd en zodanig bevestigd, dat er een vlakke onderconstructie ontstaat. Schroef de onderconstructie met geschikte pluggen of schroeven om de 40 - 50 centimeter vast aan het onafgewerkte plafond of aan de muur. Kleine oneffenheden van de muur of plafond kunt u corrigeren door er afstandhouders of houten afstandswiggen onder te leggen. Om het profiel in te korten, gebruikt u een gangbare beugelzaag voor metaal of een haakse slijper met een blad voor metaal. Bij het gebruik van montageprofiel type 8 dient erop te worden gelet, dat er voor het installeren van MEISTER-inbouwspots een minimale afstand van 20 mm nodig is. Dit kan worden bereikt door het profiel met een afstandhouder van tenminste 12 mm tegen de wand of het plafond te monteren.

### Montage

Begin door het eerste volledige paneel in de linkerhoek van de ruimte te leggen, met de veerkanten naar de wand wijzend. Van het eerste paneel moet zowel aan de korte als aan de lange zijde de veer worden afgezaagd. Verwijder bij alle volgende panelen in de eerste rij uitsluitend de veer van de lange zijde. Neem hierbij een rondomlopende afstand van 10 - 14 mm vanaf de wand in acht.

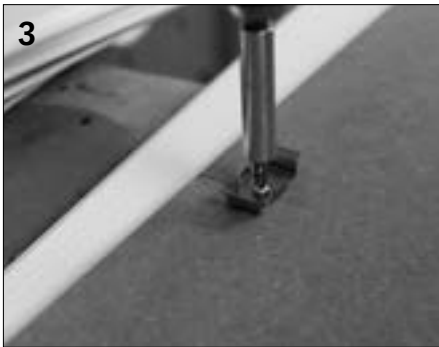
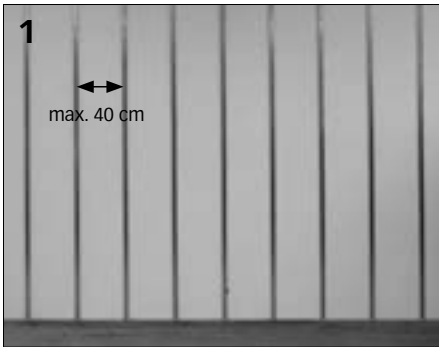
De rij panelen wordt op de onderconstructie (rails) aangebracht. Markeer het midden van de rails met een potlood (afb. 2). Nadat deze maat op de achterzijde is overgenomen, bevestigt u met de meegeleverde schroeven de begin- en eindclip op 2 cm afstand van de buitenste rand op de achterzijde van het paneel (afb. 3). De schroeven moeten in het midden van de uitstansing worden bevestigd om onnauwkeurigheden gelijk te kunnen maken. Draai de schroeven stevig vast, maar niet dol. Als de clip niet goed vastklikt, werd de sleuf in het profiel bij het inkorten misschien samengedrukt. Buig het profiel in dat geval weer recht tot de oorspronkelijke maat, zodat de begin- en eindclips duidelijk vastklikken (afb. 4).

De eerste rij Top 15 op het profiel opendraaien, in de groef van het paneel schuiven en vastzetten (afb. 5). Na het plaatsen van de eerste rij panelen, de montageclips met schroeven of klinknagels fixeren om te voorkomen dat deze bij de verdere montage verschuiven.

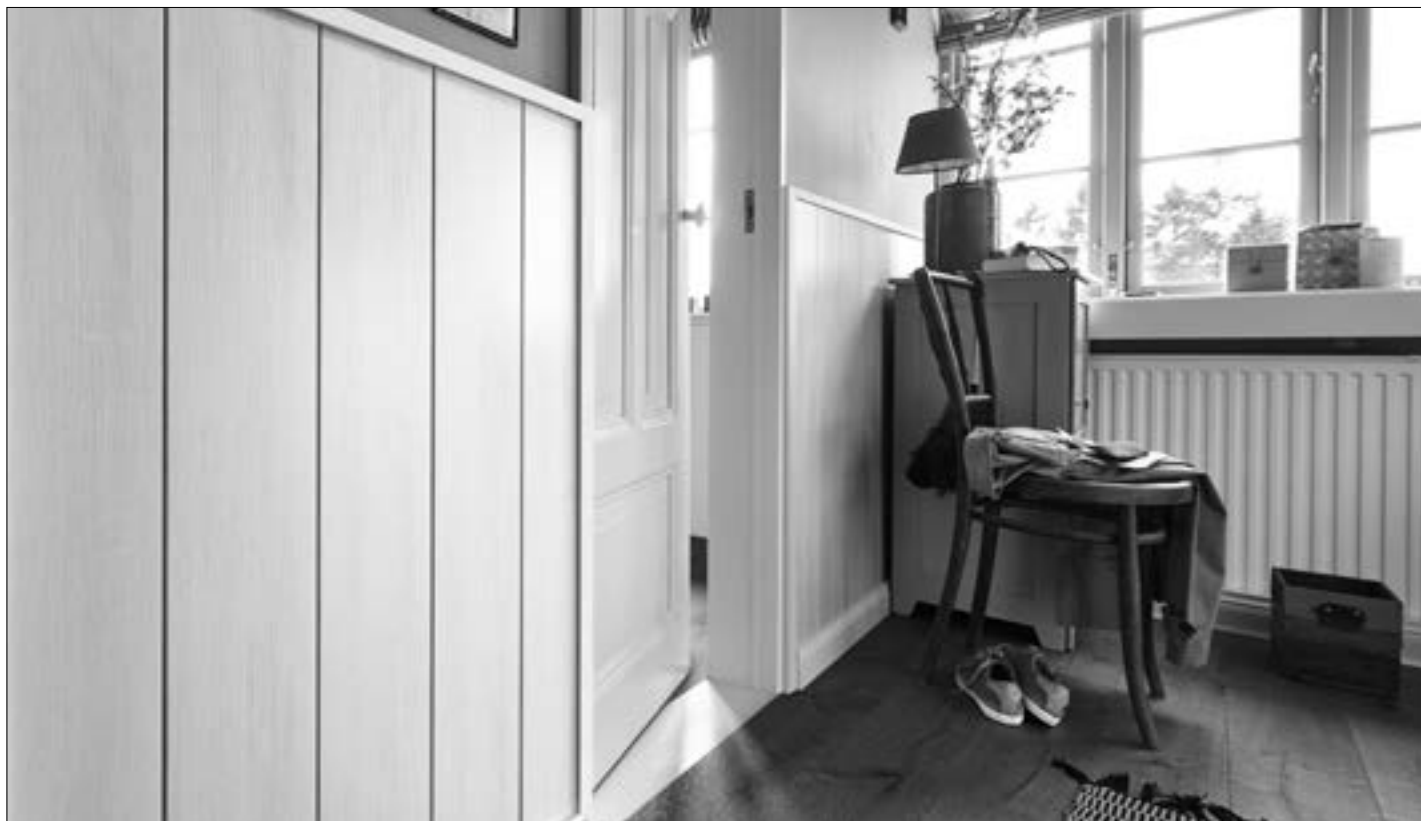
Steek het volgende paneel met de veer in de groef en bevestig deze met de klem Top 15, zoals boven beschreven.

Volgens dit schema kunt u rij na rij verder leggen. Snijd de laatste panelen van elke rij zodanig bij, dat er tenminste 10-14 mm afstand tot de muur is.

De laatste rij panelen kan net zoals de eerste rij met de begin-/eindclip worden gemonteerd. Om de begin-/eindclips op de laatste rij te monteren, markeert u de positie van het montageprofiel met behulp van een stukje tape (afb. 6) en neemt u de positie van het profiel over op de achterkant van het paneel.







## Decorpanelen Classic Bocado 300 | Classic Bocado 250

Let er bij de montage op dat er ook achter de betimmering luchtcirculatie mogelijk moet zijn (breng zo nodig tengels aan). Zorg er beslist voor dat er geen luchtstuwung ontstaat. Bij het monteren is het bovendien belangrijk, dat u bij alle wanden en andere vaste bouwelementen een afstand van minstens 10 – 14 millimeter aanhoudt (bewegingsvoeg) (afb. 1).

### Let bij de montage in vochtige ruimtes (bijv. badkamer) tevens op de volgende punten:

De panelen zijn niet geschikt voor gebruik in ruimtes met spatwater (bijv. douche, privé-zwembad). Achter de betimmering moet de lucht in ieder geval kunnen circuleren, als onderconstructie dient u zonedig tengels aan te brengen, zodat er geen luchtstuwung ontstaat. (voor tengels zie afb. 2) Gebruik uitsluitend corrosiebestendige montage materialen.

U begint met de onderconstructie, daarbij monteert u zoveel mogelijk enkelzijdig geschaafde droge latten met een minimum doorsnede van 20 x 40 millimeter. De latten moeten een onderlinge tussenruimte van maximaal 35 centimeter hebben. U moet de latten dwars op de paneellengte monteren en zo bevestigen dat er een vlakke onderconstructie ontstaat. Schroef de onder-

constructie om de 40–50 centimeter met de MEISTER-montageschroef of met geschikte pluggen of schroeven vast op het ruwe plafond respectievelijk op de wand. Lichte oneffenheden van wand/plafond kunt u wegwerken door er kleine houten wiggen onder te leggen. Wanneer u in halfsteensverband legt, zorg er dan voor dat zich onder elke stootvoeg een lat voor de latere bevestiging bevindt.

Zaag om beschadiging van het oppervlak te voorkomen panelen op de volgende manier af: houd de decorzijde bij tafelzagen naar boven en bij decoupeer- of handcirkelzagen naar beneden. Wanneer u met zichtbare kopkanten of schaduwvoegen monteert, moet u de kopkanten ter plekke kanten.

### **Bocado 300: gebruik bij het monteren onder het plafond als bevestigingsmateriaal uitsluitend de MEISTER-schroefklem TOP 4!**

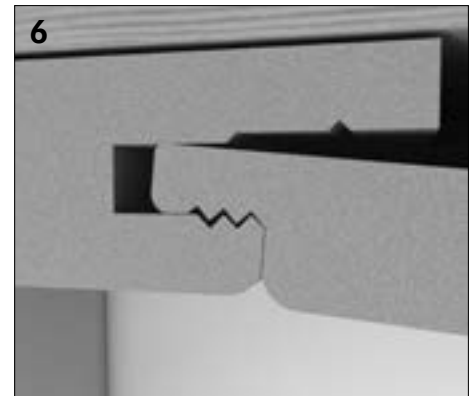
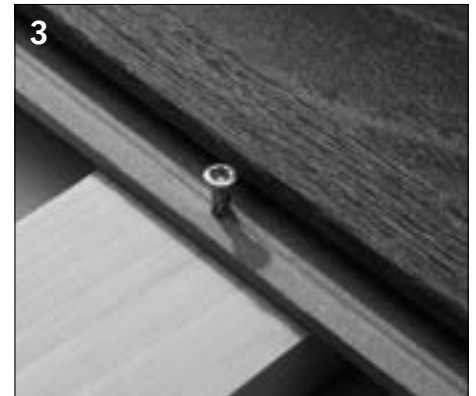
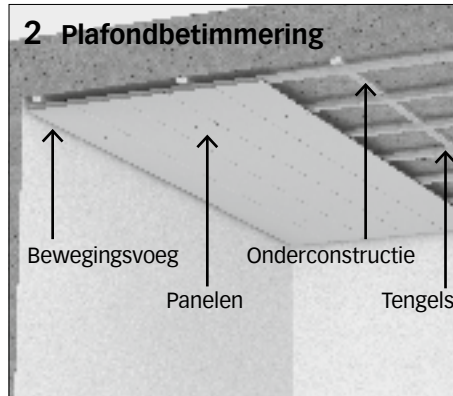
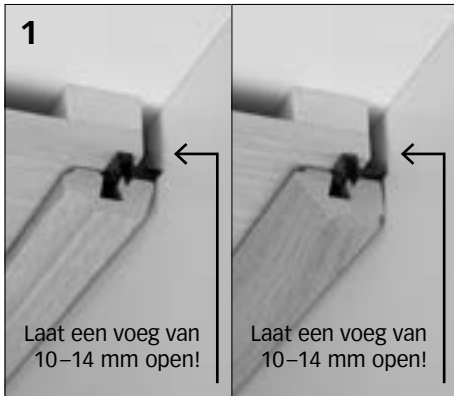
Begin met het plaatsen van het eerste volledige paneel in de linkerhoek van de kamer met de tandzijden naar de wand gericht. Zaag van het eerste paneel, zowel aan de korte alsook aan de lange zijde, de tand af. Verwijder bij alle volgende panelen in de eerste rij uitsluitend de tand aan de lange zijde.

Lijn het eerste paneel uit met de groefzijde naar het midden van de ruimte en bevestig het vlakbij de wand met in de handel verkrijgbare verzonken kopschroeven 3,0 x 30 mm, zodat deze later door de plafondlijsten worden afgedekt. Houd hierbij rondom een afstand tot de wand van 10–14 millimeter aan.

Schroef nu het paneel aan het voorgegeven stansgat van de groefzijde vast op de onderconstructie met speciale MEISTER-schroeven nr. 20 (afb. 3/4). Voor een correcte montage en passing van de panelen moet de schroefkop strak tegen het oppervlak van groefwang liggen. Een „doorschroeven” door de groefwang moet absoluut worden voorkomen. (Alternatief kunt u het paneel bevestigen met de schroefklem TOP 4. **Bij Bocado 300 plafondmontage uitsluitend bevestigen met TOP 4.** Schuif daarbij de schroefklem op de groefwang van het paneel en schroef deze op de onderconstructie vast.)

Let erop dat het paneel op elke dwarslat van de onderconstructie bevestigd is met een speciale MEISTER-schroef nr. 20 of met een schroefklem. Steek het volgende paneel met de tand in de groef en bevestig dit als gebruikelijk met de speciale MEISTER-schroeven nr. 20 of met de schroefklemmen. Het eerste





paneel van de tweede rij steekt u met de tand in de groef (afb. 5). Dankzij de speciale vertanding en het zich daardoor automatisch vastzetende montage-mechanisme wordt voorkomen dat het paneel naar beneden valt (afb. 6). Het paneel kunt u nu heel eenvoudig aan de onderconstructie bevestigen met de speciale MEISTER-schroef nr. 20 of met de schroefklem TOP 4. Het volgende paneel van de tweede rij steekt u met de tand in de groef van de eerste rij. Voor het verschuiven in de kopse groef moet u het paneel eerst horizontaal tegen de onderconstructie drukken en vervolgens zoals voorheen bevestigen. Volgens dit schema kunt u rij na rij verder leggen.

Zaag de laatste panelen van elke rij zo op maat, dat er een afstand van minstens 10-14 millimeter tot de wand wordt aangehouden. Voor het invoegen van de laatste rij gebruikt u een overgeschoten paneel, waarop u de resterende paneelbreedte kunt aantekenen (afstand van minstens 10-14 millimeter tot de wand aanhouden). Bevestig het paneel dichtbij de wand met in de handel verkrijgbare verzonken kopschroeven 3,0 x 30 mm, zoals de panelen van de eerste rij.

Gebruik voor de afdekking van de rondomlopende bewegingsvoegen en ter verfraaiing van het geheel de MEISTER-plafondlijsten. Voor lastige situaties als overgangen in dakhellingen, omlijsting van dakramen, bedekking van bovendorpels zijn tevens MEISTER-hoek-, vouw-, hol- en afdeklijsten beschikbaar (zie pagina 20|21).

Zorg dat de lijsten niet in contact komen met een product op basis van siliconen.

Bij een demontage begint u met het laatst gemonteerde paneel.

## Reiniging en onderhoud

Reinig MEISTER-panelen af en toe met een in schoon water uitgespoelde en enigszins vochtige (goed uitgewrongen) doek. Gebruik geen vloeibaar schuurmiddel of schuurpoeder, omdat deze middelen het oppervlak van de panelen kunnen beschadigen.

# Montage-instructie voor de wandmontage van Longlife-parket Penta PD 450, Cottage PD 400, Classic PD 200, PD 150, PC 200, Residence PS 300, Style PC 400 (klem TOP 13) Lindura houten vloer HD 300 (klem TOP 11)

### Vorbereiding

Vóór het openen moeten de pakketten acclimatiseren. Leg ze daarvoor gedurende ca. 48 uur (in de winter 3–4 dagen) plat op de vloer in het midden van de ruimte waar u ze wilt aanbrengen. Leg de pakketten niet voor vochtige of onlangs behangen muren. Alvorens de planken te monteren, moeten er worden voldaan aan de algemene grondvoorwaarden voor de inbouw van houten materialen in binnenruimtes. Let er daarom op dat de muren droog zijn, en dus een maximale restvochtigheid van 5 procent hebben. Bovendien moeten alle vensters en deuren geïnstalleerd zijn en moet er een binnenklimaat heersen met een temperatuur rond 20°C en een relatieve luchtvochtigheid van ca. 30–65 procent.

Let er bij de montage op dat de lucht ook achter de lambrisering kan circuleren (eventueel tengels aanbrengen). Vermijd in ieder geval luchtophoping. Bij het monteren dient men er bovendien op te letten dat bij alle muren en andere vaste bouwelementen een afstand van minstens 10–15 mm wordt aangehouden. Wanneer het te bedekken oppervlak langer of breder is dan 10 meter, is een bewegingsvoeg absoluut noodzakelijk.

### Onderconstructie met montageprofiel type 8

Leg het montageprofiel type 8 met een onderlinge afstand van max. 40 cm (afb. 1). Schroef de onderconstructie in een afstand van 50 cm met daarvoor geschikte pluggen of schroeven op de muur. Kleine oneffenheden in de muur kunt u corrigeren door er afstandhouders of houten afstandwiggen onder te leggen. Om het profiel op maat te zagen gebruikt u een gangbare beugelzaag voor metaal of een haakse slijper met een blad voor metaal.

Bij het installeren van MEISTER-inbouwspots is een minimale afstand van 20 mm vanaf de wand vereist. Deze afstand kan worden bereikt door onder het montageprofiel een afstandhouder van tenminste 12 mm te leggen.

### Montage

Vanwege de vergrendelingstechniek van het Masterclac Plus-systeem, moet er van rechts naar links gemonteerd worden (afb. 9). Begin met de montage van de eerste volledige plank met de veerzijde richting de vloer. Verwijder bij alle planken uit de eerste rij de veer van de lange zijde.

Om de eerste rij te monteren gebruikt u de beginclip/eindclip. Om deze te bevestigen markeert u de positie van het profiel op de achterkant van de plank. Markeer met een potlood het midden van de rails (afb. 2) en bevestig de begin-/eindclip met de meegeleverde schroeven (afb. 3). Draai de schroeven stevig vast, maar niet dol. Vervolgens klikt u de plank gewoon in de het montageprofiel (afb. 4). Als de clip niet goed vastklikt, is de sleuf in het profiel bij het inkorten misschien samengedrukt. Buig het profiel in dat geval weer recht tot de oorspronkelijke maat. Voor de verdere montage gebruikt u de klem TOP 13 | TOP 11 om de plank te fixeren. Daartoe draait u de klem simpelweg in het montageprofiel (afb. 5) en schuift u hem omlaag tot op de groef van de plank (afb. 6 + 7). Let er daarbij op dat de planken van de eerste rij netjes recht liggen.

De eerste plank van de tweede rij zet u schuin met de veer in de groefzijde van de vorige plankenrij (afb. 8) en vervolgens drukt u de plank langzaam tegen het montageprofiel.

Voor de verdere montage gebruikt u de klem TOP 13 | TOP 11 om de plank te fixeren (afb. 7). U kunt rij na rij volgens dit schema verder monteren (afb. 10).

Voor het invoegen van de laatste rij, gebruikt u het reststuk van een plank om de overgebleven plankbreedte te markeren (houd rekening met tenminste 10–15 mm afstand tot het plafond).

Bij de plank waar u de juiste breedte op heeft aangegeven, moet u de kunststof veer aan de kopse zijde met een stukje plank naar voren uit de kopse groef schuiven (afb. 11). Om de plank op maat te zagen, begint u aan de kopse zijde van de kunststof veer. Na het zagen van de plank moet u de kunststof veer aan de kopse kant weer in de groef terugschuiven (afb. 12 + 13).

Om de begin-/eindclips voor de laatste rij te monteren, markeert u de positie van het montageprofiel met behulp van een stukje tape (afb. 14) en neemt u de positie van het profiel over op de achterkant van de plank (afb. 15 + 16). Nu bevestigt u, net als bij de eerste rij, de clip op de plank (afb. 17) en plaatst u de plank (afb. 18). Daarna moet de kunststof veer van de laatste rij met een schroevendraaier worden vergrendeld (afb. 19).

Om de rondomlopende bewegingsvoegen af te dekken, kunt u bijv. de MEISTER-hoekafdekljst gebruiken (afb. 20 + 22).



Link naar Parket aan de wand:  
[https://www.meister.com/de\\_nl/service/wandvormgeving-met-parketvloer.html](https://www.meister.com/de_nl/service/wandvormgeving-met-parketvloer.html)



Afb. 1



Afb. 2



Afb. 3



Afb. 4



Afb. 5



Afb. 6



Afb. 7



Afb. 8



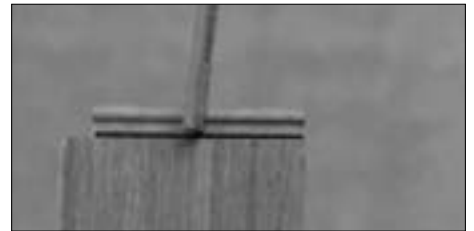
Afb. 9



Afb. 10



Afb. 11



Afb. 12



Afb. 13



Afb. 14



Afb. 15



Afb. 16



Afb. 17



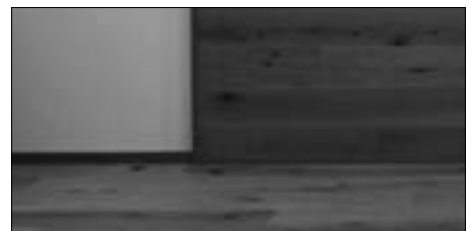
Afb. 18



Afb. 19



Afb. 20



Afb. 21



Afb. 22

## Lijsten

### Het assortiment MEISTER-lijsten in één oogopslag.

Met plafondlijsten, wandlijsten en plinten van MEISTER hebt u alles perfect onder controle. Praktisch, geraffineerd en eenvoudig te monteren.

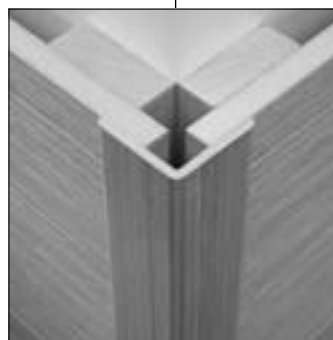


### Plafondlijsten

De plafondlijst zorgt voor een perfecte afwerking van wand en plafond:

- | Lelijke behangranden zijn door het afgeschuinde profiel niet zichtbaar.
- | De door de montage veroorzaakte schaduwvoeg wordt afgedekt.
- | Vanwege de schaduwwerking kan de plafondlijst ook bij oneffen wanden probleemloos worden gemonteerd.

Met MEISTER-bevestigingsclips is een snelle en onzichtbare montage van de lijsten mogelijk. De ronde plafondlijst is een plafondafwerking met een actuele vormgeving. De vierkante plafondlijst is bijzonder geschikt voor de systeempanelen SP 400 en SP 300.



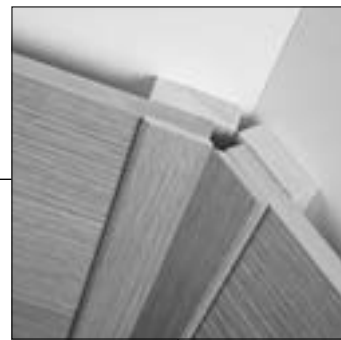
### Hoeklijsten

Hoeklijsten zijn de ideale hoekverbindingen voor buitenhoeken van 90°. Gecombineerd met plafondbetimmeringen kan deze lijst worden opgezet of in de groef worden gemonteerd. Als decoratief element kan de hoeklijst op veel manieren in de woning worden gebruikt.



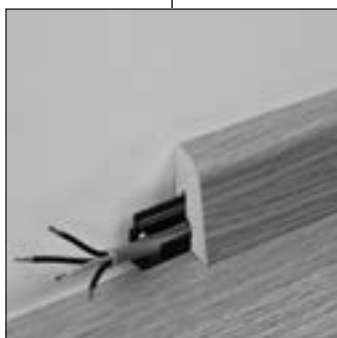
### Afdeklijsten

De afdeklijst is de perfecte afwerking voor veel interieurafwerkingen: bijv. trapgaten, halfhoge plafondbetimmeringen, deurbetimmeringen, dakramen en zijdelingse omramingen van plafondbetimmeringen, die zich niet over de gehele breedte van het plafond uitstrekken.



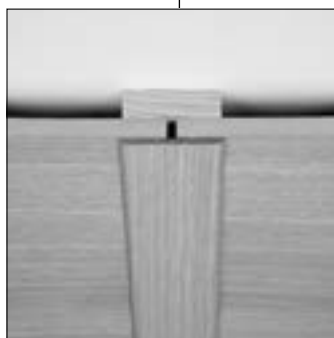
### Vouwlijsten

De vouwlijsten zijn geschikt voor alle hoekoplossingen, tussen 10° en 270°, bijv. dakhellingen of binnenhoeken.



### Plinten

De plinten worden met hun klassieke profiel als afsluiting tussen vloer en wand bij de complete vloerafwerking gebruikt.



### Behanglijsten

De behanglijst komt qua vorm en afmeting overeen met de kleine vouwlijst. Zij dekt stootvoegen af die tussen verschillende materialen (panelen, behang etc.) in hetzelfde vlak verlopen.



### Hollijsten

De hollijsten worden op uiteenlopende manieren gebruikt, bijv. als hoekverbindingen bij plafondbetimmeringen en als vloerplint.



# Notities:

---

---

---

---

---

---

---

---

---

---

---

---

---

---

---

---

---

---

---

---

---

---

---

---

---

---

---

NL

© 2017 by MeisterWerke Schulte GmbH  
Structuurafwijkingen zijn mogelijk door de druktechnische weergave;  
fouten en wijzigingen voorbehouden.

MEISTER – eine Marke der MeisterWerke Schulte GmbH  
Johannes-Schulte-Allee 5 | 59602 Rùthen-Meiste  
Telefon +49 2952 816-0 | Fax +49 2952 816-66 | [www.meister.com](http://www.meister.com)